

**UCHWAŁA NR 160/XXXVII/10
RADY MIEJSKIEJ W SZCZUCZYNIĘ**

z dnia 1 czerwca 2010 r.

w sprawie przyjęcia i zatwierdzenia "Planu Odnowy Miejscowości Niedźwiadna na lata 2009-2015".

Na podstawie art. 18 ust. 2, pkt 6 ustawy z dnia 8 marca 1990 r. o samorządzie gminnym (Dz. U. z 2001 r. Nr 142, poz. 1591, z 2002 r. Nr 23, poz. 220, Nr 62, poz. 558, Nr 113, poz. 984, Nr 153, poz. 1271, Nr 214, poz. 1806, z 2003 r. Nr 80, poz. 717, Nr 162, poz. 1568, z 2004 r. Nr 102, poz. 1055, Nr 116, poz. 1203, Nr 167, poz. 1759, z 2005 r. Nr 172, poz. 1441, Nr 175, poz. 1457, z 2006 r. Nr 17, poz. 128, Nr 181, poz. 1337, z 2007 r. Nr 48, poz. 327, Nr 138, poz. 974, Nr 173, poz. 1218, z 2008 r. Nr 180, poz. 1111, Nr 223, poz. 1458, z 2009 r. Nr 52, poz. 420, Nr 157, poz. 1241, z 2010 r. Nr 28, poz. 142 i 146, Nr 40, poz. 230) uchwała się, co następuje:

§ 1. Uchwała się i przyjmuje do realizacji "Plan Odnowy Miejscowości Niedźwiadna na lata 2009-2015" stanowiący załącznik do niniejszej uchwały i służący jako załącznik formalny do ubiegania się o środki finansowe z Programu Rozwoju Obszarów Wiejskich, działanie - "Odnowa i rozwój wsi".

§ 2. Wykonanie uchwały powierza się Burmistrzowi Szczuczyna.

§ 3. Uchwała wchodzi w życie z dniem podjęcia i podlega ogłoszeniu w Dzienniku Urzędowym Województwa Podlaskiego.

Przewodniczący Rady

Jerzy Szymanowski

Załącznik do Uchwały Nr 160/XXXVII/10
Rady Miejskiej w Szczuczynie
z dnia 1 czerwca 2010 r.
[Zalacznik1.doc](#)

Plan odnowy miejscowości Niedźwiadna na lata 2009-2015

PLAN ODNOWY MIEJSCOWOŚCI NIEDŹWIADNA na lata 2009 – 2015



Niedźwiadna, maj 2010r.

Spis treści

Wstęp	
I. Charakterystyka Niedźwiadnej	
1.1 Położenie	
1.2 Przynależność administracyjna	
1.3 Powierzchnia	
1.4 Liczba ludności	
1.5 Historia Niedźwiadnej	
II. Inwentaryzacja zasobów służących odnowie miejscowości	
2.1 Zasoby przyrodnicze	
2.2 Infrastruktura społeczna	
2.3 Infrastruktura techniczna	
2.4 Gospodarka i rolnictwo	
III. Analiza SWOT	
3.1 Mocne strony.....	
3.2 Słabe strony	
3.3 Szanse	
3.4 Zagrożenia	
IV. Planowane kierunki rozwoju	
4.1 Wizja rozwoju wsi	
4.2 Cele strategiczne i działania	
4.3 Szacunkowy koszt i harmonogram planowanych przedsięwzięć.....	
V. System wdrażania i monitoringu	
Podsumowanie	

Wstęp

Konieczność opracowania Planu Odnowy Miejscowości w sposób formalny wynika z wytycznych Programu Rozwoju Obszarów Wiejskich na lata 2007 – 2013, a w szczególności wytycznych Osi 3 PROW – Działanie Odnowa i Rozwój Wsi. Oś 3 zakłada między innymi wspieranie działań mających wpływać na poprawę jakości życia na obszarach wiejskich poprzez zaspokojenie potrzeb społecznych i kulturalnych mieszkańców wsi. W ramach działania finansowaniem zostaną objęte projekty z zakresu:

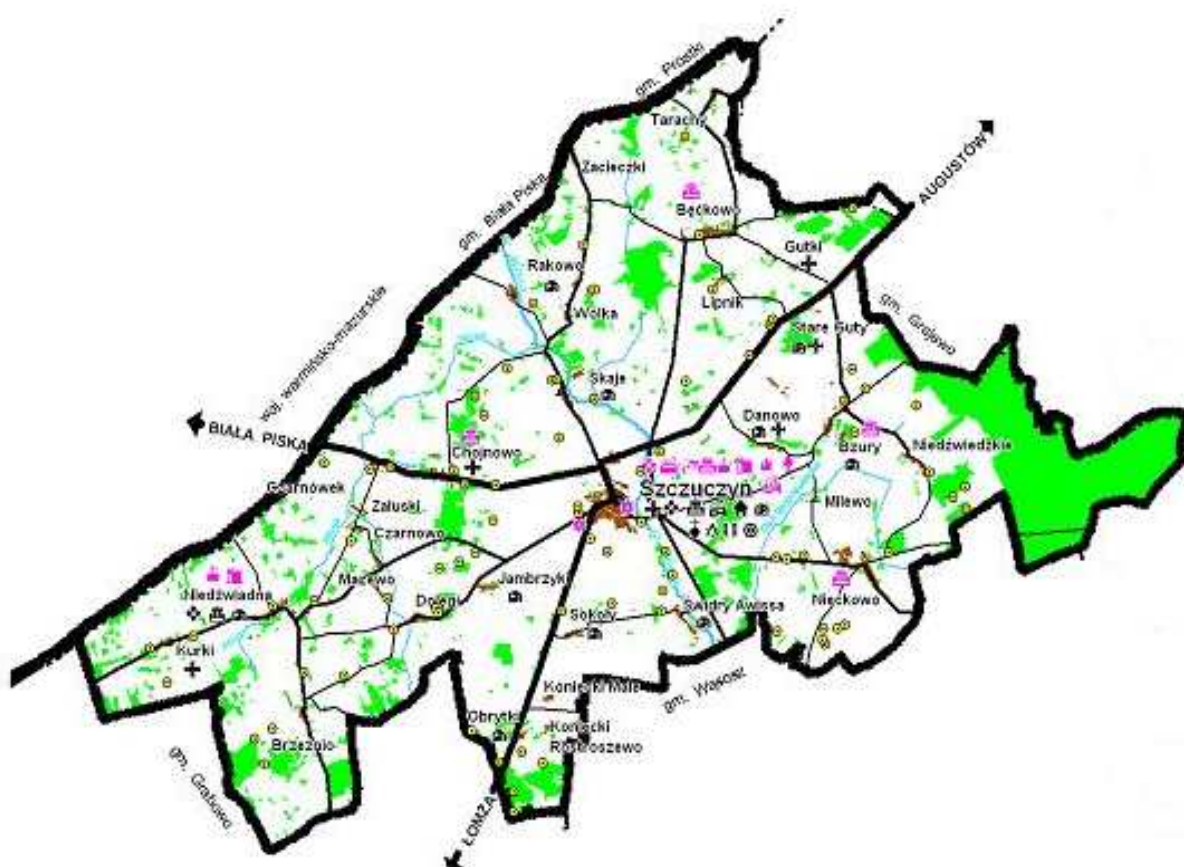
1. budowy, przebudowy, remontu lub wyposażenia obiektów publicznych pełniących funkcje kulturalne, w szczególności świetlic i domów kultury;
2. budowy, przebudowy lub remontu obiektów sportowych, ścieżek rowerowych, szlaków pieszych, placów zabaw, miejsc rekreacji, służących do użytku publicznego;
3. zakupu towarów służących przedsięwzięciom związanym z kultywowaniem tradycji społeczności lokalnych oraz tradycyjnych zawodów;
4. związane z kształtowaniem centrów wsi jako obszaru przestrzeni publicznej, w szczególności poprzez odnawianie lub budowę placów, parkingów, chodników lub oświetlenia ulicznego;
5. urządzania i porządkowania terenów zielonych, parków lub innych miejsc wypoczynku;
6. budowy, przebudowy lub remontu małej infrastruktury turystycznej
7. zagospodarowania zbiorników i cieków wodnych na rzecz rekreacji lub poprawy estetyki miejscowości;
8. rewitalizacji budynków zabytkowych, odnawiania lub konserwacji lokalnych pomników historycznych i miejsc pamięci;
9. zakupu i odnawiania obiektów charakterystycznych dla danego lub tradycji budownictwa wiejskiego i ich adaptacji na cele publiczne;
10. budowy, przebudowy, remontu lub wyposażenia obiektów przeznaczonych na cele promocji lokalnych produktów i usług, w szczególności pawilonów, punktów wystawowych, sal ekspozycyjnych lub witryn;
11. odnawiania elewacji zewnętrznych i dachów w zabytkowych obiektach architektury sakralnej wpisanych do rejestru zabytków;
12. wyburzenia i rozbiórki zdewastowanych budynków i budowli publicznych w celu uporządkowania terenu w miejscowości;

Warunkiem uzyskania wsparcia ze środków unijnych jest stworzenie Planu Odnowy Miejscowości, który jest zgodny ze Strategią Rozwoju Gminy oraz innymi dokumentami strategicznymi o charakterze lokalnym, regionalnym, krajowym. Dlatego też Plan Odnowy Miejscowości Niedźwiadna wpisuje się w Strategię Rozwoju Gminy Szczuczyn, Strategię Rozwoju Kraju, Narodowe Strategiczne Ramy Odniesienia oraz Strategię Rozwoju Obszarów Wiejskich i Rolnictwa na lata 2007 – 2013.

I. Charakterystyka Niedźwiadnej

1.1 Położenie

Wieś Niedźwiadna to jedno z 29 sołectw Gminy Szczuczyn. Sołectwo położone jest na północ od centrum Gminy Szczuczyn i graniczy od strony północnej z Gminą Grabowo. W skład sołectwa wchodzi tylko jedna miejscowość – Niedźwiadna.



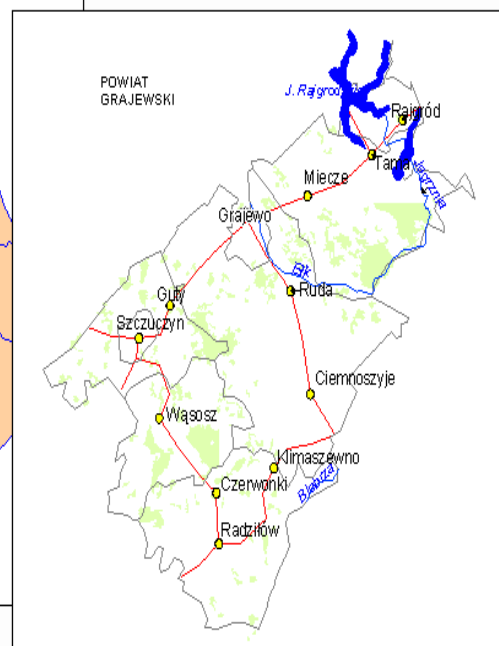
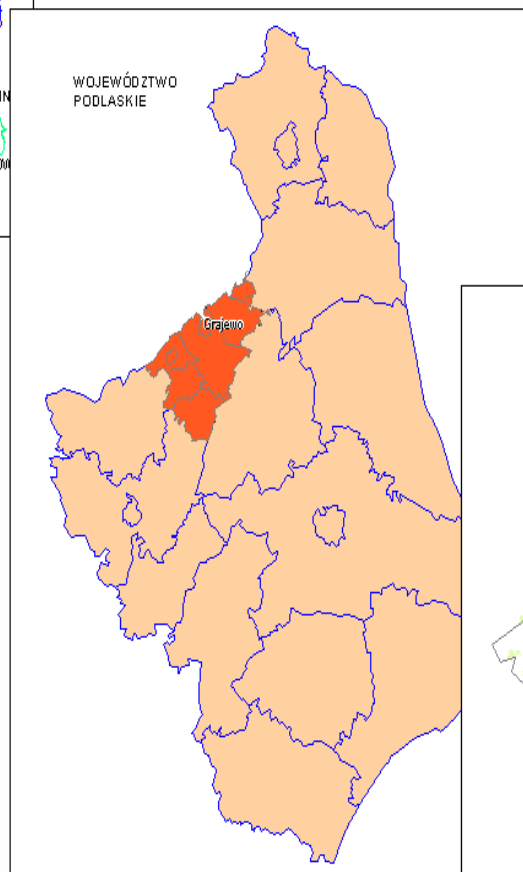
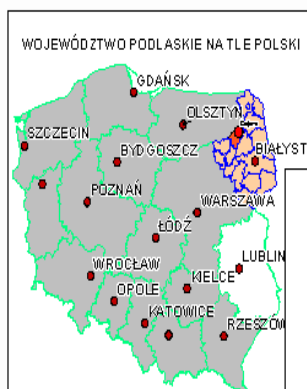
1.2 Przynależność administracyjna

WIEŚ SOŁECKA - Niedźwiadna

GMINA – Szczuczyn

POWIAT – Grajewski

WOJEWÓDZTWO – Podlaskie



1.3 Powierzchnia

Niedźwiadna zajmuje powierzchnię **508,4471** ha z tego powierzchnia użytków rolnych wynosi **447,7074** ha.

Ponadto na powierzchnię ogólną składają się:

- łąki i pastwiska – 90,3847 ha
- sady – 1,4313 ha
- grunty orne – 348,6523 ha
- zabudowa na użytkach rolnych – 7,2391 ha
- lasy – 56,930 ha
- inne grunty – 3,8097 ha

1.4 Liczba ludności

Liczba mieszkańców miejscowości Niedźwiadna zameldowanych na pobyt stały wg stanu na dzień 31.12.2009r. wynosiła 200 osób.

Z danych o mieszkańcach wynika, że większość osób zamieszkujących wieś Niedźwiadna jest w wieku produkcyjnym, wchodzącym na rynek pracy. Dlatego też jednym z podstawowych kierunków działań powinno być dążenie do podnoszenia jakości zasobów ludzkich na terenach wiejskich, poprzez zwiększenie szans młodych ludzi na zdobycie dobrego wykształcenia, adekwatnego do potrzeb rynku pracy. Inwestycje w kapitał ludzki wpłyną na zmniejszenie liczby migracji ludności w poszukiwaniu zatrudnienia, zarówno tej krajowej jak i zagranicznej.

1.5 Historia Niedźwiadnej

Wśród posępnych pól porozdzielanych pięknymi lasami, gdzieś na pograniczu dawnej Rzeczypospolitej i Prus, w Ziemi Wiskiej, na północnym Mazowszu, ale w Województwie Podlaskim leży ta mała wieś - Niedźwiadna.

Właściwie niewiele różni się od tysięcy podobnych miejscowości, gdyby nie to wyjątkowe miejsce górujące nad całą okolicą i przyciągające swym pięknem. Jest nim niewielki późnogotycki kościółek pod wezwaniem świętego Stanisława Biskupa i

Męczennika.

Egzystencja na tych terenach nie należała do łatwych, przez dłuższy czas ziemie te nie miały właściwie gospodarza i lenno, czy zastaw - przechodziły z rąk do rąk, w zależności, które „ręce” były bogatsze lub silniejsze. Sąsiedztwo Jaćwingów, Prusów, czy Litwinów nie sprzyjało stabilizacji. Zanim powstał ten wyjątkowy w swej klasie przykład architektury gotyckiej, gdzieś na początku XV wieku rozpoczyna się osadnictwo na tych terenach. Po zwycięskiej dla Polski bitwie pod Grunwaldem, przybywa na te tereny drobna szlachta, głównie mazowiecka. Osiedla się tu ludność gdzieś z okolic Ciechanowa, Mławy Makowa, przenosząc ze sobą nie tylko historię swoich możnych rodów, dobytek, nazwy miejscowości, z których pochodzili, a także niematerialne dziedzictwo kultury w postaci wiary katolickiej. Pierwsza wzmianka o miejscowości Miedźwiada (obecnie Niedźwiadna) pochodzi z 1426 roku i związana jest z osobą Stanisława Miedźwiady herbu Rawicz. Po wielu nie do końca jasnych operacjach sprzedaży, kupna i książeńcych nadań, miejscowość ta stała się własnością rodu Niedźwieckich herbu Awdaniec zwanych od 1463 roku kolatorami kościoła w Niedźwiadnej. Niewiele można powiedzieć o początkach tutejszej świątyni. Brak zachowanych dokumentów pozwala jedynie na snucie domysłów – jak to było na początku? Pewne światło na poznanie dziejów kościoła rzucają późniejsze wzmianki, opisu tego miejsca, zaczerpnięte z wizytacji kanonicznych. Początkowo wybudowana tutaj świątynia należała do parafii w Wąsoszu i była kościołem filialnym. Kiedy jednak pojawili się odpowiednio zamożni właściciele tych ziem, usamodzielnia się i od wspomnianego 1463 roku funkcjonuje nieprzerwanie do dnia dzisiejszego jako parafia.

Wróćmy do niezwykle tajemniczej kwestii wybudowania kościoła. Nie jest łatwo umieścić to wydarzenie w konkretnym roku i połączyć je z osobami, które są związane z historią powstania świątyni. Jedna z najstarszych zachowanych wizytacji z XVI wieku, opisuje stan tego kościoła jako „opłakany i wymagający reparacji”. Można zatem domyślać się z pewną dozą prawdopodobieństwa, wykluczając przypadki przyśpieszanych przez wojny dewastacji, że początki powstawania, budowania świątyni sięgają zamierzonych czasów końca XV wieku. Prawdopodobnie pierwszym wybudowanym elementem kościoła była zakrystia. Da się to zauważyć po nieco odstającym od pozostałej części wątku ceglanym. Widzimy także pewne pomyłki mistrzów sztuki murarskiej, którzy już podczas wznoszenia zakrystii myśleli o nawie kościoła. Można zatem podejrzewać, że początkowo pobudowano drewnianą

świątynię, do której z czasem dobudowano murowaną zakrystię; następnie rozebrano drewnianą, część by na jej miejsce wznieść murowaną nawę główną. Warto w tym miejscu zatrzymać się nad majstrami wznoszącymi tę budowlę i umiejętnościami jakie reprezentowali. Nie da się ukryć, że klęska pod Grunwaldem odbiła się także na kondycji zakładów rzemieślniczych państwa krzyżackiego. Coraz częściej szukano zajęcia i pracy w Królestwie Polskim. Tak to pewna nieokreślona grupa takich specjalistów przybyła do Niedźwiadnej, a wraz z nią styl, jakiego jeszcze na głębokiej prowincji nie znano. Rozpoczęto budowę z wielkim rozmachem. Według przeprowadzonych badań porównawczych w swej zewnętrznej bryle kościół nawiązuje do wielu świątyń budowanych w Państwie Krzyżackim, jednak najbliższą analogię znajdujemy w podobieństwie do gotyckiego (już w tym czasie istniejącego) ratusza w Marienburgu, czy kościoła w Rydzewie (pow. Giżycki). Zatem do wybudowanej wcześniej zakrystii, postanowiono dobudować nawę główną kościoła. Rozpoczęto od postawienia solidnych przypór, jak nakazywały standardy, którymi rządził się ten styl. Wskazywało to zatem, iż planowano wykonać sklepienie. Niestety nie udało się zrealizować tak ambitnych zamierzeń. Można to wytłumaczyć jedynie nieudolnością wykonawców, którzy przeceniali swoje umiejętności lub problemami natury finansowej – budżet nie przewidywał takich wydatków. Ostatecznie skończyło się na drewnianym suficie. Jego pierwotny kształt nieco odbiegał od współczesnego, gdyż najstarsze spisane relacje wspominają nam o scenie ukrzyżowania na belce tęczowej. Ten stan rzeczy potwierdzają odkryte niedawno, podczas prac konserwatorskich otwory po wspomnianej belce oddzielającej prezbiterium od nawy głównej. Wybudowanie kościoła było w ówczesnych realiach przedsięwzięciem bardzo kosztownym i rozłożonym na pokolenia. To co dziadek zaczynał – niekoniecznie musiało być skończone przez wnuka. Z taką sytuacją mamy do czynienia w tym przypadku. Powód do dzisiaj został ten sam – brak pieniędzy. Dodatkowym argumentem przemawiającym za słusznością takiej teorii jest bardzo surowy, by nie powiedzieć skromniutki – wystrój wnętrza. Zwykłe wnęki w ścianach kościoła służyły za ołtarzyki, chrzcielnicę lub tabernakulum. Jednak świątynia bardzo powoli zaczynała ulegać zmianie. Już gdzieś w początkach XVII wieku świątynia jest odpowiednio doposażona. Znajdują się w niej trzy ołtarze. Główny - murowany z obrazem Najświętszej Maryi Panny oraz dwa boczne; po prawej stronie murowany ołtarz z obrazem świętej Anny, po lewej zaś ołtarz antycznych świętych, których wizytator nie jest w stanie określić. W kościele znajdowała się ceglana podłoga w

nawie głównej, na prezbiterium była zbudowana z desek. Charakterystyczną cechą opisywanego obiektu jest brak architektonicznie wyodrębnionego prezbiterium, zaznaczonego dawniej tylko belką tęczową. Ta „najuboższa zapewne forma planu, jakiej kiedykolwiek a nas używano” - jest dość pospolita w Prusach, gdzie była wykorzystywana nie tylko do budowy małych kościołów. Na Mazowszu znane są tylko dwa kościoły o podobnym planie. To kolejne elementy wyróżniające kościół w Niedźwiadnej. Mieszkanie nad samą granicą państwa nie przyczyniało się do spokojnego bytu ludności. Bardzo często musiała ona szukać schronienia właśnie w murowanych ścianach świątyni. Do dzisiaj ciekawym elementem architektonicznej bryły jest wybudowane w zakrystii stanowisko strzelnicze. Był to dobry i praktyczny komentarz do ewangelicznego nakazu miłości nieprzyjaciół. Tragiczne wydarzenia historii naszego narodu nie ominęły i tego miejsca. Nie zawsze kościół w Niedźwiadnej stawał się twierdzą nie do zdobycia dla najeźdźców. Z listy miejscowości przypisanych do tej parafii ginęły całe wioski. Na domiar złego żywioły przyrody także nie oszczędzały kościoła. To właśnie w wyniku takiego „znaku z nieba” pod koniec XVII wieku, na wskutek uderzenia pioruna zostaje zniszczona południowa część dachu razem z istniejącą wieżyczką. To wydarzenie stało się impulsem do działania dla możliwych kolatorów tej świątyni. Choć nie było łatwo jednak już po blisko 25 latach wyasygnowano na nowy wystrój kościoła odpowiednią kwotę, skoro do dzisiaj widoczne są tego efekty – barokowe ołtarze. Warto zauważyć, że ołtarz główny (obecnie istniejący) jest datowany na rok 1710, a jednak wykazuje wyraźne nawiązanie do barokowego stylu. Należy zatem stwierdzić, iż nie szybko najnowsze trendy sztuki trafiały na głęboką prowincję. Kiedy w Europie panuje już zupełnie odmienna maniera – w Niedźwiadnej zaczynają wznosić barokowe ołtarze, oczywiście na miarę swojego portfela i możliwości. Tak powstaje ołtarz główny, który do dziś dnia jest świadkiem tamtych działań. Umieszczono w nim cztery rzeźby: Apostołów Piotra i Pawła oraz Wojciecha i Stanisława. Zdobia go marmoryzowane kolumny. W polu głównym umieszczono krucyfiks, natomiast w zwieńczeniu obraz Boga Ojca.

Nie mamy wątpliwości, że zamawiającym i wykonującym to zamówienie artystom chodziło o barok, jednak było to barok na miarę przeznaczonego na ten cel budżetu. Nieco „przerysowane” dłonie, wielkie podobieństwo poszczególnych figur, które bez problemu odgadujemy dzięki posiadanym przez świętych atrybutom – pozwala nam na stwierdzenie, że wszyscy robili co mogli, aby w końcu wykonać postawione przed

nimi zadanie. Wstawiono także w tym czasie dwa boczne ołtarze i inne nowe sprzęty potrzebne do sprawowania liturgii. Dokonano też dość skromnej dekoracji malarskiej wnętrza. Prawdopodobnie z tego okresu pochodzi dobudowany od strony północnej tak zwany „babiniec”, wykonany metodą kamienia i gliny. Jako ciekawostkę należy dodać, że twórcy piramid egipskich byli zdecydowanie bardziej dokładni od majstrów, stawiających kruchtę. Da się bez problemu zauważyć kilku stopniowe odchylenie od pionu, co jednak nie przeszkadzało przetrwać wieki takiej budowli. Kolejne wieki nie przyniosły nadzwyczajnych zmian, poza tymi, które wprowadzała sama natura, swym destrukcyjnym wpływem czynników atmosferycznych. Pod koniec XIX wieku - kolatorzy, widząc postępującą degradację ścian zewnętrznych wpadają na pomysł otynkowania świątyni. Na szczęście, mimo dobrej intencji nie udało się go zrealizować. Ostatnią historyczną decyzją rady parafialnej z 1935 roku - była budowa wieży kościelnej na fundamentach, już istniejącej kruchty. II Wojna Światowa na dobre pokrzyżowała te plany. Zawierucha wojenna przyniosła jednak nowe zniszczenia, ale i dowody na cudowne ocalenie tego zabytku. Podczas silnego ostrzału artyleryjskiego, poprzedzającego atak Niemiec na Związek Radziecki 22 czerwca 1941 roku pocisk moździerzowy przebija dach kościoła i wpada do środka. Nie poczynił jednak żadnej szkody we wnętrzu. Niewybuch przeleżał parę lat za głównym ołtarzem, zanim go nie usunięto. Nastął wreszcie najciemniejszy i najsmutniejszy czas dla tego pięknego miejsca. Rozpoczął się, pod nadzorem Wojewódzkiego Konserwatora Zabytków remont w latach 70-tych XX wieku. Projekt był nadzwyczaj brutalnie prosty – usunąć wszystkie ołtarze, wykuć dziurę w ścianie, gdzie zamontowano witraż, który stał się podstawowym elementem nowego ołtarza. W ten sposób realizowana jest koncepcja stworzenia nowoczesnej, zabytkowej świątyni. Plan zrealizowano praktycznie w 100%. Zdeponowane w parafialnej stodole zabytki powoli „umierały”. Jednak to nie był koniec.

* źródło: www.niedzwiadna.pl

II. Inwentaryzacja zasobów służących odnowie miejscowości.

2.1 Zasoby przyrodnicze.

Miejscowość Niedźwiadna położona jest w odległości 9 km od miasta Szczuczyn. Wzdłuż drogi powiatowej oraz wzdłuż drogi gminnej występuje zabudowa zwarta. Wieś położona jest w dolinie rzeki Wissy na której występują rzadkie okazy roślinności, zwierzyny oraz wielu gatunków ptactwa, w tym m.in. kuropatwy.

Walory krajobrazowe, klimatyczne i zabytkowe wsi cieszą się zainteresowaniem wśród turystów i przejezdnych gości. Dobra lokalizacja sieci dróg które łączy sąsiednie gminy i powiaty stwarza dogodne warunki do rozwoju turystyki rowerowej, agroturystyki i wycieczek związanych z grzybobraniem oraz zbieraniem owoców leśnych (maliny, jeżyny, poziomki).

2.2 Infrastruktura społeczna

Na terenie wsi Niedźwiadna znajduje się Szkoła Podstawowa do której uczęszcza około 90 uczniów. Bliskość tej placówki oraz dogodny dojazd pozwalają na podnoszenie przez dzieci i młodzież z Niedźwiadnej i sąsiednich sołectw swojej wiedzy. Ze względu na odpowiednią bazę lokalową oraz przygotowaną kadrę fachową szkoła oferuje dużo różnorodnych zajęć kulturalnych i sportowych. Uczniowie ze Szkoły Podstawowej w Niedźwiadnej zajmują czołowe pozycje w konkursach na szczeblu gminnym, powiatowym, wojewódzkim a także krajowym.

2.3 Infrastruktura techniczna

Ilość gospodarstw w Niedźwiadnej wynosi 46, każde gospodarstwo korzysta z sieci elektrycznej i wodociągowej.

Miejscowość jest również wyposażona w infrastrukturę telekomunikacyjną. Mankamentem jest brak sieci kanalizacyjnej. Przez teren wsi przebiega droga powiatowa asfaltowa Szczuczyn – Kolno. Droga służy mieszkańcom jako dojazd do istniejących siedlisk oraz umożliwia korzystanie z komunikacji publicznej.

Na terenie wsi nie funkcjonują żadne sklepy spożywczo-przemysłowe. Od lat siedemdziesiątych we wsi funkcjonuje zlewnia mleka podległa pod Spółdzielnię Mleczarską MLEKPOL.

Na terenie Niedźwiadnej prężnie działa jednostka Ochotniczej Straży Pożarnej. Posiada ona samochód pożarniczy, niezbędny sprzęt strażacki oraz

remizę OSP. Budynek wymaga generalnego remontu i rozbudowy. Mieszkańcy sołectwa Niedźwiadna wykazują dużą aktywność społeczną w zakresie budowy infrastruktury technicznej. Prężnie działa miejscowe koło gospodyń wiejskich. Dużym problemem wsi jest brak odpowiednio przygotowanego i wyposażonego miejsca do spotkań w celu organizowania imprez patriotycznych, okolicznościowych, szkoleń i kursów.

Rozbudowa świetlicy wiejskiej w budynku remizy OSP pozwoli mieszkańcom jak i młodzieży szkolnej na prezentację tradycji kulturowych oraz realizację własnych zainteresowań. Ze względu na otaczające wieś kompleksy leśne istnieje możliwość zapraszania mieszkańców okolicznych miejscowości na organizowane spotkania. Wieś może być przystanią dla twórców i artystów ludowych działających w okolicznych miejscowościach.

2.4 Gospodarka i rolnictwo

Wieś Niedźwiadna posiada 447,7074 ha użytków rolnych, z tego:

- grunty orne – 348,6523 ha,
- łąki i pastwiska – 90,3847 ha,
- sady – 1,4313 ha,
- zabudowania na użytkach rolnych – 7,2391 ha.

Głównymi uprawami są:

- zboża,
- ziemniaki,
- kukurydza.

Mieszkańcy wsi utrzymują się w przeważającej mierze z pracy w rolnictwie. Na wsi nie ma ulokowanych żadnych zakładów przemysłowych.

Małe zainteresowanie prowadzeniem działalności gospodarczej spowodowane jest położeniem sołectwa blisko miejscowości Szczuczyn i Grajewo, gdzie mieszkańcy szukają bardziej atrakcyjnych miejsc pracy ze względu na małe dochody z rolnictwa. Wielu mieszkańców sołectwa nie mogąc znaleźć pracy w pobliżu miejsca zamieszkania szuka swego miejsca oraz lepszych zarobków poza granicami kraju.

2.5 Dziedzictwo kulturowe

Na terenie wsi Niedźwiadna występuje wiele obiektów wpisanych na listę zabytków Wojewódzkiego Konserwatora Zabytków:

1. Historyczny układ przestrzenny wsi.
2. Zespół kościoła paraf. p.w. Św. Stanisława Biskupa :
 - a. **kościół, mur., poł. XVI w., nr rej. A-26/29.12.1964 r.**
 - b. **dzwonnica, drewn., pocz. XIX w., nr rej. A-27/29.12.1964 r.**
 - c. plebania, mur., l. 20 XX w.
 - d. ogrodzenie mur./kam./cegl., XIX w.
3. **Cmentarz rzymskokatolicki (najstarsza część), poł. XIX w., nr rej.A-366/18.04.1988 r**
 - a. **kaplica rodziny Obryckich, mur., 1856 r., nr rej. j.w.**
 - b. **krzyże żeliwne i nagrobki z k. XIX – pocz. XX w., nr rej. j.w.**
 - c. ogrodzenie z bramą, mur., k. XIX w.
4. Zespół dworski :
 - a. dwór, mur., XIX/XX w., wł. M. Bagińska
 - b. pozostałości folwarku – zabudowy gospodarczej, mur., XIX/XX w.
5. Dom nr 1, drewn., pocz. XX w., wł. P. Downar
6. Dom nr 2, mur., pocz. Xx w., wł. M. Gryczan
7. Dom nr 10, mur., l. 20 XX w., wł. E. Jastrzębski
8. Dom nr 17, mur., l. 20 XX w., wł. St. Gardocki
9. Dom nr 20, mur., 1918 r., wł. Wł. Gutowska
10. Dom nr 25, drewn., l. 20 XX w., wł. B. Wizner
11. Dom nr 33, drewn., 1936, wł. Krzysztof Witkowski
12. Dom nr 34, drewn., l. 20 XX w., wł. St. Sokołowski (w okresie międzywojennym placówka graniczna)

Najcenniejszym zabytkiem wsi Niedźwiadna jest Zespół kościoła paraf. p.w. Św. Stanisława BM. Ze źródeł historycznych wynika, że kościół w Niedźwiadnej jest jednym z najstarszych obiektów historycznych w województwie Podlaskim, a najprawdopodobniej najstarszym obiektem, który zachował się w stanie naturalnym.

Kościół w Niedźwiadnej występuje w źródłach po raz pierwszy w 1476 r. Poniższe informacje przytoczono na podst. dokumentacji konserwatorskiej.

Najstarsza zachowana wizytacja z 1609 mówi o kościele murowanym, lecz nie dostarcza żadnych informacji na temat okoliczności i czasu powstania zabytku. Opis drugiej wizytacji konstatuje: ".. A que Sit Erecta et Pundata nullum extat Documentum, tantum antiqua traditionibus ac posteros missa traditur erectam esse in titulam Sancti Sanislai Episcopi". Tak więc wizytator nie znalazł żadnego dokumentu, natomiast - co istotne - zauważył datę 1551 znajdującą się w kościele: "Erectam an reparata Anno Millesimo quingentesime quinquagesimo primo quod colligitur ex Inscriptioe inserta teoto posita", zatem w roku 1551 obecny kościół już istniał. Omawiana wizytacja dostarcza także wiadomości na temat dalszej historii budynku, do końca XVII w. 14 sierpnia 1663 r., kościół i ołtarze zostały konsekrowane przez bpa Stanisława Starczewskiego. Trudno rozstrzygnąć, czy była to pierwsza konsekracja, czy też obrzędu dokonano powtórnie wskutek zniszczenia lub sprofanowania świątyni. Wizytacja o tym milczy. W 1692 r., w oktawę Bożego Ciała, w budynek uderzył piorun, powodując znaczne szkody, między innymi zniszczenie południowej połaci dachu. W rok później, w czasie wizytacji, zniszczenia nie były jeszcze naprawione, gdyż kościół jest "narażony wiatrom i piorunom" a sygnaturka "cała zniszczona".

Już w końcu XVII w musiała istnieć pierwsza kruchta, "bowiem wizytator wylicza od strony północnej tylko dwa okna. Okno wschodnie nie było jeszcze zamurowane, co wynika z tegoż zestawienia, a na belce tęczącej znajdowała się grupa Ukrzyżowania.

Kolejna wizytacja, z 1719 r., mówi, że kościół jest "niedawnemi czasy reperowany y dachówką pokryty, ... w tym kościele pułap nowy y chór nowy". Chodzi tu bez wątplenia o odbudowę po zniszczeniach od pioruna w 1692 r. Restauracji podlegało zapewne całe wnętrze, a wymiana stropu usunęła datę "1551", bo wszystkie dalsze wizytacje, począwszy od wizytacji z r. 1759 twierdzą, że nie można ustalić czasu budowy.

W tym ostatnim źródle zawarta jest już wiadomość, że święto konsekracji obchodzi się w dniu konsekracji katedry. Wśród dokumentów parafialnych wymieniony jest testament Zygmunta Grądzkiego z 1645r, zapisujący kościołowi 1000 zł. pol., na dobrach wsi Niedźwiadna.

Krótko przed 1781 r., data "opisania kościoła na wizytę Dekanalną" wystawiono staraniem poprzedniego proboszcza ks. Gurskiego nową kruchtę. W końcu XVIII w. zaginęła ostatecznie pamięć o konsekracji bo /o niej/ ".. pewności nie

ma. Znaki, są tylko na ścianach. ...kościół jest w stanie dobrym, nieco potrzebuje reperatury to jest przesypania dachówki".

Z odpowiedzi proboszcza na ankietę biskupa augustowskiego poznajemy stan budynku w 1822 r. - "Kościół w stanie miernym, - jednak znacznej i nieodzownej potrzeba reperatury". Ściany wewnątrz wybielone lecz już poruynowane, zewnątrz nie bielone, w górze zaś gzymsy po większej części powypadały. Pułap i belki w stanie dobrym nad chórem tylko kilka desek braknie... Wieżyczka, czyli kopuła, w której sygnałek znajduje się - ta przez wichurę gwałtowna wyroku 1817 do większej połowy wraz z krzyżem na niej będącym zwała się." Co do zapisu Zygmunta Grądzkiego "na reperaturą kościoła" okazuje się z tego samego tekstu, iż "od tej sumy należnego gruntu ciż Dziedzice opłacać nie chcą".

Widok zewnętrzny zabytku, jaki pozostawił w dwu akwarelach Stronczyńskiego nie różni się w zasadzie od współczesnego.

W 1896 r. przeprowadzono restaurację. Wtedy to zapewne nadano wnętrzu jego obecną postać i zmieniono wykrój wschodniego okna zakrystii.

Przeгляд archiwalnych fotografii, z których najpóźniejszą wykonano w 1916 r., wykazuje niewielkie zmiany w stosunku do stanu aktualnego. Po wymienionym roku zlikwidowano sygnaturkę i przekształcono prostokątne wejście do kruchty i zakrystii na zamknięte półkole.

Ostatni remont przed rokiem 2000 wykonano w latach 70-tych. W chwili obecnej trwają prace związane z Restauracją XVI-wiecznego Kościoła w Niedźwiadnej, których etap planowany jest do zakończenia w bieżącym roku.

III. Analiza SWOT.

Silne strony: Zjawiska pozytywne z punktu widzenia możliwości kształtowania rozwoju miejscowości na które bezpośredni wpływ ma Gmina

Słabe strony: Zjawiska ograniczające możliwości rozwoju miejscowości, na które bezpośredni wpływ ma Gmina.

Szanse: Zjawiska pozytywne z punktu widzenia możliwości kształtowania rozwoju miejscowości, występowanie których jest uwarunkowane czynnikami leżącymi poza możliwościami bezpośredniego jej wpływu.

Zagrożenia: Zjawiska negatywne mogące stanowić zagrożenie dla rozwoju miejscowości, których występowanie, jest uwarunkowane czynnikami leżącymi poza możliwościami jej bezpośredniego wpływu.

Główne problemy sołectwa:

- brak stałego miejsca spotkań dla wszystkich grup mieszkańców sołectwa,
- brak kanalizacji sanitarnej,
- brak zakładów produkcyjnych,
- brak infrastruktury informatycznej w tym również publicznych punktów, dostępu do Internetu,
- brak alternatywnych form spędzania czasu wolnego przez młodzież
- brak infrastruktury sportowo-rekreacyjnej,
- brak dodatkowych pozarolniczych źródeł dochodu dla mieszkańców.

Wizje rozwoju sołectwa

- sołectwo posiada kanalizację sanitarną,
- sołectwo posiada miejsce spotkań dla mieszkańców,
- sołectwo posiada publiczny punkt dostępu do Internetu,
- społeczeństwo sołectwa przejawia dużą aktywność na rzecz rozwoju miejscowości,
- sołectwo promuje się efektywnie na terenie gminy i regionu,
- poprawa estetyki wsi (zagospodarowanie posesji, zbiórka odpadów, przystanki przy drogach, znaki informacyjne),
- sołectwo posiada oświetlenie uliczne przy najbardziej uczęszczanych szlakach,
- istnieją chodniki przy drodze powiatowej,
- funkcjonują gospodarstwa agroturystyczne w sołectwie,

- na terenie sołectwa organizowane są kursy dla mieszkańców,
- sołectwo posiada wyremontowaną drogę powiatową na całej jej długości,
- istnieją koła zainteresowań na terenie sołectwa.

Mocne strony

- położenie wzdłuż drogi powiatowej Szczuczyn – Kolno ,
- czyste środowisko naturalne,
- położenie w pobliżu miasta Szczuczyna
- wolne tereny do zabudowy,
- walory turystyczno – krajobrazowe w pobliżu rzeki Wissy,
- bliski dostęp do placówek oświatowych,
- dobre gleby sprzyjają rozwojowi upraw sadowniczych i warzywnych.
- obecność zabytków na terenie wsi, co sprzyja rozwojowi turystyki.

Słabe strony

- wysoka stopa bezrobocia,
- brak kanalizacji sanitarnej,
- brak miejsca do spotkań mieszkańców,
- rozdrobnienie gospodarstw,
- mała opłacalność produkcji rolniczej,
- ubóstwo społeczne,
- brak miejsc pracy,
- malejąca aktywność społeczna mieszkańców
- zły stan techniczny obiektów zabytkowych
- słabo zagospodarowane tereny przyległe do obiektów sakralnych w m. Niedźwiadna.

Szanse

- rozbudowa świetlicy wiejskiej w budynku OSP,
- większa dostępność do środków zewnętrznych na rozwój miejscowości,
- prowadzenie kursów i szkoleń,
- promocja miejscowości w gminie i regionie,
- pozyskiwanie środków od sponsorów,
- możliwość prowadzenia dodatkowych zajęć dla dzieci i młodzieży,

- kultywowanie tradycji poprzez funkcjonowanie zespołu śpiewaczego,
- zagospodarowanie otoczenia i terenów przyległych do obiektów sakralnych,
- powiększenie i zagospodarowanie terenu cmentarza grzebalnego,
- wykonanie drogi dojazdowej do cmentarza grzebalnego,
- naprawa parkanu kościoła i plebanii.

Zagrożenia

- wzrost kosztów utrzymania,
- niestabilne przepisy prawne,
- odpływ młodych ludzi w poszukiwaniu pracy,
- rosnące bezrobocie,
- brak środków własnych na współfinansowanie projektów.

IV. Planowane kierunki rozwoju

4.1 Wizja rozwoju wsi

Niedźwiadna to sołectwo, w którym mieszkańcy wraz z Proboszczem Parafii pw. Św. Stanisława BM aktywnie uczestniczą w życiu społecznym. Interesują się rozwojem swojej miejscowości. Widzą szansę zwiększenia swoich dochodów poprzez świadczenie usług poza rolnictwem. Rośnie zainteresowanie produkowaniem żywności ekologicznej. W miejscowości funkcjonuje „Wiejski Dom Kultury” w pomieszczeniach świetlicy wiejskiej gdzie spotykają się starsi i młodzież. Wykorzystują wolny czas na wymianę poglądów i dzielą się zainteresowaniami i zamiłowaniem.

4.2 Cele strategiczne i działania

Mając na uwadze mocne i słabe strony Sołectwa Niedźwiadna oraz wizję rozwoju wsi przyjęto następujące cele strategiczne, które są gwarancją realizacji zadań zmierzających do spełnienia wyznaczonej dla wsi Niedźwiadna wizji:

Cel strategiczny I:

Wzrost atrakcyjności poprzez właściwe zagospodarowanie przestrzeni publicznej.

Cel ma służyć zaspokojeniu potrzeb społecznych, kulturalnych oraz rekreacyjnych mieszkańcom wsi. Możliwe to będzie dzięki realizacji następującego działania:

1. Zagospodarowanie terenów w sąsiedztwie kościoła i plebanii, tj.
 - remont i naprawa parkanu wokół kościoła,
 - remont schodów wejściowych na wzniesienie kościelne i parkingów,
 - zagospodarowanie terenów zielnych na terenie obiektów sakralnych (otoczenie kościoła, plebanii, cmentarza, parkingów itp.)
2. Remont świetlicy wiejskiej w m. Niedźwiadna
 - naprawa elewacji,
 - zagospodarowanie terenów przyległych.

Cel strategiczny II:

Przeciwdziałanie marginalizacji obszarów wiejskich.

Określony cel ma służyć przede wszystkim poprawie bezpieczeństwa na obszarach wiejskich, co w znacznym stopniu wpłynie na wzrost jakości życia na wsi. Cel ten zostanie osiągnięty dzięki realizacji następujących zadań:

1. Budowa kanalizacji sanitarnej.
 2. Przebudowa drogi w kierunku cmentarza grzebalnego,
 3. Remont kapliczek wiejskich
 4. Poprawa nawierzchni dróg gminnych.
 6. Poprawa estetyki wsi.
- udział w konkursach organizowanych przez gminę,
 - włączenie się do akcji „Sprzątanie świata”,
 - selektywna zbiórka odpadów.

Cel strategiczny III: Wzrost aktywności społeczeństwa.

Cel zostanie osiągnięty poprzez realizację następujących zadań:

1. Organizowanie zajęć dla dzieci i młodzieży
 - konkursy wiedzy o gminie i regionie,
 - zajęcia z zakresu przeciwdziałania zagrożeniom,
 - wycieczki turystyczno – krajobrazowe,
 - rajdy rowerowe.
2. Organizowanie imprez kulturalnych dla dorosłych
 - zaproszenie na spotkania twórców ludowych,
 - spotkania okolicznościowe,
 - prezentacja amatorskiej twórczości literackiej,
 - organizowanie wycieczek,
 - popularyzacja czytelnictwa.

Określone cele strategiczne wiążą się z realizacją zadań wspierających rozwój obszarów wiejskich, zapewniają stałą poprawę warunków życia, zamieszkania i bezpieczeństwa mieszkańców. Wpływają również na promocję turystyki wiejskiej.

4.3 Szacunkowy koszt i harmonogram planowanych przedsięwzięć.

Plan Odnowy Miejscowości Niedźwiadna obejmuje planowane zadania inwestycyjne przewidziane do realizacji w latach 2008 – 2015.

Źródłami finansowania Planu Odnowy Miejscowości Niedźwiadna będą:

- środki w ramach programów operacyjnych przewidzianych do realizacji na lata 2007-2013,
- środki własne Gminy,
- środki własne Parafii pw. Św. Stanisława BM
- inne zewnętrzne źródła finansowania.

Lp.	Nazwa inwestycji	Termin realizacji	Planowany koszt	Źródło finansowania
1.	Restauracja XVI-wiecznego Kościoła w Niedźwiadnej	2008-2010	2 157 389	Środki Unii Europejskiej + środki Parafii
2.	Przebudowa parkanu wokół kościoła	2011-2012	475 000	PROW 2007-2013 + środki Parafii
3.	Remont schodów	2011-2012	260 000	PROW 2007-2013 + środki Parafii
4.	Zagospodarowanie terenów wokół kościoła i plebanii	2011-2013	140 000	PROW 2007-2013 + środki Parafii
5.	Budowa parkingu	2011-2012	300 000	PROW 2007-2013 + środki Parafii
6.	Remont świetlicy i remizy OSP	2013-2014	120 000	Środki Gminy Szczuczyn
7.	Budowa drogi dojazdowej do cmentarza grzebalnego	2014-2015	240 000	Środki Gminy Szczuczyn

V. System wdrażania i monitoringu.

Wdrażanie Planu Odnowy Miejscowości Niedźwiadna rozpocznie się poprzez wprowadzenie go w życie uchwałą Rady Miejskiej w Szczuczynie. Odpowiedzialnym za jego realizację będzie Burmistrz Szczuczyna. Prace nad Planem od samego początku będą poddane pełnej kontroli mieszkańców Niedźwiadnej. Będzie to dla nich źródło informacji na temat zaplanowanych zadań i inwestycji, a także o postępach prowadzonych prac. Monitorowanie każdego przedsięwzięcia – czyli dbanie o prawidłowy jego przebieg przez cały czas jego trwania polega na systematycznym zbieraniu, zestawianiu i ocenie informacji rzeczowych i finansowych. W monitoringu biorą udział wszystkie podmioty oraz komórki organizacyjne Urzędu Miejskiego w Szczuczynie, Proboszcz Parafii Św. Stanisława BM w Niedźwiadnej zaangażowane we wdrażanie Planu Odnowy Miejscowości Niedźwiadna. Monitorowanie odbywać się będzie w formie bezpośredniej, polegającej na dokonywaniu wizji lokalnych i sprawdzaniu rzeczywistego stanu realizacji działań oraz pośredniej – sprawozdawczej, polegającej na analizowaniu materiałów, statystyk.

Podsumowanie

Plan Odnowy Miejscowości jest jednym z najważniejszych elementów odnowy wsi, jej rozwoju oraz poprawy warunków pracy i życia mieszkańców. Sporządzenie i uchwalenie takiego dokumentu stanowi niezbędny warunek przy aplikowaniu o środki finansowe w ramach „Programu Rozwoju Obszarów Wiejskich 2007-2013” działanie „Odnowa i rozwój wsi”, jak również stanowić będzie wytyczne dla władz Gminy Szczuczyn przy opracowaniu kierunków rozwoju poszczególnych miejscowości. Celem działania „Odnowa i rozwój wsi” jest poprawa jakości życia na obszarach wiejskich poprzez zaspokojenie potrzeb społecznych i kulturalnych mieszkańców wsi oraz promowanie obszarów wiejskich. Działanie umożliwi rozwój tożsamości społeczności wiejskiej, zachowanie dziedzictwa kulturowego i specyfiki obszarów wiejskich oraz wpłynie na wzrost ich atrakcyjności turystycznej i inwestycyjnej.

Opracowany Plan Odnowy Miejscowości zakłada w przeciągu 7 najbliższych lat realizację kilku zadań. Istota tych zadań jest pobudzenie aktywności środowisk lokalnych oraz stymulowanie współpracy na rzecz rozwoju i promocji wartości związanych z miejscową specyfiką społeczną i kulturową. Zakładane cele Planu przewidują wzrost znaczenia wsi poprzez rozwój kultury, edukacji, sportu i rekreacji. Realizacja Planu Odnowy Miejscowości ma także służyć integracji społeczności lokalnej, większemu zaangażowaniu wolnego czasu dzieci i młodzieży oraz rozwojowi organizacji społecznych.