

**UCHWAŁA NR VIII/51/2025
RADY GMINY WĄSOSZ**

z dnia 25 lutego 2025 r.

w sprawie przystąpienia do sporządzenia miejscowego planu zagospodarowania przestrzennego dla fragmentów obrębów ewidencyjnych Bagienice, Bukowo Duże, Jaki, Kędziorowo, Kudłaczewo, Ławsk, Łempice, Niebrzydy, Sulewo-Kownaty, Sulewo-Prusy, Szymany, Wąsosz, Zalesie oraz Żebry, w gminie Wąsosz

Na podstawie art. 18 ust. 2 pkt 5 ustawy z dnia 8 marca 1990 r. o samorządzie gminnym (Dz. U. z 2024 r. poz. 1465 z późn. zm.), art. 14 ust. 1 i 2 ustawy z dnia 27 marca 2003 r. o planowaniu i zagospodarowaniu przestrzennym (Dz. U. z 2024 r. poz. 1130 z późn. zm.) oraz art. 7 ust. 1 pkt 2 i ust. 2 ustawy z dnia 20 maja 2016 r. o inwestycjach w zakresie elektrowni wiatrowych (t. j. Dz. U. z 2024 r. poz. 317) uchwala się co następuje:

§ 1. Przystępuje się do sporządzenia miejscowego planu zagospodarowania przestrzennego dla fragmentów obrębów ewidencyjnych Bagienice, Bukowo Duże, Jaki, Kędziorowo, Kudłaczewo, Ławsk, Łempice, Niebrzydy, Sulewo-Kownaty, Sulewo-Prusy, Szymany, Wąsosz, Zalesie oraz Żebry, w gminie Wąsosz.

§ 2. Granice obszaru objętego opracowaniem planu miejscowego, o którym mowa w § 1 uchwały określono na załączniku graficznym do niniejszej uchwały.

§ 3. Wykonanie uchwały powierza się Wójtowi Gminy Wąsosz.

§ 4. Uchwała wchodzi w życie z dniem podjęcia.

Przewodniczący Rady Gminy

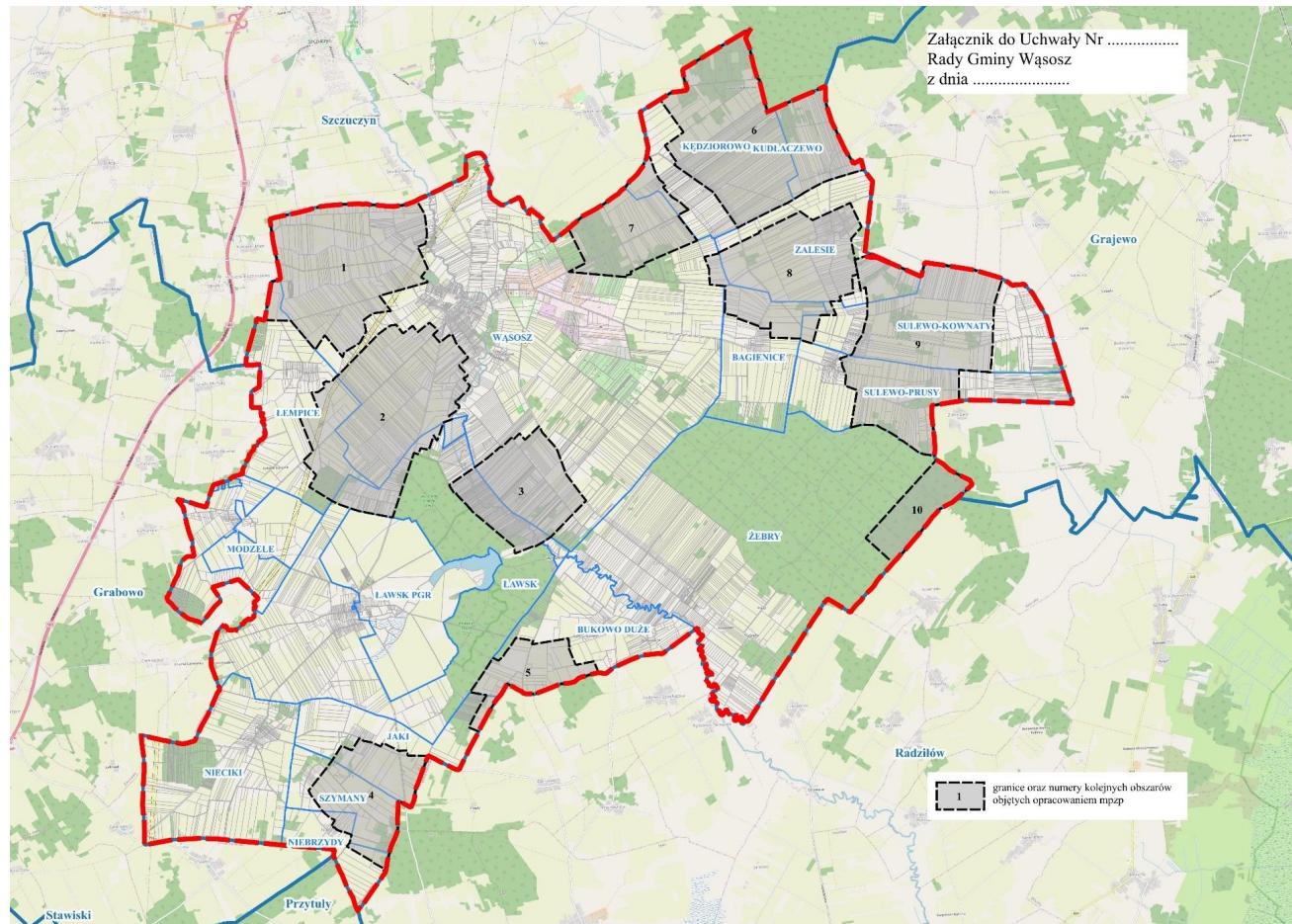
Arkadiusz Niecikowski

Załącznik do uchwały Nr VIII/51/2025

Rady Gminy Wąsosz

z dnia 25 lutego 2025 r.

Granice obszaru objętego opracowaniem planu miejscowego



Uzasadnienie

Wzrost udziału odnawialnych źródeł energii w strukturze źródeł pozyskiwania energii wynika zarówno z polityki energetycznej Polski jak również polityki energetycznej Unii Europejskiej. Odnawialne źródła energii pozwalają znacząco zmniejszyć emisyjność sektora energetycznego, co istotnie wpływa na oddziaływanie na środowisko. Działania planistyczne zmierzające do powstawania nowych instalacji odnawialnych źródeł energii wpisują się w osiągnięcie zakładanych celów w zakresie neutralności klimatycznej zarówno na szczeblu krajowym jak i europejskim, dlatego należy uznać je za działania pożądane.

Przedmiotowa uchwała intencyjna w sprawie przystąpienia do sporządzenia miejscowego planu zagospodarowania przestrzennego dla fragmentów obrębów ewidencyjnych Bagienice, Bukowo Duże, Jaki, Kędziorowo, Kudłaczewo, Ławsk, Łempice, Niebrzydy, Sulewo-Kownaty, Sulewo-Prusy, Szymany, Wąsosz, Zalesie oraz Żebry, w gminie Wąsosz rozpoczyna procedurę administracyjną opracowania i uchwalenia wskazanego aktu planowania przestrzennego. Podjęcie uchwały intencyjnej wynika ze złożonego wniosku prywatnych inwestorów z zewnątrz gminy.

Wójt Gminy Wąsosz na podstawie art. 14 ust. 5 ustawy z dnia 27 marca 2003 r. o planowaniu i zagospodarowaniu przestrzennym (t.j. Dz.U. z 2024 r. poz. 1130 z późn. zm.) przed podjęciem przez radę gminy wskazanej powyżej uchwały wykonał analizę zasadności przystąpienia do sporządzenia przedmiotowego planu miejscowego oraz ustalił niezbędny zakres prac planistycznych. Na podstawie wyników przeprowadzonej analizy, przy uwzględnieniu szeregu uwarunkowań, w tym między innymi:

- uwarunkowań środowiskowych,
- uwarunkowań ekonomicznych,
- uwarunkowań społecznych,
- uwarunkowań prawnych,

stwierdzono, iż rozpoczęcie procedury formalno-prawnej sporządzenia i uchwalenia miejscowego planu zagospodarowania przestrzennego dla fragmentów obrębów ewidencyjnych Bagienice, Bukowo Duże, Jaki, Kędziorowo, Kudłaczewo, Ławsk, Łempice, Niebrzydy, Sulewo-Kownaty, Sulewo-Prusy, Szymany, Wąsosz, Zalesie oraz Żebry, w gminie Wąsosz należy uznać za zasadne.

Granicami opracowania planu miejscowego objęto 10 obszarów usytuowanych w różnych fragmentach gminy Wąsosz o łącznej powierzchni około 3700 ha. Zakres przestrzenny poszczególnych obszarów wynika z przewidywanej lokalizacji turbin wiatrowych na terenie gminy Wąsosz oraz wyznaczonych stref ochronnych wokół projektowanych wiatraków, wprowadzających pewne ograniczenia w zagospodarowaniu i użytkowaniu terenów, w tym zakaz zabudowy dla pewnych kategorii obiektów budowlanych. W przypadku obszarów oznaczonych na załączniku graficznym do uchwały numerami 5 oraz 10 ich zasięg przestrzenny jest następstwem wyznaczenia stref ochronnych od elektrowni wiatrowej na terenie sąsiedniej gminy Radziłów. W odniesieniu do obszarów oznaczonych na załączniku graficznym numerami 6, 8 oraz 9 rozszerzono ich zakres przestrzenny obejmując granicami opracowania miejscowego planu zagospodarowania przestrzennego również obszary lub części obszarów zwartej zabudowy wsi: Kędziorowo, Kudłaczewo, Zalesie, Bagienice, Sulewo-Kownaty oraz Sulewo-Prusy. Wskazane działanie wynika z faktu, iż przy minimalnym zakresie opracowania planu miejscowego wynikającym z przepisów ustawy z dnia 20 maja 2016 r. o inwestycjach w zakresie elektrowni wiatrowych (t.j. Dz.U. z 2024 r. poz. 317) w granicach planu znalazłyby się fragmenty istniejących siedlisk rolniczych w oderwaniu od pozostałej zabudowy tworzącej funkcjonalnie, organizacyjnie i urbanistycznie jedną całość w ramach zabudowy zagrodowej w gospodarstwie rolnym. Opracowanie planu miejscowego wyłącznie w minimalnym zakresie przestrzennym byłoby więc sprzeczne z wymaganiami ładu przestrzennego wynikającego z ustawy o planowaniu i zagospodarowaniu przestrzennym. Kolejnym argumentem przemawiającym za rozszerzeniem zakresu przestrzennego opracowania planu miejscowego są założenia wprowadzonej na mocy ustawy z dnia 7 lipca 2023 r. o zmianie ustawy o planowaniu i zagospodarowaniu przestrzennym oraz niektórych innych ustaw (Dz.U. z 2023 r. poz. 1688) reformy systemu planowania przestrzennego w Polsce, w tym reformy planowania przestrzennego na poziomie gminnym, w myśl której procesy planistyczne w gminach należy oprzeć przede wszystkim na dokumentach miejscowych planów zagospodarowania przestrzennego ograniczając decyzje o warunkach zabudowy wyłącznie do obszarów uzupełnienia zabudowy oraz inwestycji w zakresie rozbudowy, nadbudowy i przebudowy istniejących obiektów budowlanych.

Sporządzenie miejscowego planu zagospodarowania przestrzennego dla wskazanych obszarów ma na celu ustalenie przeznaczenia terenów oraz warunków ich zagospodarowania i kształtowania lub zakazu zabudowy, w tym:

- ustalenie terenów lokalizacji turbin wiatrowych,
- ustalenie charakterystycznych parametrów turbin wiatrowych, w tym między innymi:
 - maksymalnej, całkowitej wysokości elektrowni wiatrowych,
 - maksymalnej średnicy wirnika wraz z łopatomy,
 - maksymalnej liczby elektrowni wiatrowych,
- ustalenie funkcji terenów oraz warunków ich zagospodarowania i kształtowania zabudowy dla obszarów lub części obszarów zwartej zabudowy wsi: Kędziorowo, Kudłaczewo, Zalesie, Bagienice, Sulewo-Kownaty oraz Sulewo-Prusy,
- ustalenie stref ochronnych od turbin wiatrowych, w tym zakazu zabudowy budynków mieszkalnych lub budynków o funkcji mieszanej oraz linii elektroenergetycznych najwyższych napięć.

Podstawę prawną ustalenia lokalizacji elektrowni wiatrowych stanowią przepisy ustawy z dnia 20 maja 2016 r. o inwestycjach w zakresie elektrowni wiatrowych (t.j. Dz.U. z 2024 r. poz. 317) oraz ustawy z dnia 27 marca 2003 r. o planowaniu i zagospodarowaniu przestrzennym (t.j. Dz.U. z 2024 r. poz. 1130 z późn. zm.) regulującej problematykę miejscowego planu zagospodarowania przestrzennego. Zgodnie bowiem z art. 3 specustawy wiatrakowej lokalizacja elektrowni wiatrowej następuje wyłącznie na podstawie planu miejscowego. Odległość elektrowni wiatrowej od budynku mieszkalnego lub budynku o funkcji mieszanej nie może być mniejsza niż 700 metrów jeżeli taką odległość przewiduje miejscowy plan zagospodarowania przestrzennego. Jest to minimalna odległość jaką może przyjąć rada gminy w uchwalanym planie miejscowym.

W myśl art. 7 ust. 2 ustawy o inwestycjach w zakresie elektrowni wiatrowych w uzasadnieniu do projektu uchwały o przystąpieniu do sporządzenia planu miejscowego przewidującego lokalizację elektrowni wiatrowej zamieszcza się informacje w zakresie: maksymalnej całkowitej wysokości elektrowni wiatrowej, maksymalnej średnicy wirnika wraz z łopatomy oraz maksymalnej liczby elektrowni wiatrowych, w granicach obszarów objętych opracowaniem miejscowego planu zagospodarowania przestrzennego. Na potrzeby przedmiotowego planu miejscowego wskazuje się wymienione powyżej parametry na następującym poziomie:

- maksymalna, całkowita wysokość elektrowni wiatrowych – 260 m,
- maksymalna średnica wirnika wraz z łopatomy – 180 m,
- maksymalna liczba elektrowni wiatrowych – 14 szt.

W obowiązującym wciąż dokumencie Studium uwarunkowań i kierunków zagospodarowania przestrzennego gminy Wąsosz w granicach opracowania planu miejscowego nie wskazano obszarów rozmieszczenia urządzeń wytwarzających energię z odnawialnych źródeł o mocy zainstalowanej większej niż 500 kW wraz ze strefami ochronnymi od tych urządzeń. Należy jednakże podkreślić, iż w obecnym kształcie przepisów prawnych ma zastosowanie przepis art. 67 ust. 3 pkt 2 lit. a ustawy o zmianie ustawy o planowaniu i zagospodarowaniu przestrzennym oraz niektórych innych ustaw, który stanowi iż w przypadku projektu miejscowego planu zagospodarowania przestrzennego przewidującego lokalizację urządzeń wytwarzających energię z odnawialnych źródeł energii oraz strefy ochronne od tych urządzeń wyłączony został obowiązek sporządzenia projektu planu miejscowego zgodnie z zapisami studium oraz obowiązek stwierdzenia przez radę gminy, że miejscowy plan zagospodarowania przestrzennego nie narusza ustaleń tego studium. W przypadku pozostałych ustaleń projektu miejscowego planu zagospodarowania przestrzennego dla fragmentów obrębów ewidencyjnych Bagienice, Bukowo Duże, Jaki, Kędziorowo, Kudłaczewo, Ławsk, Łempice, Niebrzydy, Sulewo-Kownaty, Sulewo-Prusy, Szymany, Wąsosz, Zalesie oraz Żebry, w gminie Wąsosz, w tym ustaleń z zakresu przeznaczenia terenów oraz warunków ich zagospodarowania i kształtowania zabudowy dla obszarów lub części obszarów zwartej zabudowy wsi Kędziorowo, Kudłaczewo, Zalesie, Bagienice, Sulewo-Kownaty oraz Sulewo Prusy wciąż istnieje obowiązek stwierdzenia zgodności planu miejscowego z dokumentem studium, do dnia wejścia w życie Planu ogólnego gminy Wąsosz. W sytuacji prowadzenia równoległych procedur administracyjnych opracowana i uchwalenia Planu ogólnego gminy Wąsosz oraz miejscowego planu zagospodarowania przestrzennego dla fragmentów obrębów ewidencyjnych Bagienice, Bukowo Duże, Jaki, Kędziorowo, Kudłaczewo, Ławsk, Łempice, Niebrzydy, Sulewo-Kownaty, Sulewo-Prusy,

Szymany, Wąsosz, Zalesie oraz Żebry, w gminie Wąsosz zakończonych uchwaleniem i wejściem w życie ustaleń planu ogólnego gminy przed uchwaleniem planu miejscowego istnieje obowiązek stwierdzenia w pełnym zakresie zgodności zapisów miejscowego planu zagospodarowania przestrzennego z ustaleniami Planu ogólnego gminy Wąsosz.

Mając powyższe na uwadze podjęcie uchwały w niniejszej sprawie należy uznać za zasadne.