



STRATEGIA ROZWOJU GMINY SZCZUCZYN

NA LATA 2026-2035

PROJEKT

Spis treści

1. WSTĘP DO STRATEGII ROZWOJU GMINY SZCZUCZYN NA LATA 2026–2035	2
1.1. METODYKA OPRACOWANIA STRATEGII	2
1.2. WNIOSKI Z DIAGNOZY SYTUACJI SPOŁECZNEJ, GOSPODARCZEJ I PRZESTRZENNEJ I KLIMATYCZNO-ŚRODOWISKOWEJ.....	5
2. WIZJA ROZWOJU GMINY SZCZUCZYN DO 2035 ROKU	10
3. CELE STRATEGICZNE ROZWOJU GMINY SZCZUCZYN.....	10
4. MODEL STRUKTURY FUNKCJONALNO-PRZESTRZENNEJ GMINY: 4.1. STRUKTURA SIECI OSADNICZEJ WRAZ Z ROLĄ I HIERARCHIĄ JEDNOSTEK OSADNICZYCH.....	33
4.2. SYSTEM POWIĄZAŃ PRZYRODNICZYCH	35
4.3. GŁÓWNE KORYTARZE I ELEMENTY SIECI TRANSPORTOWYCH, W TYM PIESZYCH I ROWEROWYCH	39
4.4. GŁÓWNE ELEMENTY INFRASTRUKTURY TECHNICZNEJ I SPOŁECZNEJ.....	42
5. USTALENIA I REKOMENDACJE W ZAKRESIE KSZTAŁTOWANIA I PROWADZENIA POLITYKI PRZESTRZENNEJ W GMINIE SZCZUCZYN.....	49
6. OBSZARY STRATEGICZNEJ INTERWENCJI OKREŚLONE W STRATEGII ROZWOJU WOJEWÓDZTWA WRAZ Z ZAKRESEM PLANOWANYCH DZIAŁAŃ	57
7. OBSZARY STRATEGICZNEJ INTERWENCJI KLUCZOWE DLA GMINY	64
8. SYSTEM REALIZACJI STRATEGII ROZWOJU GMINY SZCZUCZYN, W TYM WYTYCZNE DO SPORZĄDZANIA DOKUMENTÓW WYKONAWCZYCH	64
8.1. PODMIOTY ODPOWIEDZIALNE ZA REALIZACJĘ STRATEGII.....	65
8.2. INSTRUMENTY REALIZACJI STRATEGII.....	66
8.3. WYTYCZNE DO SPORZĄDZANIA DOKUMENTÓW WYKONAWCZYCH STRATEGII.....	67
9. RAMY FINANSOWE I ŹRÓDŁA FINANSOWANIA STRATEGII ROZWOJU GMINY SZCZUCZYN	69
10. SPIS TABEL I RYSUNKÓW	71

1. WSTĘP DO STRATEGII ROZWOJU GMINY SZCZUCZYN NA LATA 2026–2035

Strategia Rozwoju Gminy Szczuczyn na lata 2026–2035 stanowi merytoryczny i formalny fundament prowadzenia świadomej polityki lokalnej, ukierunkowanej na dynamiczny wzrost potencjału społeczno-gospodarczego przy zachowaniu zasad zrównoważonego rozwoju. Dokument ten jest kluczowym instrumentem długofalowego zarządzania gminą, wyznaczającym priorytety interwencji w sferze społecznej, gospodarczej, przestrzennej oraz klimatycznej w perspektywie najbliższej dekady.

Podstawę prawną opracowania niniejszej Strategii stanowią przepisy ustawy z dnia 8 marca 1990 r. o samorządzie gminnym (w szczególności art. 10e oraz 10f) oraz ustawy o zasadach prowadzenia polityki rozwoju. Strategia powstała w odpowiedzi na dynamicznie zmieniające się uwarunkowania zewnętrzne – od transformacji energetycznej i cyfrowej, po wyzwania demograficzne wpływające na strukturę wiekową i mobilność mieszkańców regionu.

Nadrzędnym celem Strategii jest trwała poprawa jakości życia mieszkańców Gminy Szczuczyn poprzez efektywne wykorzystanie jej zasobów endogenicznych, w tym strategicznego położenia komunikacyjnego oraz potencjału lokalnej przedsiębiorczości i rolnictwa. Dokument zapewnia ciągłość i stabilność działań władz samorządowych, stanowiąc jednocześnie niezbędną podstawę do skutecznego pozyskiwania funduszy zewnętrznych, zarówno krajowych, jak i unijnych.

Strategia Rozwoju Gminy Szczuczyn zachowuje pełną spójność z dokumentami wyższego rzędu, w tym Krajową Strategią Rozwoju Regionalnego 2030 oraz Strategią Rozwoju Województwa Podlaskiego 2030. Wymiar terytorialny dokumentu uwzględnia uwarunkowania wynikające z położenia Gminy w obszarach strategicznej interwencji województwa, co pozwala na precyzyjne adresowanie wsparcia tam, gdzie jest ono najbardziej pożądane.

Dokument jest efektem zaawansowanego procesu partycypacyjno-eksperckiego, opartego na szerokim dialogu z mieszkańcami oraz liderami lokalnymi. Wypracowana w toku diagnozy strategicznej wizja rozwoju Szczuczyna jest syntezą zbiorowych aspiracji mieszkańców gminy, co czyni ją realnym planem transformacji gminy w nowoczesny, bezpieczny i atrakcyjny ośrodek na mapie województwa podlaskiego.

Strategia ma charakter otwarty, co oznacza możliwość bieżącego monitorowania efektów jej wdrażania oraz okresowej aktualizacji w odpowiedzi na nowe zjawiska społeczno-gospodarcze, zapewniając Szczuczynowi elastyczność i odporność w obliczu wyzwań przyszłości.

1.1. METODYKA OPRACOWANIA STRATEGII

Proces opracowania *Strategii Rozwoju Gminy Szczuczyn na lata 2026-2035* rozpoczęto w 2025 r. Ramy prawne dla podjętych działań nadała Uchwała nr 85/XII/25 Rady Miejskiej w Szczuczynie z dnia 27 czerwca 2025 r. w sprawie przystąpienia do sporządzenia Strategii Rozwoju Gminy Szczuczyn na lata 2026-2035 oraz określenia szczegółowego trybu i harmonogramu opracowania projektu strategii, w tym trybu konsultacji.

W pracy nad Strategią wykorzystano szereg komplementarnych metod – prac analitycznych, eksperckich i partycypacyjnych. Pierwszym etapem opracowania strategii rozwoju było sporządzenie *Diagnozy sytuacji społecznej, gospodarczej, przestrzennej oraz klimatyczno-środowiskowej Gminy Szczuczyn*. W ramach tego etapu wykorzystano różne prace analityczno-diagnostyczne. Podstawową metodą była analiza desk research, czyli analiza

danych zastanych. Polegała ona na zebraniu, analizie i weryfikacji dostępnych danych statystycznych i jakościowych, które znajdują się w statystykach udostępnianych przez m.in.: Główny Urząd Statystyczny, Monitor Rozwoju Lokalnego, Powiatowy Urząd Pracy w Grajewie, a także materiałów udostępnionych przez Urząd Miejski w Szczuczynie. Zebrane dane poddane zostały analizie pod kątem przydatności do diagnozy. Następnie dla identyfikacji kluczowych uwarunkowań, w celu analizy porównawczej, zebrane dane zostały porównane z danymi z województwa podlaskiego, powiatu grajewskiego oraz z sąsiadujących z gminą jednostek samorządowych w województwie podlaskim: gminą wiejską Grajewo (powiat grajewski), gminą wiejską Wąsosz (powiat grajewski), gminą wiejską Grabowo (powiat kolneński) oraz gminy w województwie warmińsko-mazurskim: gmina wiejsko-miejska Biała Piska oraz gminą wiejską Prostki. Istotną rolę przy opracowaniu diagnozy miały badania społeczne. W proces opracowania diagnozy tworzenia strategii włączono mieszkańców gminy – wykorzystano do tego badanie ankietowe, w którym wzięło udział 122 respondentów. Mieszkańcy gminy opiniowali różne aspekty funkcjonowania gminy, w tym m.in.: kwestie społeczne, przedsiębiorczość oraz jakość środowiska. Dodatkowo identyfikowali mocne i słabe strony gminy, jak również określali pożądane kierunki rozwoju. Zebrane informacje pozwoliły na wskazanie ogólnych tendencji, panujących opinii i pożądanych kierunków rozwoju gminy. Przeprowadzone prace pozwoliły na opracowanie diagnozy obrazującej obecną sytuację gminy w wymiarze społecznym, gospodarczym, środowiskowo klimatycznym oraz przestrzennym, jak również potrzeby i oczekiwania wobec jej dalszego rozwoju w perspektywie najbliższych 10 lat. Etap diagnostyczny został zakończony w grudniu 2025 roku.

Proces formułowania strategii opierał się początkowo głównie na pracy kluczowych pracowników i instytucji działających na terenie gminy Szczuczyn. Następnie w proces strategiczny zostali włączeni mieszkańcy gminy oraz interesariusze procesu strategicznego, w tym m.in. przedstawiciele władz samorządowych, Radni Gminy Szczuczyn, reprezentanci instytucji społecznych oraz publicznych. Na tym etapie kluczowe było poznanie potrzeb i oczekiwań mieszkańców w zakresie przemian społecznych, gospodarczych i przestrzennych na terenie gminy, jak również zaangażowanie mieszkańców w proces tworzenia dokumentu. W tym celu wykorzystano badania jakościowe, które formę warsztatów moderowanych przez ekspertów. Uzyskane informacje stanowiły istotny wkład w tworzenie strategii i pozwoliły opracować w sposób partycypacyjny misję rozwoju gminy oraz zestaw kierunkowych działań zaplanowanych dla kluczowych obszarów rozwoju gminy (analiza SWOT, cele strategiczne, kierunki działań). Etap programowy zakończył się marcu 2026 r.

Strategia Rozwoju Gminy Szczuczyn na lata 2026–2035 jest rezultatem wieloetapowego procesu analitycznego i planistycznego, w ramach którego prowadzono szeroką debatę nad długofalowymi kierunkami rozwoju gminy. W prace nad dokumentem zaangażowani zostali przedstawiciele różnych środowisk lokalnych, co pozwoliło na uwzględnienie zróżnicowanych perspektyw i potrzeb społecznych.

Kluczowym elementem procesu było zdefiniowanie najważniejszych wyzwań oraz obszarów interwencji publicznej, które w największym stopniu mogą wpłynąć na wzrost potencjału rozwojowego gminy oraz poprawę warunków życia jej mieszkańców. Istotną rolę odegrały również badania społeczne prowadzone wśród mieszkańców, które wzmocniły partycypacyjny charakter opracowania i umożliwiły bezpośrednie włączenie społeczności lokalnej w proces formułowania celów strategicznych.

Efektom przeprowadzonych analiz i konsultacji jest dokument porządkujący kluczowe zamierzenia rozwojowe gminy w horyzoncie wieloletnim. Strategia stanowi jednocześnie narzędzie wspierające świadome i spójne zarządzanie rozwojem lokalnym, a także punkt odniesienia dla planowania i realizacji działań publicznych w kolejnych latach.

Kształt i strukturę niniejszego dokumentu definiuje przede wszystkim art. 10e ust. 3 ustawy z dnia 8 marca 1990 r. o samorządzie gminnym (Dz. U. z 2025 r. poz. 1153 t.j.). Według zapisów wskazanej ustawy, strategia rozwoju gminy zawiera wnioski z diagnozy *sytuacji społecznej, gospodarczej i przestrzennej i klimatyczno-środowiskowej* oraz określa, w szczególności:

- 1) cele strategiczne rozwoju w wymiarze społecznym, gospodarczym, przestrzennym i klimatyczno-środowiskowym;
- 2) kierunki działań podejmowanych dla osiągnięcia celów strategicznych;
- 3) oczekiwane rezultaty planowanych działań, w tym w wymiarze przestrzennym, oraz wskaźniki ich osiągnięcia;
- 4) model struktury funkcjonalno-przestrzennej gminy, rozumiany jako docelowy układ elementów składowych przestrzeni, w tym:
 - a) strukturę sieci osadniczej wraz z rolą i hierarchią jednostek osadniczych,
 - b) system powiązań przyrodniczych,
 - c) główne korytarze i elementy sieci transportowych, w tym pieszych i rowerowych,
 - d) główne elementy infrastruktury technicznej i społecznej;
- 5) ustalenia i rekomendacje w zakresie kształtowania i prowadzenia polityki przestrzennej w gminie dotyczące:
 - a) zasad ochrony środowiska i jego zasobów, w tym ochrony powietrza, przyrody i krajobrazu,
 - b) zasad ochrony dziedzictwa kulturowego i zabytków oraz dóbr kultury współczesnej,
 - c) kierunków zmian w strukturze zagospodarowania terenów, w tym określenia szczególnych potrzeb w zakresie nowej zabudowy mieszkaniowej,
 - d) zasad lokalizacji obiektów handlu wielkopowierzchniowego w rozumieniu ustawy z dnia 27 marca 2003 r. o planowaniu i zagospodarowaniu przestrzennym (Dz. U. z 2024 r. poz. 1130, 1907 i 1940 oraz z 2025 r. poz. 527 i 680),
 - e) zasad lokalizacji kluczowych inwestycji celu publicznego,
 - f) kierunków rozwoju systemów komunikacji, infrastruktury technicznej i społecznej,
 - g) zasad lokalizacji urządzeń wytwarzających energię o mocy zainstalowanej przekraczającej 500 kW,
 - h) zasad lokalizacji przedsięwzięć mogących znacząco oddziaływać na środowisko,
 - i) zasad kształtowania rolniczej i leśnej przestrzeni produkcyjnej,
 - j) zasad kształtowania zagospodarowania przestrzennego na obszarach zdegradowanych i obszarach rewitalizacji oraz obszarach wymagających przekształceń, rehabilitacji, rekultywacji lub remediacji;
- 6) obszary strategicznej interwencji określone w strategii rozwoju województwa, o której mowa w art. 11 zakres strategii rozwoju województwa ust. 1 ustawy z dnia 5 czerwca 1998 r. o samorządzie województwa (Dz. U. z 2025 r. poz. 581), wraz z zakresem planowanych działań;
- 7) obszary strategicznej interwencji kluczowe dla gminy, jeżeli takie zidentyfikowano, wraz z zakresem planowanych działań;
- 8) system realizacji strategii, w tym wytyczne do sporządzania dokumentów wykonawczych;
- 9) ramy finansowe i źródła finansowania.

Niniejsza strategia została przygotowana zgodnie z najlepszymi praktykami i wskazówkami, które zostały zawarte w dokumencie pn. *Poradnik Praktyczny. Strategia Rozwoju Gminy* opracowanym na zlecenie Ministerstwa Funduszy i Polityki Regionalnej.

1.2. WNIOSKI Z DIAGNOZY SYTUACJI SPOŁECZNEJ, GOSPODARCZEJ I PRZESTRZENNEJ I KLIMATYCZNO-ŚRODOWISKOWEJ

Przedstawione w niniejszym rozdziale wnioski stanowią syntetyczne podsumowanie diagnozy sytuacji społecznej, gospodarczej, przestrzennej oraz klimatyczno-środowiskowej gminy Szczuczyn. Ich celem jest wskazanie najważniejszych procesów i zjawisk determinujących obecny poziom rozwoju gminy oraz identyfikacja kluczowych uwarunkowań, które powinny zostać uwzględnione przy formułowaniu celów i kierunków działań strategicznych w perspektywie kolejnych lat.

Podstawą opracowania wniosków była wieloaspektowa analiza danych statystycznych, dokumentów planistycznych i strategicznych oraz materiałów analitycznych dotyczących funkcjonowania gminy w ostatnich latach. Analiza ta umożliwiła identyfikację zarówno długookresowych trendów społeczno-gospodarczych, jak i lokalnych uwarunkowań wpływających na jakość życia mieszkańców, potencjał rozwoju gospodarczego oraz sposób zagospodarowania przestrzeni.

Istotnym elementem procesu diagnozy były również działania o charakterze partycypacyjnym, obejmujące badanie ankietowe skierowane do mieszkańców oraz spotkania konsultacyjne i warsztatowe. Pozwoliły one na bezpośrednie poznanie opinii, potrzeb i oczekiwań społeczności lokalnej dotyczących kierunków rozwoju gminy, a także na identyfikację problemów dostrzeganych z perspektywy codziennego funkcjonowania mieszkańców. Uwzględnienie tych głosów stanowi ważny element procesu planowania strategicznego, wzmacniając społeczny wymiar dokumentu oraz jego zakorzenienie w lokalnych uwarunkowaniach.

Wnioski z diagnozy zostały uporządkowane w czterech kluczowych obszarach funkcjonowania gminy: społecznym, gospodarczym, przestrzennym oraz środowiskowo-klimatycznym. Takie ujęcie umożliwia kompleksowe spojrzenie na procesy rozwojowe zachodzące w gminie oraz podkreśla ich wzajemne powiązania. Rozwój lokalny jest bowiem rezultatem współdziałania wielu czynników – od sytuacji demograficznej i aktywności gospodarczej mieszkańców, przez jakość infrastruktury i sposób zagospodarowania przestrzeni, po uwarunkowania środowiskowe i klimatyczne.

Sformułowane wnioski stanowiły punkt wyjścia do dalszych prac nad częścią strategiczną dokumentu, w której określono cele rozwojowe oraz priorytetowe kierunki działań odpowiadające na zidentyfikowane potrzeby i potencjały rozwojowe gminy Szczuczyn.

Wnioski w sferze społecznej

Analiza procesów demograficznych wskazuje, że gmina Szczuczyn znajduje się w fazie stopniowego kurczenia się potencjału ludnościowego, charakterystycznej dla wielu obszarów peryferyjnych w Polsce północno-wschodniej. Skala depopulacji w gminie jest jednak nieco mniejsza niż w części sąsiednich jednostek samorządowych, co świadczy o względnej stabilności demograficznej w kontekście regionalnym. Dodatkowo relatywnie niższa dynamika

spadku liczby ludności w porównaniu z otoczeniem wskazuje również na zachowany potencjał osadniczy gminy Szczuczyn, który może zostać wzmocniony poprzez ukierunkowane działania przyciągające nowych mieszkańców. W szczególności dotyczy to rozwoju funkcji mieszkaniowych oraz poprawy jakości życia, co w dłuższej perspektywie może stabilizować strukturę demograficzną.

Istotnym wyzwaniem pozostaje jednak struktura wieku mieszkańców. Udział ludności w wieku produkcyjnym utrzymuje się na poziomie około 58%, natomiast systematycznie rośnie liczba osób w wieku poprodukcyjnym, która przekracza już 23% populacji. Jednocześnie udział osób w wieku przedprodukcyjnym utrzymuje się na relatywnie umiarkowanym poziomie. Zjawisko to wskazuje na stopniowe starzenie się społeczności lokalnej oraz rosnące obciążenie demograficzne systemu usług społecznych.

Z punktu widzenia polityki społecznej oznacza to konieczność stopniowego wzmocnienia systemu usług opiekuńczych, zdrowotnych oraz aktywizacyjnych dla osób starszych. Jednocześnie kluczowe staje się tworzenie warunków sprzyjających pozostawaniu młodych mieszkańców w gminie – zarówno poprzez dostęp do miejsc pracy, jak i poprzez rozwój oferty mieszkaniowej, edukacyjnej i kulturalnej.

Ważnym elementem struktury społecznej jest również silne zróżnicowanie przestrzenne rozmieszczenia ludności. Ponad połowa mieszkańców koncentruje się w mieście Szczuczyn, natomiast pozostała część zamieszkuje rozproszoną sieć miejscowości wiejskich o zróżnicowanej wielkości. Taka struktura osadnicza wymaga utrzymywania rozproszonej infrastruktury społecznej oraz zapewnienia dostępności usług publicznych także w mniejszych miejscowościach.

W konsekwencji jednym z kluczowych kierunków działań strategicznych powinna być integracja polityki społecznej z polityką przestrzenną i transportową w celu zapewnienia równomiernego dostępu do usług publicznych na obszarze całej gminy.

Wnioski w sferze gospodarczej

Gospodarka gminy Szczuczyn opiera się na dwóch podstawowych filarach: rolnictwie oraz rozwijającym się sektorze działalności gospodarczej związanej z usługami i produkcją. Charakterystyczną cechą struktury gospodarczej jest dominacja indywidualnych gospodarstw rolnych oraz znaczący udział prywatnej własności gruntów, która obejmuje blisko 90% powierzchni gminy. Taka struktura wskazuje na silne zakorzenienie rolniczego modelu gospodarowania przestrzenią, a jednocześnie na relatywnie ograniczone możliwości realizacji większych inwestycji bez współpracy z właścicielami prywatnymi.

Jednocześnie diagnoza wykazała poprawiającą się sytuację finansową gminy. W ostatnich latach obserwowany był bowiem wzrost dochodów własnych oraz zwiększenie potencjału fiskalnego samorządu, w szczególności w zakresie dochodów z podatków lokalnych oraz udziałów w podatkach dochodowych. Wskaźnik dochodów podatkowych na mieszkańca w okresie ostatnich 10 lat niemal się podwoił, co świadczy o wzroście aktywności gospodarczej oraz o zwiększaniu się bazy podatkowej gminy.

Jednocześnie struktura dochodów wskazuje na znaczną zależność budżetu od podatku od nieruchomości oraz dochodów związanych z działalnością gospodarczą. Oznacza to, że dalszy rozwój przedsiębiorczości i pozyskiwanie inwestorów stanowią jeden z najważniejszych czynników wzmocniających stabilność finansową gminy.

W kontekście rozwoju gospodarczego szczególne znaczenie ma korzystne położenie komunikacyjne gminy wzdłuż drogi ekspresowej S61 (Via Baltica) oraz powiązanie z regionalnymi ośrodkami gospodarczymi. Układ ten tworzy warunki do rozwoju funkcji logistycznych, usługowych oraz produkcyjnych, zwłaszcza w otoczeniu głównych korytarzy transportowych.

Strategicznie istotnym kierunkiem rozwoju powinna być zatem dywersyfikacja struktury gospodarczej, polegająca na stopniowym wzmacnianiu sektora usług, małej przedsiębiorczości oraz działalności okołorolniczej, przy jednoczesnym wykorzystaniu potencjału lokalnego rolnictwa.

Wnioski w sferze przestrzennej

Układ przestrzenny gminy Szczuczyn charakteryzuje się typową dla obszarów rolniczych strukturą osadniczą o charakterze pasmowym i ulicowym. Zabudowa koncentruje się głównie wzdłuż ciągów komunikacyjnych, natomiast centralną rolę w strukturze funkcjonalnej gminy pełni miasto Szczuczyn, które stanowi główny ośrodek usługowy i administracyjny.

Istotną cechą przestrzeni gminy jest stosunkowo niewielki stopień urbanizacji – w granicach miasta tereny zurbanizowane zajmują mniej niż 10% powierzchni. Jednocześnie dominującą formą użytkowania gruntów pozostają użytki rolne, co potwierdza rolniczy charakter gminy.

Struktura przestrzenna gminy wskazuje na potrzebę prowadzenia bardziej świadomej polityki koncentracji zabudowy oraz ograniczania jej rozproszenia. Rozproszony model osadnictwa zwiększa bowiem koszty utrzymania infrastruktury technicznej oraz utrudnia efektywne świadczenie usług publicznych.

Jednocześnie na obszarze gminy występują liczne elementy dziedzictwa kulturowego, w tym historyczne zespoły dworsko-parkowe, które mogą stanowić istotny element lokalnej tożsamości oraz potencjał rozwoju funkcji turystycznych i rekreacyjnych.

W kontekście nowych regulacji systemu planowania przestrzennego szczególnego znaczenia nabiera konieczność integracji strategii rozwoju z planem ogólnym gminy, co pozwoli na bardziej spójne kształtowanie ładu przestrzennego oraz racjonalne gospodarowanie terenami inwestycyjnymi.

Wnioski w sferze środowiskowej i klimatycznej

Warunki środowiskowe gminy Szczuczyn można ocenić jako stosunkowo korzystne. Znaczna część obszaru gminy zachowała charakter rolniczo-krajobrazowy, a udział terenów leśnych oraz obszarów o wysokich walorach przyrodniczych sprzyja utrzymaniu wysokiej jakości środowiska naturalnego.

Jednocześnie diagnoza wskazuje na rosnące znaczenie zjawisk klimatycznych, w szczególności zagrożeń związanych z suszą oraz występowaniem ekstremalnych zjawisk pogodowych. Zjawiska te mogą w przyszłości wpływać zarówno na funkcjonowanie rolnictwa, jak i na bezpieczeństwo infrastruktury technicznej oraz systemów gospodarki wodnej.

W tym kontekście istotnym kierunkiem działań strategicznych powinna być adaptacja gminy do zmian klimatu, obejmująca m.in. rozwój retencji wodnej, racjonalne gospodarowanie zasobami wodnymi, wspieranie odnawialnych źródeł energii oraz rozwój zielonej infrastruktury.

Wnioski syntetyczne – kluczowe wyzwania i potencjały rozwojowe

Syntezę kluczowych uwarunkowań wpływających na obecne funkcjonowanie oraz przyszłe kierunki rozwoju Gminy Szczuczyn przedstawiono w formie analizy SWOT. Metoda ta stanowi jedno z podstawowych narzędzi stosowanych w planowaniu strategicznym, umożliwiając uporządkowanie wniosków wynikających z diagnozy społecznej, gospodarczej, przestrzennej i środowiskowej oraz z badań opinii mieszkańców. Dzięki temu możliwe jest całościowe ujęcie zarówno potencjałów rozwojowych gminy, jak i barier mogących ograniczać jej dalszy rozwój.

Analiza SWOT polega na identyfikacji czterech grup czynników: mocnych stron, słabych stron, szans oraz zagrożeń. Mocne i słabe strony odnoszą się do uwarunkowań wewnętrznych, wynikających z zasobów gminy, struktury społeczno-gospodarczej, jakości infrastruktury, zagospodarowania przestrzennego czy potencjału instytucjonalnego. Są to elementy, które mogą być kształtowane poprzez działania samorządu lokalnego oraz aktywność społeczności lokalnej. Szanse i zagrożenia odnoszą się natomiast do czynników zewnętrznych, związanych z procesami zachodzącymi w otoczeniu społeczno-gospodarczym, gospodarczym i instytucjonalnym, które mogą sprzyjać rozwojowi gminy lub stanowić dla niego ograniczenie.

Analiza SWOT uwzględnia zarówno uwarunkowania strukturalne – w szczególności demografię, gospodarkę, infrastrukturę i środowisko – jak również czynniki jakościowe związane z oczekiwaniami mieszkańców oraz potencjałem przestrzennym gminy. Wyniki analizy stanowią podstawę do dalszego formułowania celów strategicznych oraz kierunków działań rozwojowych.

Mocne strony (Strengths)

- korzystne położenie komunikacyjne w pobliżu drogi ekspresowej S61 (Via Baltica), zwiększające dostępność transportową gminy,
- powiązania z ponadregionalnym układem komunikacyjnym oraz dostęp do sieci dróg krajowych,
- funkcjonująca strefa przemysłowa oraz obecność stabilnych podmiotów gospodarczych generujących miejsca pracy,
- dostępność uzbrojonych terenów inwestycyjnych o konkurencyjnych kosztach lokalizacji działalności gospodarczej,
- rezerwy terenów przeznaczonych pod zabudowę mieszkaniową, usługową i produkcyjną,
- doświadczenie samorządu w pozyskiwaniu środków zewnętrznych, w szczególności funduszy europejskich,
- obowiązujące dokumenty planistyczne i strategiczne wspierające prowadzenie polityki rozwojowej gminy,
- stosunkowo dobrze rozwinięta infrastruktura drogowa na obszarze gminy,
- relatywnie niski poziom bezrobocia w porównaniu z wieloma gminami o podobnym charakterze,
- funkcjonujące instytucje kultury, oświaty oraz infrastruktura sportowo-rekreacyjna,
- walory przyrodnicze i krajobrazowe, w tym dolina rzeki Wissy oraz rolniczy charakter krajobrazu,
- dziedzictwo kulturowe oraz historyczny układ urbanistyczny miasta Szczuczyn,
- stosunkowo dobra jakość środowiska naturalnego na obszarach wiejskich,
- dostępność terenów umożliwiających rozwój instalacji odnawialnych źródeł energii.

Słabe strony (Weaknesses)

- zmiany w strukturze i liczbie mieszkańców oraz zachodzące procesy demograficzne,
- ujemny przyrost naturalny oraz odpływ migracyjny młodych mieszkańców,
- postępujące starzenie się struktury demograficznej społeczeństwa,
- ograniczona oferta mieszkaniowa dla młodych rodzin oraz osób podejmujących pracę w gminie,
- stosunkowo niska atrakcyjność osiedleńcza dla osób spoza gminy,
- ograniczona dostępność do usług medycznych, w tym do specjalistów,
- niewielka dywersyfikacja lokalnej gospodarki oraz zależność rynku pracy od kilku większych pracodawców,
- niewystarczająco rozwinięta baza noclegowa i gastronomiczna,
- niewykorzystany potencjał turystyczny gminy,
- niewystarczające zagospodarowanie terenów nad rzeką Wisłą,
- niedostateczna liczba miejsc aktywności społecznej i rekreacyjnej dla młodzieży,
- relatywnie niski poziom aktywności obywatelskiej i partycypacji społecznej,
- rozproszona struktura zabudowy w części obszarów wiejskich,
- niedostateczny poziom rozwoju infrastruktury kanalizacyjnej na obszarach wiejskich,
- występowanie zjawiska niskiej emisji w sezonie grzewczym,
- ograniczona rozpoznawalność gminy i brak wyraźnej marki zewnętrznej.

Szanse (Opportunities)

- wykorzystanie położenia przy drodze ekspresowej S61 dla rozwoju funkcji logistycznych i przemysłowych,
- rosnące znaczenie lokalizacji przy głównych korytarzach transportowych w procesach inwestycyjnych,
- możliwość pozyskiwania środków finansowych z funduszy UE oraz programów krajowych,
- rozwój energetyki odnawialnej oraz lokalnych systemów energetycznych,
- wzrost zainteresowania terenami inwestycyjnymi poza dużymi aglomeracjami,
- migracje mieszkańców z dużych miast do mniejszych ośrodków oferujących wyższą jakość środowiska życia,
- rozwój budownictwa społecznego oraz programów mieszkaniowych,
- wzrost zapotrzebowania na usługi senioralne i opiekuńcze,
- rozwój turystyki weekendowej i przyrodniczej,
- możliwość wykorzystania dziedzictwa historycznego i kulturowego jako elementu oferty turystycznej,
- digitalizacja usług publicznych oraz rozwój nowoczesnych technologii w administracji,
- rozwój infrastruktury rowerowej i niskoemisyjnej mobilności.

Zagrożenia (Threats)

- utrzymujące się procesy depopulacyjne w regionie północno-wschodniej Polski,
- odpływ młodych i wykształconych mieszkańców do większych ośrodków miejskich,
- wzrost obciążenia systemu opieki społecznej w związku ze starzeniem się społeczeństwa,

- zmniejszanie się bazy dochodów podatkowych przy jednoczesnym wzroście kosztów funkcjonowania infrastruktury,
- silna konkurencja większych miast w zakresie przyciągania inwestorów i mieszkańców,
- wzrost kosztów energii oraz utrzymania infrastruktury technicznej,
- zmiany klimatyczne, w tym rosnące ryzyko suszy i deficytu wody,
- możliwe ograniczenie środków finansowych Unii Europejskiej po roku 2027,
- zaostrzenie regulacji środowiskowych wpływających na działalność gospodarczą,
- spadek opłacalności rolnictwa w wyniku zmian gospodarczych i klimatycznych,
- centralizacja usług publicznych w większych ośrodkach miejskich.

Tak uporządkowane wnioski stanowią podstawę do dalszego formułowania celów strategicznych oraz kierunków działań rozwojowych gminy.

2. WIZJA ROZWOJU GMINY SZCZUCZYN DO 2035 ROKU

Szczuczyn to gmina nowoczesna i aktywna gospodarczo, wykorzystująca swoje strategiczne położenie komunikacyjne oraz potencjał rolniczy i przedsiębiorczy mieszkańców. Jest miejscem przyjaznym do życia, oferującym dobre warunki pracy, rozwoju społecznego i wysoką jakość usług publicznych. Miasto Szczuczyn pełni rolę lokalnego centrum usługowego i społecznego dla okolicznych miejscowości, natomiast obszary wiejskie zachowują swój rolniczy charakter, rozwijając jednocześnie nowoczesne funkcje gospodarcze i społeczne. Rozwój gminy odbywa się w sposób zrównoważony – z poszanowaniem środowiska przyrodniczego, ładu przestrzennego oraz dziedzictwa kulturowego.

„Szczuczyn – stabilna demograficznie, nowoczesna gospodarczo i przyjazna do życia gmina z silnym centrum”

Szczuczyn to gmina:

- aktywna gospodarczo – wspierająca rozwój przedsiębiorczości, inwestycji oraz nowoczesnego rolnictwa,
- atrakcyjna do życia – zapewniająca wysoki poziom usług publicznych, infrastruktury społecznej i technicznej,
- spójna przestrzennie – rozwijająca się w sposób uporządkowany i funkcjonalny,
- odporna środowiskowo – dbająca o zasoby przyrodnicze i adaptację do zmian klimatu,
- zintegrowana społecznie – angażująca mieszkańców w procesy rozwojowe i wzmacniające lokalną tożsamość.

3. CELE STRATEGICZNE ROZWOJU GMINY SZCZUCZYN

W celu urzeczywistnienia przyjętej wizji rozwoju, niezbędne jest konsekwentne wdrażanie oraz osiągnięcie czterech kluczowych celów strategicznych, takich jak:

Tabela 1 Cele Strategii

CELE STRATEGICZNE							
CEL STRATEGICZNY 1		CEL STRATEGICZNY 2		CEL STRATEGICZNY 3		CEL STRATEGICZNY 4	
Silna i konkurencyjna gospodarka lokalna		Stabilizacja oraz przyrost demograficzny i rozwój funkcji mieszkaniowej		Nowoczesna infrastruktura i bezpieczne środowisko klimatyczne		Atrakcyjna przestrzeń i silna tożsamość lokalna	
CELE OPERACYJNE							
1.1.	Rozwój strefy aktywności gospodarczej	2.1.	Rozwój atrakcyjnej i dostępnej oferty mieszkaniowej	3.1.	Nowoczesna i dostępna infrastruktura techniczna	4.1.	Zadbana i funkcjonalna przestrzeń
1.2.	Wspieranie MŚP i lokalnej przedsiębiorczości	2.2.	Kompleksowe wsparcie i rozwój usług społecznych i zdrowotnych	3.2.	Transformacja energetyczna i poprawa jakości środowiska	4.2.	Ochrona i aktywne wykorzystanie dziedzictwa historycznego i krajobrazowego
1.3.	Dywersyfikacja rynku pracy, w tym powiązanie edukacji zawodowej z rynkiem pracy	2.3.	Zintegrowany rozwój usług społecznych oraz infrastruktury wspierającej jakość życia mieszkańców	3.3.	Odporność klimatyczna i zrównoważony rozwój przestrzeni	4.3.	Budowa marki gminy
		2.4.	Wysokiej jakości edukacja w gminie				
		2.5.	Wzmacnianie kapitału społecznego i partycypacji mieszkańców				

Źródło: Opracowanie własne

Cel strategiczny 1 - Silna i konkurencyjna gospodarka lokalna

Silna i zróżnicowana gospodarka jest fundamentem stabilności finansowej oraz społecznej gminy. Obecna struktura lokalnej gospodarki, oparta na ograniczonej liczbie większych podmiotów oraz sektorze rolniczym, wymaga wzmocnienia poprzez rozwój funkcji przemysłowo-logistycznej oraz wsparcie przedsiębiorczości lokalnej.

Wykorzystanie przewagi lokalizacyjnej przy drodze ekspresowej S61 oraz rozwój strefy inwestycyjnej tworzą realne możliwości przyciągania nowych inwestorów. Jednocześnie rozwój sektora MŚP zwiększa odporność gospodarczą, dywersyfikuje źródła dochodów mieszkańców i wzmacnia lokalny kapitał ekonomiczny.

Realizacja celu przynosi korzyści w postaci wzrostu liczby miejsc pracy, zwiększenia dochodów mieszkańców, wzrostu wpływów podatkowych oraz ograniczenia migracji zarobkowej. Długookresowo przekłada się to na większą stabilność budżetu gminy oraz zdolność finansowania usług publicznych i inwestycji infrastrukturalnych.

Cel strategiczny	1. Silna i konkurencyjna gospodarka lokalna
Cel operacyjny	1.1. Rozwój stref aktywności gospodarczej
Rekomendowane kierunki działań	<ul style="list-style-type: none"> • Kompleksowe wyposażenie terenów inwestycyjnych w niezbędną infrastrukturę techniczną w celu zapewnienia ich pełnej gotowości do rozpoczęcia działalności gospodarczej przez inwestorów; • Realizacja układu komunikacyjnego oraz infrastruktury towarzyszącej zapewniającej sprawny dostęp transportowy do terenów inwestycyjnych, zwiększający ich atrakcyjność lokalizacyjną i operacyjną dla przedsiębiorców; • Promowanie i eksponowanie oferty inwestycyjnej gminy w celu przyciągnięcia nowych przedsiębiorców i zwiększenia liczby miejsc pracy, szczególnie poprzez lokalizowanie terenów inwestycyjnych przy węzłach S61; • Utworzenie profesjonalnej, skoordynowanej obsługi inwestorów, skracającej procedury i podnoszącej jakość współpracy z biznesem (Centrum Obsługi Inwestora); • Wprowadzenie preferencji podatkowych zachęcających przedsiębiorców do lokowania działalności na terenie gminy (w przypadku stabilnej sytuacji finansowej gminy); • Rozwój działalności agroturystycznej jako dodatkowego źródła dochodu oraz narzędzia dywersyfikacji lokalnej gospodarki, przy jednoczesnym wykorzystaniu walorów przyrodniczych i kulturowych gminy; • Wspieranie powstawania i rozwoju usług towarzyszących nowym inwestycjom gospodarczym, szczególnie wykorzystując potencjał drogi S61.

Oczekiwane rezultaty planowanych działań	<ul style="list-style-type: none"> • Wzrost atrakcyjności inwestycyjnej gminy dzięki pełnemu przygotowaniu i uzbrojeniu terenów przeznaczonych pod działalność gospodarczą. • Zwiększenie liczby nowych inwestycji oraz podmiotów gospodarczych lokujących działalność na obszarze strefy przy S61. • Poprawa dostępności komunikacyjnej terenów inwestycyjnych oraz obniżenie barier logistycznych dla przedsiębiorców. • Skrócenie czasu obsługi inwestorów i podniesienie standardu współpracy administracji z biznesem. • Wzrost zatrudnienia oraz zwiększenie dochodów własnych gminy w wyniku rozwoju działalności gospodarczej.
Wskaźnik osiągnięcia działań	<ul style="list-style-type: none"> • Powierzchnia w pełni uzbrojonych terenów inwestycyjnych [ha] • Długość wybudowanych / zmodernizowanych dróg dojazdowych do stref inwestycyjnych [km] • Liczba nowych inwestorów, którzy rozpoczęli działalność na terenie gminy [szt.] • Liczba podjętych działań promocyjnych na rzecz przyciągnięcia nowych inwestorów [szt.] • Liczba przedsiębiorstw korzystających z ulg podatkowych [szt.] • Liczba funkcjonujących gospodarstw agroturystycznych [szt.] • Liczba nowo utworzonych podmiotów świadczących usługi okołoinwestycyjne [szt.]
Cel strategiczny	1. Silna i konkurencyjna gospodarka lokalna
Cel operacyjny	1.2. Wspieranie MŚP i lokalnej przedsiębiorczości
Rekomendowane kierunki działań	<ul style="list-style-type: none"> • Rozwój przestrzeni wsparcia dla nowych firm, umożliwiającej rozwój działalności w bezpiecznych warunkach organizacyjnych i doradczych; • Budowanie lokalnego obiegu gospodarczego poprzez promowanie produktów i usług wytwarzanych przez przedsiębiorców i producentów rolnych z gminy; • Rozwój lokalnego przetwórstwa rolno-spożywczego poprzez rozwijanie zakładów przetwórczych, które zwiększają wartość produktów rolnych i generują nowe miejsca pracy; • Wzrost kompetencji przedsiębiorczych mieszkańców oraz jakości zarządzania lokalnymi firmami dzięki realizacji szkoleń i doradztwa biznesowego; • Utworzenie spójnego programu promocji lokalnych produktów obejmującego działania informacyjne, marketingowe i wizerunkowe;

	<ul style="list-style-type: none"> • Stworzenie i wdrożenie programów edukacji przedsiębiorczej w szkołach poprzez realizację działań kształtujących postawy proaktywne i kompetencje rynkowe uczniów.
Oczekiwane rezultaty planowanych działań	<ul style="list-style-type: none"> • Rozwój infrastruktury i systemów wsparcia sprzyjających powstawaniu oraz stabilnemu funkcjonowaniu nowych przedsiębiorstw. • Zwiększenie udziału lokalnych produktów i usług w obiegu gospodarczym gminy. • Wzrost wartości dodanej w sektorze rolno-spożywczym poprzez rozwój lokalnego przetwórstwa. • Podniesienie kompetencji przedsiębiorczych mieszkańców oraz jakości zarządzania lokalnymi firmami. • Zwiększenie rozpoznawalności i konkurencyjności lokalnych produktów na rynku. • Rozwój postaw przedsiębiorczych wśród dzieci i młodzieży poprzez systemową edukację ekonomiczną.
Wskaźnik osiągnięcia działań	<ul style="list-style-type: none"> • Liczba firm korzystających z przestrzeni wsparcia (inkubator) [szt./rok] • Liczba podmiotów uczestniczących w lokalnych inicjatywach promujących produkty i usługi [szt.] • Liczba podjętych działań na rzecz współpracy z rolnikami [szt.] • Liczba funkcjonujących zakładów przetwórstwa rolno-spożywczego [szt.] • Liczba osób, które ukończyły szkolenia / doradztwo biznesowe [os.] • Liczba produktów objętych programem promocji lokalnej [szt.] • Odsetek uczniów objętych programem edukacji przedsiębiorczej [%]Liczba nowo utworzonych podmiotów świadczących usługi okołoinwestycyjne [szt.]
Cel strategiczny	1. Silna i konkurencyjna gospodarka lokalna
Cel operacyjny	1.3. Dywersyfikacja rynku pracy, w tym powiązanie edukacji zawodowej z rynkiem pracy

Rekomendowane kierunki działań	<ul style="list-style-type: none"> • Systemowe powiązanie edukacji zawodowej z potrzebami rynku pracy, poprzez współpracę szkół z pracodawcami oraz dostosowywanie oferty kształcenia do aktualnych i prognozowanych potrzeb gospodarki; • Uruchomienie programu przekwalifikowania i zwiększania mobilności zawodowej mieszkańców; • Rozwój kompetencji cyfrowych i technologicznych jako podstawy nowych segmentów zatrudnienia niezbędnych w nowoczesnej gospodarce; • Uruchomienie i rozwijanie sektora usług społecznych i opiekuńczych jako odpowiedzi na zmiany demograficzne, poprzez przygotowanie kadr do pracy w zawodach związanych z opieką i wsparciem osób starszych; • Opracowanie i uruchomienie programu zatrzymywania i przyciągania wykwalifikowanych kadr, poprzez tworzenie zachęt dla absolwentów i specjalistów do podejmowania pracy i pozostania w gminie; • Rozwój umiejętności menedżerskich sprzyjających efektywnemu zarządzaniu organizacjami i przedsiębiorstwami.
Oczekiwane rezultaty planowanych działań	<ul style="list-style-type: none"> • Zwiększenie dopasowania systemu edukacji zawodowej do potrzeb lokalnej gospodarki oraz skrócenie czasu przejścia absolwentów z edukacji do zatrudnienia. • Wzrost mobilności zawodowej mieszkańców oraz ich zdolności do podejmowania pracy w zróżnicowanych sektorach gospodarki. • Rozwój sektora usług społecznych i opiekuńczych oraz zwiększenie liczby stabilnych miejsc pracy odpowiadających na zmiany demograficzne. • Zwiększenie atrakcyjności gminy dla wykwalifikowanych kadr oraz wzmocnienie kompetencji menedżerskich w lokalnych przedsiębiorstwach. • Wzrost konkurencyjności i odporności lokalnego rynku pracy na wahania gospodarcze.
Wskaźnik osiągnięcia działań	<ul style="list-style-type: none"> • Odsetek absolwentów szkół zawodowych zatrudnionych w ciągu 6 miesięcy od ukończenia nauki [%] • Odsetek uczestników programu, którzy podjęli zatrudnienie po zakończeniu szkolenia [%] • Liczba osób, które uzyskały certyfikowane kompetencje cyfrowe / techniczne/ zawodowe [os.] • Liczba nowo utworzonych miejsc pracy w sektorze usług opiekuńczych [szt.] • Liczba specjalistów, którzy podjęli pracę w gminie [os.] • Liczba osób pełniących funkcje kierownicze, które ukończyły program rozwojowy [os.]

Cel strategiczny 2 - Stabilizacja oraz przyrost demograficzny i rozwój funkcji mieszkaniowej

Stabilizacja demograficzna stanowi warunek trwałości rozwoju Gminy Szczuczyn w perspektywie długookresowej. W warunkach obserwowanego spadku liczby mieszkańców oraz odpływu osób młodych i aktywnych zawodowo, utrzymanie potencjału ludnościowego jest kluczowe dla zachowania równowagi finansowej gminy, efektywności infrastruktury oraz ciągłości świadczenia usług publicznych. Depopulacja prowadzi bowiem do wzrostu kosztów jednostkowych utrzymania infrastruktury, osłabienia dochodów własnych oraz ograniczenia dynamiki lokalnego rynku pracy.

Realizacja celu poprzez rozwój mieszkalnictwa, poprawę dostępności usług zdrowotnych oraz wzmocnienie oferty dla dzieci i młodzieży tworzy kompleksowy system zachęt osiedleńczych. Połączenie tych działań buduje warunki do zatrzymania młodych rodzin, przyciągania nowych mieszkańców oraz wzmocnienia kapitału ludzkiego.

Korzyści dla społeczności mają charakter wielowymiarowy: stabilniejsze finanse publiczne, utrzymanie szkół i usług społecznych, rozwój rynku pracy, poprawa jakości życia oraz wzrost aktywności społecznej. W ujęciu strategicznym cel ten wzmocnia wizerunek gminy i ogranicza ryzyko jej marginalizacji w układzie regionalnym.

Cel strategiczny	2. Stabilizacja oraz przyrost demograficzny i rozwój funkcji mieszkaniowej
Cel operacyjny	2.1. Rozwój atrakcyjnej i dostępnej oferty mieszkaniowej
Rekomendowane kierunki działań	<ul style="list-style-type: none"> • Rozwój budownictwa mieszkaniowego dostępnego cenowo, sprzyjającego osiedlaniu się młodych rodzin i specjalistów; • Zwiększenie dostępności mieszkań na wynajem w Szczuczynie oraz Niedźwiadnej, poprzez budowę budynków wielorodzinnych; • Porządkowanie polityki przestrzennej w celu zapewnienia dostępności terenów pod zabudowę mieszkaniową; • System czasowych ulg podatkowych dla nowych mieszkańców w celu zachęcania do osiedlania się poprzez obniżenie początkowych kosztów zamieszkania.
Oczekiwane rezultaty planowanych działań	<ul style="list-style-type: none"> • Wzrost liczby mieszkań dostępnych cenowo na terenie gminy. • Zwiększenie liczby nowych mieszkańców, w szczególności młodych rodzin i specjalistów, w tym osób podejmujących zatrudnienie w strefach aktywności gospodarczej zlokalizowanych w sąsiedztwie węzłów komunikacyjnych trasy S61. • Poprawa dostępności mieszkań na wynajem.

	<ul style="list-style-type: none"> • Rozwój terenów przeznaczonych pod zabudowę mieszkaniową zgodnie z założeniami polityki przestrzennej gminy. • Zmniejszenie barier finansowych związanych z osiedlaniem się na terenie gminy.
Wskaźnik osiągnięcia działań	<ul style="list-style-type: none"> • Liczba nowych mieszkań oddanych do użytkowania [szt.] • Liczba mieszkań na wynajem w zasobie gminy [szt.] • Powierzchnia terenów przeznaczonych pod zabudowę mieszkaniową w MPZP [ha] • Liczba nowych mieszkańców korzystających z ulg podatkowych [os.]
Cel strategiczny	2. Stabilizacja oraz przyrost demograficzny i rozwój funkcji mieszkaniowej
Cel operacyjny	2.2. Kompleksowe wsparcie i rozwój usług społecznych i zdrowotnych
Rekomendowane kierunki działań	<ul style="list-style-type: none"> • Podejmowanie działań zmierzających do zwiększenia dostępności lekarzy specjalistów dla mieszkańców poprzez tworzenie odpowiednich warunków lokalowych i organizacyjnych; • Rozbudowa oraz tworzenie nowych miejsc opieki nad osobami starszymi; • Zapewnienie zaplecza infrastrukturalnego umożliwiającego rozwój świadczeń zdrowotnych i opiekuńczych na terenie gminy; • Poprawa dostępności opieki medycznej i działań profilaktycznych dla osób starszych poprzez organizowanie mobilnych form wsparcia realizowanych we współpracy z podmiotami leczniczymi; • Współorganizowanie programów profilaktycznych, szczepień ochronnych oraz badań przesiewowych w celu wczesnego wykrywania chorób i wzmacniania świadomości zdrowotnej mieszkańców; • Rozwój lokalnych programów badań profilaktycznych i specjalistycznych adresowanych do różnych grup wiekowych; • Poszerzanie zakresu usług opiekuńczych i asystenckich poprzez zwiększenie dostępności asystentów osób z niepełnosprawnościami oraz zwiększanie zakresu wsparcia środowiskowego; • Realizacja działań sprzyjających integracji społecznej osób zagrożonych ubóstwem lub wykluczeniem oraz wzmacnianie aktywności lokalnej społeczności w zakresie przeciwdziałania marginalizacji; • Podnoszenie kompetencji zawodowych pracowników służb społecznych poprzez specjalistyczne szkolenia w zakresie pracy z seniorami, osobami z niepełnosprawnościami oraz rodzinami w sytuacji kryzysowej; • Rozwijanie usług wspierających samodzielność osób starszych, w tym rozwiązań transportowych ułatwiających im dostęp do usług publicznych i medycznych;

	<ul style="list-style-type: none"> • Wzmacnianie postaw obywatelskich poprzez rozwój wolontariatu oraz inicjatyw samopomocowych w środowiskach lokalnych.
Oczekiwane rezultaty planowanych działań	<ul style="list-style-type: none"> • Wzrost dostępności lekarzy specjalistów oraz świadczeń zdrowotnych na terenie gminy. • Poprawa infrastruktury ochrony zdrowia umożliwiająca rozszerzenie zakresu usług medycznych. • Zwiększenie dostępności profilaktyki zdrowotnej, badań przesiewowych i szczepień ochronnych dla mieszkańców. • Poprawa dostępności opieki medycznej i usług wspierających dla osób starszych oraz osób z niepełnosprawnościami. • Rozwój usług opiekuńczych i asystenckich wzmacniających samodzielność mieszkańców wymagających wsparcia. • Wzrost poziomu integracji społecznej oraz ograniczenie zjawiska wykluczenia i marginalizacji. • Podniesienie kompetencji zawodowych kadr pomocy społecznej i służb wsparcia. • Rozwój wolontariatu i inicjatyw samopomocowych jako elementu budowania kapitału społecznego.
Wskaźnik osiągnięcia działań	<ul style="list-style-type: none"> • Liczba lekarzy specjalistów przyjmujących na terenie gminy [os.] • Liczba nowych lub zmodernizowanych pomieszczeń medycznych [szt.] • Liczba seniorów objętych mobilnymi usługami zdrowotnymi [os.] • Liczba mieszkańców objętych programami profilaktycznymi [os./rok] • Liczba osób objętych usługami opiekuńczymi/asystenckimi [os.] Liczba osób uczestniczących w programach integracyjnych [os.] • Liczba pracowników, którzy ukończyli szkolenia specjalistyczne [os.] • Liczba seniorów korzystających z usług wspierających (np. transportowych) [os.] • Liczba aktywnych wolontariuszy [os.]
Cel strategiczny	2. Stabilizacja oraz przyrost demograficzny i rozwój funkcji mieszkaniowej
Cel operacyjny	2.3. Zintegrowany rozwój usług społecznych oraz infrastruktury wspierającej jakość życia mieszkańców

Rekomendowane kierunki działań	<ul style="list-style-type: none"> • Tworzenie i rozwijanie ogólnodostępnych przestrzeni integracji społecznej, dedykowanych różnym grupom wiekowym, sprzyjających budowaniu relacji sąsiedzkich, aktywizacji mieszkańców oraz wzmocnieniu więzi lokalnych, w tym m.in. poprzez utworzenie Centrum Aktywności Młodzieży, budowę Mediateki; • Rozbudowa, modernizacja oraz wyposażenie infrastruktury świetlic wiejskich wraz z przyległym otoczeniem w celu zwiększenia ich funkcjonalności i roli jako centrów lokalnej aktywności społecznej; • Aktywizowanie seniorów poprzez włączanie ich w życie społeczne, wykorzystywanie ich doświadczenia oraz tworzenie warunków do aktywności społecznej i zawodowej; • Rozszerzanie oferty kulturalnej i sportowej dostosowanej do potrzeb różnych grup mieszkańców, ze szczególnym uwzględnieniem młodzieży i osób starszych, w tym rozwijanie popołudniowej oferty zajęć dla dorosłych; • Organizowanie wydarzeń kulturalnych i rekreacyjnych o charakterze lokalnym oraz międzypokoleniowym, sprzyjających integracji społecznej i budowaniu tożsamości wspólnoty; • Rozbudowa i modernizacja infrastruktury edukacyjnej, rekreacyjnej i sportowej, w tym modernizacja hal sportowych, budowa siłowni, budowa boiska lekkoatletycznego; • Modernizacja placówek szkolnych i przedszkolnych oraz wyposażenie w nowoczesne pomoce dydaktyczne; • Rozwój oferty Biblioteki Centrum Kultury w Szczuczynie.
Oczekiwane rezultaty planowanych działań	<ul style="list-style-type: none"> • Rozwój ogólnodostępnych przestrzeni integracji sprzyjających budowaniu więzi sąsiedzkich i aktywności mieszkańców. • Zwiększenie aktywności i zaangażowania młodzieży poprzez utworzenie dedykowanej przestrzeni integracji i rozwoju. • Rozwój nowoczesnej infrastruktury dostępu do wiedzy i kultury poprzez utworzenie Mediateki. • Poprawa funkcjonalności i standardu infrastruktury świetlic wiejskich jako lokalnych centrów aktywności. • Zwiększenie aktywności społecznej seniorów oraz ich udziału w życiu wspólnoty lokalnej. • Rozszerzenie oferty kulturalnej i sportowej odpowiadającej na potrzeby różnych grup wiekowych. • Wzmocnienie integracji międzypokoleniowej oraz tożsamości lokalnej poprzez organizację wydarzeń społecznych i rekreacyjnych. • Wzrost dostępności nowoczesnej infrastruktury edukacyjnej, sportowej i rekreacyjnej na terenie gminy. • Poprawa warunków nauki w szkołach i przedszkolach poprzez modernizację obiektów i wyposażenie w nowoczesne pomoce dydaktyczne. • Rozwój oferty kulturalno-edukacyjnej Biblioteki – Centrum Kultury w Szczuczynie.

Wskaźnik osiągnięcia działań	<ul style="list-style-type: none"> • Liczba wspólnie realizowanych inicjatyw społecznych [szt./rok] • Liczba funkcjonujących ogólnodostępnych przestrzeni integracyjnych [szt.] • Liczba zmodernizowanych/ wyposażonych świetlic [szt.] • Liczba seniorów uczestniczących w programach aktywizacyjnych [os./rok] • Liczba wydarzeń i zajęć realizowanych rocznie [szt.] • Liczba uczestników wydarzeń [szt.] • Liczba zmodernizowanych/ wybudowanych obiektów [szt.] • Liczba placówek objętych modernizacją/ wyposażeniem [szt.] • Liczba uczestników wydarzeń i zajęć organizowanych przez BCK [os./rok] • Liczba młodzieży korzystającej z oferty CAM [os./rok] • Liczba użytkowników Mediateki [os./rok]
Cel strategiczny	2. Stabilizacja oraz przyrost demograficzny i rozwój funkcji mieszkaniowej
Cel operacyjny	2.4. Wysokiej jakości edukacja w gminie
Rekomendowane kierunki działań	<ul style="list-style-type: none"> • Rozwijanie oferty zajęć dodatkowych umożliwiających dzieciom i młodzieży pogłębianie zainteresowań sportowych, artystycznych oraz naukowych; • Zapewnienie systemowego wsparcia edukacyjnego dla uczniów napotykaających trudności w nauce poprzez indywidualizację procesu kształcenia oraz organizację zajęć wyrównawczych; • Podejmowanie działań na rzecz ochrony i wzmacniania zdrowia psychicznego uczniów poprzez programy profilaktyczne, działania edukacyjne oraz budowanie bezpiecznego i wspierającego środowiska szkolnego; • Podnoszenie kwalifikacji zawodowych kadry pedagogicznej w celu zwiększenia jakości i skuteczności procesu dydaktycznego; • Rozwijanie partnerskiej współpracy pomiędzy szkołą, rodzicami i środowiskiem lokalnym w zakresie wspierania wszechstronnego rozwoju dzieci i młodzieży; • Dążenie do podniesienia poziomu edukacji przedszkolnej poprzez dostosowanie oferty gminnych przedszkoli do potrzeb i oczekiwań rodziców (w zakresie np. godzin otwarcia, diety, oferty wsparcia rozwoju dzieci itp.); • Rozwijanie oferty Żłobka Miejskiego w Szczuczynie.

Oczekiwane rezultaty planowanych działań	<ul style="list-style-type: none"> • Wzrost uczestnictwa dzieci i młodzieży w zajęciach rozwijających zainteresowania sportowe, artystyczne i naukowe. • Poprawa wyników edukacyjnych uczniów poprzez zapewnienie systemowego wsparcia i indywidualizacji nauczania. • Wzmocnienie dobrostanu psychicznego dzieci i młodzieży oraz poprawa klimatu społecznego w placówkach oświatowych. • Podniesienie kompetencji zawodowych kadry pedagogicznej i jakości procesu dydaktycznego. • Zwiększenie zaangażowania rodziców i środowiska lokalnego w proces wychowania i edukacji. • Poprawa jakości i dostępności edukacji przedszkolnej dostosowanej do potrzeb rodzin. • Rozwój oferty opieki nad dziećmi do lat 3 oraz zwiększenie dostępności miejsc w Żłobku Miejskim w Szczuczynie.
Wskaźnik osiągnięcia działań	<ul style="list-style-type: none"> • Liczba uczniów uczestniczących w zajęciach pozalekcyjnych [os.] • Liczba uczniów objętych wsparciem wyrównawczym [os.] • Liczba uczniów objętych programami profilaktycznymi [os.] • Liczba nauczycieli uczestniczących w szkoleniach [os.] • Wyniki egzaminów ośmioklasisty [%] • Liczba zorganizowanych działań partnerskich [szt./rok] • Liczba dzieci objętych rozszerzoną ofertą przedszkolną [os.] • Liczba miejsc opieki w Żłobku Miejskim [szt.]
Cel strategiczny	2. Stabilizacja oraz przyrost demograficzny i rozwój funkcji mieszkaniowej
Cel operacyjny	2.5. Wzmacnianie kapitału społecznego i partycypacji mieszkańców

Rekomendowane kierunki działań	<ul style="list-style-type: none"> • Wzmocnienie współodpowiedzialności mieszkańców za rozwój gminy poprzez wprowadzenie budżetu obywatelskiego; • Wzmacnianie i rozwój partnerstwa z organizacjami pozarządowymi, stowarzyszeniami, Kołami Gospodyń Wiejskich oraz jednostkami OSP poprzez wzmacnianie ich rozwoju; • Wzmacnianie kompetencji społecznych i organizacyjnych mieszkańców poprzez utworzenie Akademii Lokalnych Liderów; • Rozwijanie umiejętności współpracy, samoorganizacji, planowania działań oraz realizacji projektów lokalnych wśród osób aktywnych w środowisku, poprzez stworzenie programu szkoleniowo-rozwojowego dla osób aktywnych społecznie, rad sołeckich, przedstawicieli NGO i inicjatyw nieformalnych; • Rozwój instrumentów wspierających działalność organizacji pozarządowych oraz Kół Gospodyń Wiejskich; • Rozwój stałego dialogu społecznego i konsultacji z mieszkańcami w oparciu o organizację cyklicznych spotkań otwartych, debat tematycznych, konsultacji społecznych i forów mieszkańców jako narzędzi stałej komunikacji pomiędzy samorządem a społecznością.
Oczekiwane rezultaty planowanych działań	<ul style="list-style-type: none"> • Wzrost poziomu zaangażowania mieszkańców w procesy decyzyjne i rozwojowe gminy. • Wzrost zaangażowania organizacji pozarządowych i środowisk lokalnych w realizację inicjatyw społecznych. • Zwiększenie kompetencji przywódczych i organizacyjnych lokalnych liderów społecznych. • Rozwój potencjału i profesjonalizacji organizacji społecznych działających na terenie gminy. • Zwiększenie aktywności obywatelskiej oraz liczby oddolnych inicjatyw społecznych. • Poprawa jakości dialogu społecznego i transparentności działań samorządu.
Wskaźnik osiągnięcia działań	<ul style="list-style-type: none"> • Odsetek mieszkańców uczestniczących w głosowaniu w ramach budżetu obywatelskiego [% mieszkańców uprawnionych do głosowania] • Liczba absolwentów programu Akademii Lokalnych Liderów [os.] • Liczba organizacji społecznych objętych wsparciem doradczo-szkoleniowym [szt.] • Liczba mieszkańców uczestniczących w szkoleniach i warsztatach rozwojowych [os.] • Liczba przeprowadzonych konsultacji społecznych i spotkań otwartych w roku [szt.]

Cel strategiczny 3 - Nowoczesna infrastruktura i bezpieczne środowisko klimatyczne

Sprawna infrastruktura techniczna oraz wysoka jakość środowiska są podstawą zrównoważonego rozwoju i warunkiem atrakcyjności osiedleńczej oraz inwestycyjnej gminy. Niedobory w zakresie kanalizacji, gospodarki wodnej czy jakości powietrza generują koszty społeczne i środowiskowe, które w długim okresie obciążają budżet gminy i obniżają jakość życia mieszkańców.

Modernizacja infrastruktury wodno-kanalizacyjnej, rozwój systemów retencji, poprawa efektywności energetycznej oraz transformacja energetyczna stanowią działania o charakterze prewencyjnym i prorozwojowym. Umożliwiają one dalszy rozwój zabudowy mieszkaniowej i inwestycyjnej przy jednoczesnym ograniczaniu negatywnego wpływu na środowisko.

Korzyści obejmują poprawę bezpieczeństwa ekologicznego, redukcję kosztów energii, poprawę zdrowia mieszkańców, wzrost wartości nieruchomości oraz zwiększenie konkurencyjności gminy jako miejsca zamieszkania i prowadzenia działalności gospodarczej.

Cel strategiczny	3. Nowoczesna infrastruktura i bezpieczne środowisko klimatyczne
Cel operacyjny	3.1. Nowoczesna i dostępna infrastruktura techniczna
Rekomendowane kierunki działań	<ul style="list-style-type: none"> • Rozwój i modernizacja systemu wodno-kanalizacyjnego poprzez realizację inwestycji w zakresie budowy, rozbudowy oraz unowocześniania sieci i infrastruktury towarzyszącej, ze szczególnym uwzględnieniem obszarów wiejskich; • Modernizacja oraz rozbudowa infrastruktury wodociągowej, w tym budowa nowych i unowocześnianie istniejących stacji uzdatniania wody, w celu zapewnienia stabilnych dostaw wody o odpowiednich parametrach jakościowych; • Wzmocnienie lokalnego systemu ochrony przeciwpożarowej poprzez rozwój potencjału operacyjnego jednostek Ochotniczej Straży Pożarnej, obejmujący doposażenie, modernizację zaplecza technicznego oraz podnoszenie gotowości reagowania na zagrożenia; • Wspieranie budowy indywidualnych systemów oczyszczania ścieków; • Budowa oczyszczalni ścieków; • Poprawianie jakości i energooszczędności oświetlenia w przestrzeni publicznej w celu zwiększenia bezpieczeństwa i komfortu użytkowników; • Wdrażanie narzędzi nadzoru wizyjnego służących ograniczaniu aktów wandalizmu i wzmocnianiu poczucia bezpieczeństwa; • Kształtowanie bezpiecznych zachowań uczestników ruchu drogowego poprzez działania informacyjne i szkoleniowe;

	<ul style="list-style-type: none"> • Optymalizacja tras komunikacji publicznej poprzez dostosowywanie przebiegu i rozkładu jazdy transportu zbiorowego do realnych potrzeb mieszkańców; • Poprawianie dostępności komunikacyjnej do ośrodków powiatowych i usług ponadlokalnych, w tym poprzez organizowanie elastycznego systemu przewozów dla obszarów o niskiej gęstości zaludnienia; • Rozwój światłowodu i infrastruktury cyfrowej poprzez rozszerzanie dostępu do szybkiego Internetu jako podstawy rozwoju gospodarczego i społecznego; • Kontynuacja rozwoju cyfryzacji usług publicznych oraz programu podnoszenia kompetencji cyfrowych pracowników poprzez doskonalenie umiejętności kadry administracyjnej w zakresie obsługi nowoczesnych narzędzi cyfrowych; • Systematyczna modernizacja i rozbudowa sieci dróg gminnych poprzez poprawę parametrów technicznych nawierzchni, przebudowę newralgicznych odcinków oraz wzmacnianie powiązań komunikacyjnych między miejscowościami, w celu zwiększenia dostępności transportowej i bezpieczeństwa użytkowników; • Wdrażanie rozwiązań organizacyjnych i technicznych poprawiających bezpieczeństwo ruchu drogowego, obejmujących m.in. elementy uspokojenia ruchu, zmiany organizacji przejazdów, oznakowanie oraz infrastrukturę zwiększającą ochronę pieszych i rowerzystów; • Prowadzenie stałej współpracy z zarządcami dróg powiatowych, wojewódzkich i krajowych w zakresie podnoszenia standardu technicznego infrastruktury transportowej przebiegającej przez obszar gminy, w tym inicjowania i koordynowania działań modernizacyjnych oraz rozwojowych; • Stworzenie i rozwój zintegrowanej sieci tras pieszo-rowerowych, umożliwiającej bezpieczne przemieszczanie się pomiędzy miejscowościami oraz ograniczanie zależności od transportu samochodowego, przy jednoczesnym wspieraniu mobilności niskoemisyjnej; • Współdziałanie z podmiotami zewnętrznymi w zakresie rozwoju i modernizacji infrastruktury obrony cywilnej, zwiększającej poziom bezpieczeństwa mieszkańców, jak również wdrożenie systemów wczesnego ostrzegania i informowania mieszkańców o zagrożeniach.
<p>Oczekiwane rezultaty planowanych działań</p>	<ul style="list-style-type: none"> • Poprawa dostępności i jakości infrastruktury wodno-kanalizacyjnej na terenie gminy, ze szczególnym uwzględnieniem obszarów wiejskich. • Zwiększenie bezpieczeństwa i stabilności systemu zaopatrzenia w wodę oraz poprawa jej parametrów jakościowych. • Wzrost poziomu bezpieczeństwa publicznego poprzez wzmocnienie potencjału operacyjnego jednostek OSP oraz rozwój systemów monitoringu.

	<ul style="list-style-type: none"> • Poprawa skuteczności oczyszczania ścieków i ograniczenie presji na środowisko poprzez rozwój infrastruktury zbiorczej i indywidualnej. • Zwiększenie bezpieczeństwa i komfortu użytkowników przestrzeni publicznej poprzez modernizację oświetlenia oraz działania z zakresu bezpieczeństwa ruchu drogowego. • Poprawa dostępności transportowej gminy oraz rozwój zrównoważonej mobilności, w tym infrastruktury drogowej, komunikacji publicznej i tras pieszo-rowerowych. • Wzrost poziomu cyfryzacji gminy oraz dostępności nowoczesnych usług cyfrowych dla mieszkańców i przedsiębiorców. • Zwiększenie poziomu bezpieczeństwa mieszkańców dzięki wdrożeniu systemów wczesnego ostrzegania.
Wskaźnik osiągnięcia działań	<ul style="list-style-type: none"> • Długość wybudowanej/ zmodernizowanej sieci wodno-kanalizacyjnej [km] • Liczba zmodernizowanych/ wybudowanych stacji uzdatniania wody [szt.] • Liczba jednostek OSP wyposażonych lub zmodernizowanych [szt.] • Liczba wybudowanych przydomowych oczyszczalni ścieków [szt.] • Przepustowość nowej/zmodernizowanej oczyszczalni [m³/dobę] • Liczba wymienionych oprav na energooszczędne [szt.] • Liczba zainstalowanych punktów monitoringu [szt.] • Liczba uczestników działań edukacyjnych [os.] • Liczba linii/tras objętych optymalizacją [szt.] • Liczba mieszkańców objętych systemem transportu elastycznego [os.] • Odsetek gospodarstw domowych z dostępem do Internetu szerokopasmowego [%] • Liczba e-usług udostępnionych mieszkańcom [szt.] • Długość zmodernizowanych dróg gminnych [km] • Liczba zrealizowanych elementów poprawy bezpieczeństwa ruchu drogowego [szt.] • Liczba wspólnie zrealizowanych inwestycji drogowych [szt.] • Długość wybudowanych tras pieszo-rowerowych [km]
Cel strategiczny	3. Nowoczesna infrastruktura i bezpieczne środowisko klimatyczne
Cel operacyjny	3.2. Transformacja energetyczna i poprawa jakości środowiska

Rekomendowane kierunki działań	<ul style="list-style-type: none"> • Sukcesywna termomodernizacja obiektów użyteczności publicznej oraz budynków mieszkalnych w celu poprawienia ich efektywności energetycznej; • Redukcja emisji zanieczyszczeń powietrza generowanych przez sektor komunalno-bytowy oraz transportowy, poprzez wdrażanie programów wymiany przestarzałych źródeł ogrzewania na systemy niskoemisyjne i energooszczędne, a także rozwój scentralizowanych rozwiązań grzewczych, w tym budowę miejskiej kotłowni; • Rozbudowa błękitno-zielonej infrastruktury zwiększającej zdolność retencyjną obszarów zurbanizowanych, poprzez tworzenie rozwiązań umożliwiających naturalne zatrzymywanie i zagospodarowywanie wód opadowych w przestrzeni publicznej oraz jej otoczeniu; • Rozwój energetyki odnawialnej i lokalnej samowystarczalności energetycznej; • Organizowanie lokalnego systemu wytwarzania i bilansowania energii, zwiększającego niezależność energetyczną mieszkańców.
Oczekiwane rezultaty planowanych działań	<ul style="list-style-type: none"> • Wzrost efektywności energetycznej budynków publicznych i mieszkalnych na terenie gminy. • Zmniejszenie emisji zanieczyszczeń powietrza oraz poprawa jakości powietrza w sezonie grzewczym. • Zwiększenie zdolności retencyjnych obszarów zurbanizowanych i poprawa odporności na skutki zmian klimatu. • Wzrost udziału odnawialnych źródeł energii w lokalnym bilansie energetycznym. • Zwiększenie poziomu lokalnej samowystarczalności i niezależności energetycznej mieszkańców.
Wskaźnik osiągnięcia działań	<ul style="list-style-type: none"> • Liczba budynków mieszkalnych poddanych termomodernizacji [szt.] • Liczba budynków użyteczności publicznej poddanych termomodernizacji [szt.] • Liczba wymienionych źródeł ciepła [szt.] • Liczba wybudowanych kotłowni [szt.] • Pojemność wybudowanych systemów retencji [m³] • Moc zainstalowanych odnawialnych źródeł energii [kW/MW] • Liczba uczestników lokalnego systemu energetycznego [szt.]
Cel strategiczny	3. Nowoczesna infrastruktura i bezpieczne środowisko klimatyczne
Cel operacyjny	3.3. Odporność klimatyczna i zrównoważony rozwój przestrzeni

Rekomendowane kierunki działań	<ul style="list-style-type: none"> • Zachowanie obszarów o wysokich walorach przyrodniczych, ochrona różnorodności biologicznej oraz kształtowanie spójnego systemu przyrodniczego gminy poprzez racjonalne gospodarowanie zasobami leśnymi, monitoring środowiskowy oraz ochronę cennych siedlisk i gatunków; • Wdrażanie narzędzi stałej obserwacji stanu środowiska oraz mechanizmów reagowania na zagrożenia w celu zapewnienia trwałości zasobów naturalnych i ograniczania negatywnego oddziaływania człowieka na środowisko naturalne; • Podnoszenie efektywności selektywnej zbiórki i recyklingu odpadów komunalnych oraz przeciwdziałanie nielegalnemu składowaniu odpadów; • Realizacja działań informacyjnych i edukacyjnych skierowanych do mieszkańców oraz wdrażanie programów edukacji ekologicznej w szkołach w celu budowania trwałej świadomości środowiskowej i wspierania oddolnych inicjatyw proekologicznych; • Budowa infrastruktury retencyjnej oraz rozbudowa systemów kanalizacji deszczowej w celu ograniczania skutków suszy i podtopień oraz zwiększenia odporności gminy na zmiany klimatu; • Rozwój błękitno-zielonej infrastruktury i zieleni publicznej poprzez zwiększanie udziału terenów zielonych, programy zadrzewień, modernizację parków, modernizację cieków i zbiorników wodnych oraz kształtowanie zielonych korytarzy ekologicznych łączących obszary przyrodnicze w spójny system; • Porządkowanie i udostępnianie terenów nadrzecznych w sposób zgodny z zasadami ochrony środowiska.
Oczekiwane rezultaty planowanych działań	<ul style="list-style-type: none"> • Wzrost poziomu ochrony obszarów cennych przyrodniczo oraz zachowania bioróżnorodności na terenie gminy. • Zwiększenie skuteczności monitoringu środowiskowego i zdolności reagowania na zagrożenia dla zasobów naturalnych. • Poprawa efektywności systemu gospodarki odpadami oraz ograniczenie zjawiska nielegalnego składowania odpadów. • Wzrost świadomości ekologicznej mieszkańców oraz zaangażowania społeczności lokalnej w działania pro środowiskowe. • Zwiększenie odporności gminy na skutki zmian klimatu poprzez rozwój systemów retencji i zagospodarowania wód opadowych. • Rozwój błękitno-zielonej infrastruktury oraz zwiększenie udziału terenów zielonych w strukturze przestrzennej gminy.

Wskaźnik osiągnięcia działań	<ul style="list-style-type: none"> • Powierzchnia obszarów objętych działaniami ochronnymi [ha] • Liczba punktów monitoringu środowiskowego [szt.] • Poziom recyklingu odpadów komunalnych [%] • Liczba zrealizowanych działań edukacyjnych [szt.] • Długość wybudowanej/ zmodernizowanej kanalizacji deszczowej [km] • Powierzchnia nowo utworzonych lub modernizowanych terenów zielonych [ha]
-------------------------------------	--

Cel strategiczny 4 - Atrakcyjna przestrzeń i silna tożsamość lokalna

Kształtowanie wysokiej jakości przestrzeni gminy sprzyja dobrym warunkom życia mieszkańców, wzmacnia jej funkcjonalność i estetykę oraz podkreśla unikatowy charakter gminy Szczuczyn. Osiągnięcie tego celu zakłada prowadzenie spójnej i odpowiedzialnej polityki przestrzennej, obejmującej uporządkowanie zagospodarowania terenu, rozwój infrastruktury publicznej, poprawę dostępności przestrzeni dla wszystkich mieszkańców oraz tworzenie miejsc sprzyjających aktywności społecznej i rekreacyjnej.

Istotnym elementem realizacji celu jest także ochrona i aktywne wykorzystanie dziedzictwa historycznego oraz krajobrazowego, stanowiącego ważny komponent lokalnej tożsamości i potencjał rozwojowy gminy. Działania w tym obszarze obejmują zarówno zachowanie i odnowienie obiektów zabytkowych, jak również ich włączanie w życie społeczne, kulturalne i gospodarcze.


Równolegle zakłada się budowę rozpoznawalnej marki gminy opartej na jej zasobach przestrzennych, kulturowych i turystycznych. Wzmacnianie wizerunku gminy, rozwój oferty turystycznej oraz promocja lokalnych produktów i inicjatyw społecznych mają sprzyjać zwiększeniu atrakcyjności osiedleńczej i inwestycyjnej Szczuczyna, a także budowaniu poczucia wspólnoty i identyfikacji mieszkańców z miejscem zamieszkania.

Cel strategiczny	4. Atrakcyjna przestrzeń i silna tożsamość lokalna
Cel operacyjny	4.1. Zadbana i funkcjonalna przestrzeń
Rekomendowane kierunki działań	<ul style="list-style-type: none"> • Porządkowanie polityki przestrzennej poprzez dostosowanie dokumentów planistycznych do kierunków rozwoju osiedleńczego oraz inwestycji w OZE, zapewniające spójność planowania z dokumentami strategicznymi gminy; • Rewitalizacja obszarów zdegradowanych zgodnie z Gminnym Programem Rewitalizacji Gminy Szczuczyn, obejmująca działania infrastrukturalne i społeczne służące wyprowadzaniu obszarów zdegradowanych z sytuacji kryzysowej;

	<ul style="list-style-type: none"> • Poprawa dostępności architektonicznej obiektów użyteczności publicznej poprzez likwidację barier funkcjonalnych, w tym montaż wind, podjazdów i dostosowanie ciągów komunikacyjnych do potrzeb osób ze szczególnymi potrzebami; • Podnoszenie jakości i estetyki przestrzeni publicznych poprzez ich systematyczne utrzymanie, nadzór oraz wyposażenie w elementy małej architektury, ze szczególnym uwzględnieniem terenów wiejskich; • Tworzenie infrastruktury wypoczynkowej i rekreacyjnej sprzyjającej aktywnemu spędzaniu czasu; • Tworzenie przestrzeni integrujących mieszkańców i sprzyjających aktywności społecznej.
Oczekiwane rezultaty planowanych działań	<ul style="list-style-type: none"> • Wzrost ład przestrzennego oraz spójności polityki zagospodarowania przestrzennego gminy. • Zwiększenie dostępności terenów pod zabudowę mieszkaniową oraz inwestycje w odnawialne źródła energii. • Poprawa jakości życia na obszarach zdegradowanych poprzez skuteczną rewitalizację społeczną i infrastrukturalną. • Zwiększenie dostępności architektonicznej obiektów użyteczności publicznej dla osób ze szczególnymi potrzebami. • Poprawa estetyki i funkcjonalności przestrzeni publicznych oraz wzrost atrakcyjności miejscowości. • Rozwój infrastruktury rekreacyjnej i przestrzeni integracji społecznej sprzyjającej aktywności mieszkańców.
Wskaźnik osiągnięcia działań	<ul style="list-style-type: none"> • Powierzchnia terenów objętych aktualnymi dokumentami planistycznymi [% powierzchni gminy] • Powierzchnia obszarów objętych działaniami rewitalizacyjnymi [m²] • Liczba obiektów użyteczności publicznej dostosowanych do potrzeb osób ze szczególnymi potrzebami [szt.] • Powierzchnia zmodernizowanych lub zagospodarowanych przestrzeni publicznych [m²] • Odsetek mieszkańców objętych systemem powiadamiania o zagrożeniach [%] • Liczba nowych lub zmodernizowanych obiektów infrastruktury rekreacyjnej [szt.] • Liczba utworzonych lub zmodernizowanych miejsc integracji społecznej [szt.]
Cel strategiczny	4. Atrakcyjna przestrzeń i silna tożsamość lokalna
Cel operacyjny	4.2. Ochrona i aktywne wykorzystanie dziedzictwa historycznego i krajobrazowego

Rekomendowane kierunki działań	<ul style="list-style-type: none"> • Kompleksowe działania na rzecz zahamowania degradacji obiektów zabytkowych i dóbr kultury współczesnej poprzez prowadzenie prac konserwatorskich, restauratorskich i modernizacyjnych, przywracających im wartość użytkową, estetyczną i społeczną, w tym m.in. modernizacja Muzeum Pożarnictwa; • Zachowanie i aktywna promocja lokalnego dziedzictwa niematerialnego; • Systemowe przywracanie funkcji społeczno-gospodarczych zabudowie historycznej poprzez nadawanie obiektom zabytkowym nowych funkcji użytkowych (kulturalnych, edukacyjnych, turystycznych, usługowych), zwiększających ich trwałość ekonomiczną i integrujących je z życiem lokalnej społeczności; • Rozwój markowego produktu turystycznego opartego na dziedzictwie poprzez utworzenie i promocja tematycznego szlaku dziedzictwa barokowego jako elementu budowy rozpoznawalnej oferty turystycznej, łączącej zabytki, przestrzeń publiczną i wydarzenia kulturalne; • Edukacja i upowszechnianie wiedzy o historii lokalnej, realizacja programu edukacji historycznej obejmującego działania w szkołach, warsztaty, publikacje oraz projekty międzypokoleniowe, wzmacniające tożsamość lokalną i świadomość wartości dziedzictwa; • Aktywizacja społeczna poprzez wydarzenia historyczne i kulturalne poprzez organizacja cyklicznych wydarzeń, rekonstrukcji historycznych i inicjatyw tematycznych, które wzmacniają atrakcyjność gminy, budują wspólnotowość oraz zwiększają ruch turystyczny.
Oczekiwane rezultaty planowanych działań	<ul style="list-style-type: none"> • Poprawa stanu technicznego i estetycznego obiektów zabytkowych oraz dóbr kultury współczesnej. • Zwiększenie wykorzystania zabudowy historycznej do celów społecznych, kulturalnych i gospodarczych. • Rozwój rozpoznawalnej oferty turystycznej opartej na dziedzictwie kulturowym gminy. • Wzrost świadomości historycznej i tożsamości lokalnej wśród mieszkańców. • Zwiększenie aktywności społecznej oraz ruchu turystycznego dzięki wydarzeniom historycznym i kulturalnym.
Wskaźnik osiągnięcia działań	<ul style="list-style-type: none"> • Liczba obiektów zabytkowych poddanych pracom konserwatorskim, restauratorskim lub modernizacyjnym [szt.] • Liczba zrealizowanych działań służących ochronie i upowszechnianiu dziedzictwa niematerialnego [szt./rok] • Liczba obiektów zabytkowych, którym nadano nowe funkcje użytkowe [szt.] • Liczba elementów infrastruktury i obiektów włączonych do tematycznego szlaku dziedzictwa [szt.] • Liczba uczestników działań edukacji historycznej (warsztaty, programy szkolne, projekty międzypokoleniowe) [os./rok]

	<ul style="list-style-type: none"> • Liczba zorganizowanych wydarzeń historycznych i kulturalnych o charakterze cyklicznym [szt./rok]
Cel strategiczny	4. Atrakcyjna przestrzeń i silna tożsamość lokalna
Cel operacyjny	4.3. Budowa marki gminy
Rekomendowane kierunki działań	<ul style="list-style-type: none"> • Budowa i wdrożenie spójnej marki terytorialnej gminy obejmującej opracowanie strategii promocji oraz prowadzenie długofalowych kampanii wizerunkowych budujących rozpoznawalność gminy jako miejsca atrakcyjnego do życia, inwestowania i wypoczynku; • Wdrożenie marki lokalnej obejmującej certyfikację produktów i usług wytwarzanych na terenie gminy, wspólną identyfikację promocyjną oraz działania wspierające sprzedaż i dystrybucję lokalnych wyrobów; • Rozwój zaplecza turystycznego i okołoturystycznego poprzez stworzenie programu wsparcia dla rozwoju gastronomii, bazy noclegowej oraz usług towarzyszących ruchowi turystycznemu; • Opracowanie i realizację kalendarza cyklicznych wydarzeń kulturalnych, rekreacyjnych i tematycznych, które budują rozpoznawalność gminy i generują ruch turystyczny w różnych porach roku; • Rozwój infrastruktury i produktów turystyki aktywnej poprzez wytyczanie i oznakowanie szlaków turystycznych oraz tras rowerowych, tworzenie punktów odpoczynku, tablic informacyjnych oraz systemów informacji turystycznej;
Oczekiwane rezultaty planowanych działań	<ul style="list-style-type: none"> • Wzrost rozpoznawalności i atrakcyjności wizerunkowej gminy. • Zwiększenie konkurencyjności lokalnych produktów i usług poprzez wdrożenie marki terytorialnej. • Rozwój infrastruktury oraz zaplecza turystycznego sprzyjającego wydłużeniu sezonu i wzrostowi ruchu turystycznego. • Zwiększenie liczby wydarzeń o charakterze markowym i całorocznym. • Wzrost atrakcyjności turystycznej gminy poprzez rozwój zaplecza gastronomicznego i noclegowego. • Rozwój aktywności gospodarczej w sektorze turystyki, gastronomii i usług towarzyszących.
Wskaźnik osiągnięcia działań	<ul style="list-style-type: none"> • Liczba zrealizowanych kampanii promocyjnych w oparciu o przyjętą strategię [szt.] • Liczba produktów/usług objętych certyfikacją marki lokalnej [szt.] • Liczba nowych miejsc noclegowych utworzonych na terenie gminy [szt.] • Liczba cyklicznych wydarzeń wpisanych do rocznego kalendarza markowego [szt.]

- 
- Długość nowo wytyczonych lub zmodernizowanych szlaków turystycznych i rowerowych [km]
 - Liczba nowych miejsc noclegowych na terenie gminy [szt.]
 - Liczba nowych podmiotów świadczących usługi turystyczne [szt.]

4. MODEL STRUKTURY FUNKCJONALNO-PRZESTRZENNEJ GMINY:

4.1. STRUKTURA SIECI OSADNICZEJ WRAZ Z ROLĄ I HIERARCHIĄ JEDNOSTEK OSADNICZYCH

Gmina Szczuczyn to gmina miejsko - wiejska, położona jest w północno–zachodniej części województwa podlaskiego, w powiecie grajewskim. Gmina graniczy z 5 gminami: od północy i zachodu z gminą Biała Piska (woj. warmińsko-mazurskie), od wschodu z gminą Grajewo (powiat grajewski) i gminą Prostki (woj. warmińsko-mazurskie), od południa z gminami Wąsosz (powiat grajewski) i Grabowo (powiat kolneński). Obszar gminy zajmuje powierzchnię 116 km² (w tym miasto Szczuczyn 13 km²), liczba ludności na dzień 31.12.2024 r. wynosiła 5 740 osób (w tym 3 071 osoby zamieszkiwały miasto), przy średniej gęstości zaludnienia 49 os/km².

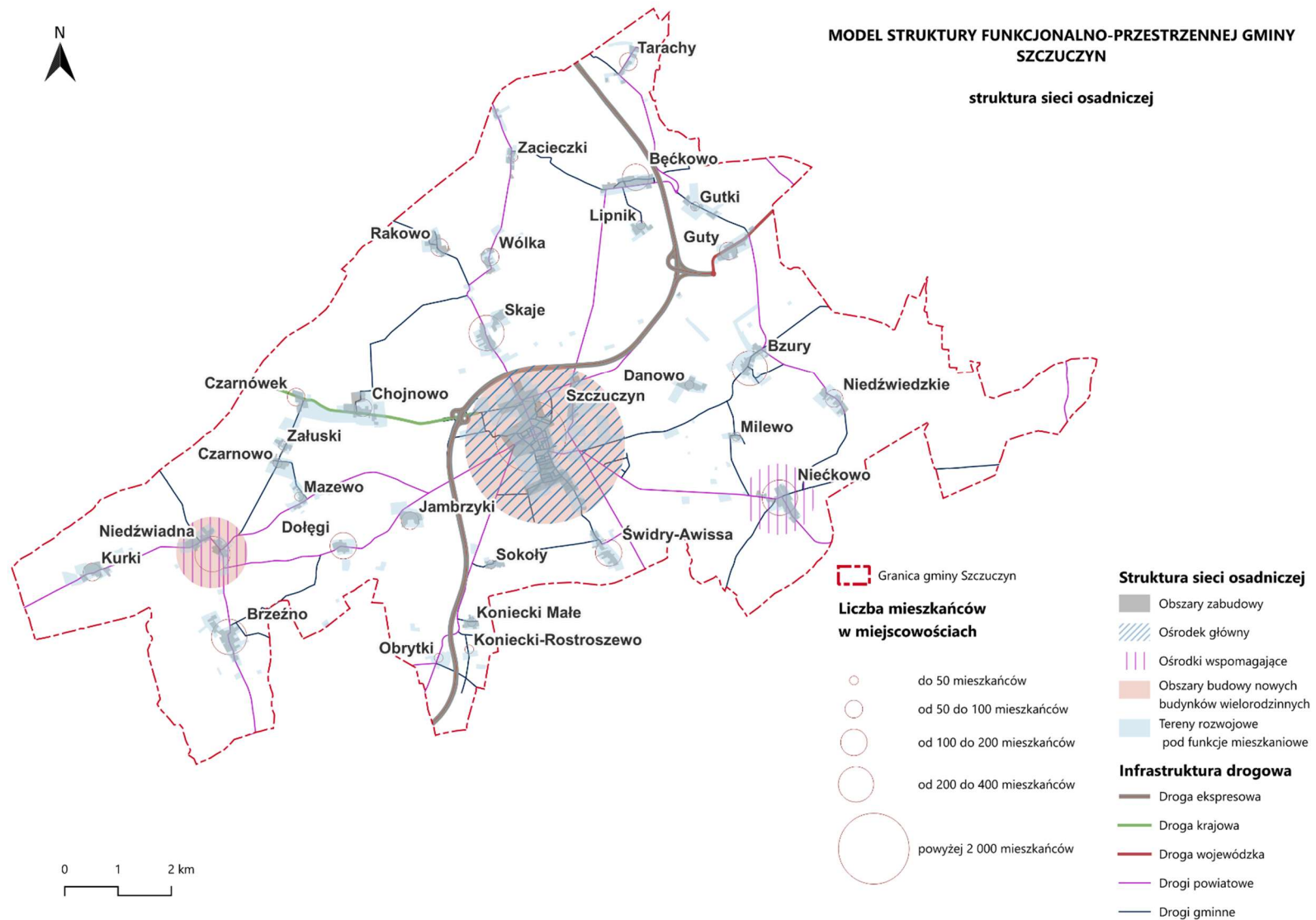
Struktura osadnicza gminy Szczuczyn składa się z miasta Szczuczyn oraz 29 wsi i 5 przysiółków. Gmina stanowi jednorodny obszar, głównie rolniczy, gdzie miasto Szczuczyn pełni rolę głównego ośrodka usługowo-mieszkaniowego. W kontekście struktury i funkcji społeczno-gospodarczej, obszar gminy wyróżnia się trzema podstawowymi poziomami hierarchicznymi w strukturze osadniczej:

- Ośrodek centralny – miasto Szczuczyn, pełniące funkcje administracyjne, usługowe, gospodarcze i mieszkalne. Miasto Szczuczyn koncentruje instytucje publiczne, placówki edukacyjne i ochrony zdrowia, a także stanowi punkt integracji transportowej i przestrzennej całej gminy. Obszar centralnej części miasta obejmuje różnorodne formy zabudowy, obejmującą mieszkalną, zagrodową, usługową i produkcyjną. Miejscowość ta charakteryzuje się stosunkowo zwartą strukturą zabudowy miejskiej.
- Ośrodki uzupełniające – miejscowości Niećkowo oraz Niedźwiadna, czyli miejscowości odznaczające się najwyższym zaludnieniem wśród miejscowości położonych na obszarach wiejskich, wspomagające miasto Szczuczyn pod kątem funkcjonalnym. W miejscowościach tych świadczone są usługi edukacyjne, usługowe, religijne oraz mieszkaniowe. Są to również miejscowości o potencjalnym rozwoju funkcji mieszkaniowej.
- Pozostałe jednostki osadnicze – miejscowości Bęćkowo, Brzeźno, Bzury, Chojnowo, Czarnowo, Czarnówek, Danowo, Dołęgi, Gutki, Guty, Jambrzyki, Koniecki Małe, Koniecki Rostroszewo, Kurki, Lipnik, Mazewo, Milewo, Niedźwiedzkie, Obrytki, Rakowo, Skaje, Sokoły, Świdry Awissa, Tarachy, Wółka, Zacieczki, Załuski, pełnią głównie funkcje rolnicze i mieszkalne oraz odznaczają się niskim lub bardzo niskim stopniem zaludnienia i często rozproszoną zabudową. Obszary zabudowy wsi głównie charakteryzują się zabudową zagrodową związaną z gospodarstwami rolnymi.

Zasadniczo, zabudowa wsi przyjmuje formę "ulicową", przy czym zabudowa rozproszona i kolonijna stanowi jedynie niewielki procent całkowitego krajobrazu osadniczego. We wsiach Niećkowo, Bzury, Bęćkowo i Chojnowo, dominują jednak elementy założeń dworsko-parkowych, stąd też zabudowa skupia się wokół budynków dworskich.

Na terenie gminy i miasta Szczuczyn nie występują tereny zamknięte, ustalone przez ministra właściwego do spraw transportu, będące własnością Skarbu Państwa w użytkowaniu wieczystym PKP S.A. określone w załączniku do decyzji nr 3 Ministra Infrastruktury i Rozwoju z dnia 24 marca 2014r. w sprawie ustalenia terenów, przez które przebiegają linie kolejowe, jako terenów zamkniętych (Dz. Urz. MliR z 2014r. Poz. 25).

Rysunek 1 Struktura sieci osadniczej



Źródło: opracowanie własne

4.2. SYSTEM POWIĄZAŃ PRZYRODNICZYCH

Struktura użytkowania ziemi w gminie Szczuczyn ma w przeważającej mierze charakter rolniczo-leśny. Szata roślinna obejmuje przede wszystkim kompleksy leśne, użytki rolne i zielone, a także tereny zieleni urządzonej, takie jak cmentarze, parki, sady czy przydomowe ogródki, uzupełnione lokalnymi zadrzewieniami.

W obszarze ochrony przyrody na terenie gminy znajdują się:

- obszar chroniony w formie użytku ekologicznego „Dolina Wissy” o powierzchni 11,13 ha, utworzony w 2019 r. na terenie miasta Szczuczyn i stanowiący cenne siedlisko gatunków rzadkich oraz chronionych,
- 168 drzew wpisanych do rejestru pomników przyrody,
- liczne formy ochrony indywidualnej obejmujące gatunkową ochronę roślin, grzybów i zwierząt,
- korytarze ekologiczne pełniące m.in. funkcję przewietrzania przestrzeni,
- strefa ochrony krajobrazowej obejmująca historyczną część miasta Szczuczyna.

Przez obszar gminy Szczuczyn przebiegają dwa krajowe korytarze ekologiczne:

- Puszcza Piska-Dolina Biebrzy Północny biegnący przez północno-zachodni, północny i północno-wschodni obszar gminy,
- Puszcza Piska-Dolina Biebrzy Środkowy biegnący przez południowo-zachodni, południowy i południowo-wschodni obszar gminy.

Strefa ochrony krajobrazowej obejmująca historyczną część miasta Szczuczyn jest zróżnicowana pod względem przestrzennym. Do strefy krajobrazowej charakterystycznej dla miasta Szczuczyn zalicza się:

- krajobraz kulturowy otwarty zabytkowego, historycznego układu urbanistycznego miasta,
- krajobraz Doliny Wissy (słabo widoczny z drogi powiatowej, niezbędny punkt ekspozycji widokowej np. w terenie proponowanego użytku ekologicznego),
- krajobraz otwarty łąk i pastwisk doliny Wissy,
- krajobraz łągów doliny Wissy,
- krajobraz rolniczy otwarty (obrzeżowa: zachodnia, północna i wschodnia część miasta),
- krajobraz usługowy i produkcyjny miasta.

Krajobrazy te będą wymagały ochrony głównie w zakresie utrzymania ich aktualnego stanu zachowania głównie przez ograniczenie ich fragmentacji, która jest przyczyną, często nieodwracalnej, degradacji krajobrazów otwartych oraz ich właściwego udostępniania dla potrzeb rekreacyjno-wypoczynkowych.

Spośród wyodrębnionych krajobrazów na uwagę zasługują krajobrazy, które mogłyby stanowić tzw. krajobrazy priorytetowe (unikatowe). Do rangi takich krajobrazów należy:

- krajobraz kulturowy otwarty zabytkowego, historycznego układu urbanistycznego miasta,
- krajobraz Doliny Wissy.

Wskaźnik lesistości gminy Szczuczyn wynosi 16,2%. Lasy zajmują 1 892,5 ha, w tym 1 203,10 ha to lasy prywatne. Na terenie gminy Szczuczyn występują lasy ochronne. Według danych Nadleśnictwa Rajgród, które zarządza lasami w tym regionie, powierzchnia lasów planowanych do uznania za ochronne w gminie Szczuczyn wynosił łącznie 83,42 ha, z czego 81,92 ha przypadało na obszar wiejski, a 1,50 ha na teren miasta Szczuczyn. Lasy ochronne pełnią istotne funkcje ekologiczne, takie jak ochrona gleb przed erozją, regulacja stosunków wodnych, stabilizacja klimatu lokalnego oraz ochrona przed wiatrem. W gminie Szczuczyn szczególnie ważne są olsy oraz bory mieszane wilgotne, które występują m.in. w rejonach Danowa, Niedźwiadnej, Bęćkowa i Zacieczk. Ponadto, małe kompleksy leśne położone na terenach bezleśnych pełnią istotną rolę jako śródpolne zadrzewienia, wpływając korzystnie na sąsiednie obszary rolnicze i przeciwdziałając procesom stepowania.

Na obszarze gminy Szczuczyn występują 4 złoża kopalin wskazanych w Geoportalu Midas Państwowego Instytutu Geologicznego – Państwowego Instytutu Badawczego, należą do nich złoża:

- Bęćkowo – piaski i żwiry – KN 18576 – dz. 54, 55 obr. Bęćkowo – status aktywny,
- Bęćkowo I – piaski i żwiry – KN 18894 – cz. dz. 86, 87, 88, 89 i dz. 90 obr. Bęćkowo – status aktywny,
- Niećkowo – piaski i żwiry – KN 16114 – dz. 142/3 obr. Niećkowo – status nieaktywny – kierunek rekultywacji leśno – wodny,
- Zacieczki – piaski i żwiry – KN 18645 – dz. 97/1, 98 obr. Zacieczki – status aktywny,

System hydrograficzny w gminie Szczuczyn tworzą wody powierzchniowe i podziemne obszaru gminy. Wody powierzchniowe gminy z główną rzeką Wissą należą do zlewni rzeki Wisły, regionu wodnego Narwi. Rzeka Wissa o długości koryta 49 km posiada niewielkie dopływy Zimnej Wody i Księżanka oraz mniejsze dopływy bez nazwy. W obrębie tarasu zalewowego Wissy, ciek i rowy melioracyjne płyną wykorzystując lokalne obniżenia i ostatecznie zasilają Wissę swoimi wodami. Powierzchniowo rzeka Wissa ze swoimi lewobrzeżnymi dopływami odwadnia teren zlewni o powierzchni 209,19 km², w tym całego miasta Szczuczyna oraz pozostałych terenów środkowej części gminy, cała gmina jest położna w Jednolitej Części Wód Powierzchniowych (JCWP) o kodzie JCWPRW200010262965 Wissa do Dopływu w Wąsoszu. Natomiast zabezpieczenie zasobów wody pitnej gwarantują poziomy wodonośne GZWP Nr 217 „Pradolina rzeki Biebrzy” z Jednolitymi Częściami Wód Podziemnych (JCWPd): PLGW200031 oraz PLGW20032.

W obszarze tarasu zalewowego Wissy nie wyznaczono obszarów zagrożenia powodziowego, które są obowiązujące w wyznaczonych obszarach zagrożenia powodziowego np. w górnym dorzeczu Wisły:

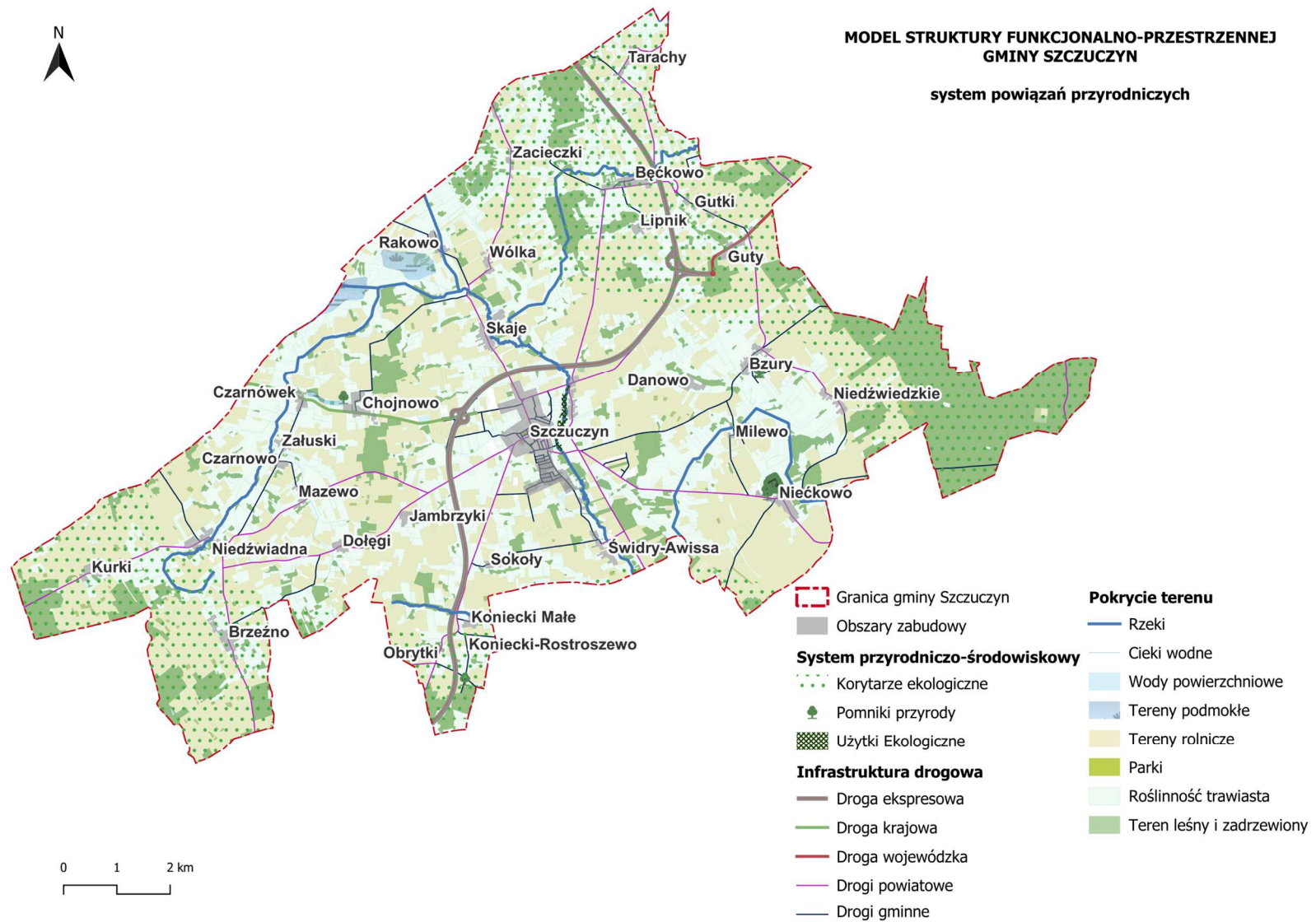
- granic szczególnego zagrożenia powodziowego o prawdopodobieństwie wystąpienia powodzi raz na 100 lat (Q 1%) opracowanych dla potrzeb *Informatycznego Systemu Ochrony Kraju przed nadzwyczajnymi zagrożeniami* (ISOK),
- granic szczególnego zagrożenia powodziowego o prawdopodobieństwie wystąpienia powodzi raz na 10 lat (Q 10%) opracowanych dla potrzeb ISOK,
- granic zagrożenia powodziowego o prawdopodobieństwie wystąpienia powodzi raz na 500 lat (Q 0,2%) opracowanych dla potrzeb ISOK.

Niewielkie, naturalne zbiorniki wód powierzchniowych zlokalizowane są w Dolinie Wissy i sporadycznie na terenie miasta oraz obszarze wiejskim gminy. Na terenie gminy Szczuczyn występują liczne obszary podmokłe, które pełnią rolę stref przejściowych pomiędzy wodami powierzchniowymi a podziemnymi. Są one istotnym elementem lokalnego systemu hydrologicznego – magazynują wodę, spowalniają jej odpływ, wspomagają infiltrację oraz sprzyjają rozwojowi specyficznych siedlisk przyrodniczych. Do charakterystycznych lokalizacji zabagnień w gminie należą m.in. okolice drogi ekspresowej S61 w kierunku Kolonii Szczuczyn, południowo-zachodnia część miasta Szczuczyn poza obszarem zwartej zabudowy, tereny położone na południe od drogi gminnej (szutrowej) wschodniej części miasta, obszar położony na wschód od nieczynnej żwirowni. Miejsca te wymagają szczególnego podejścia w planowaniu przestrzennym – zarówno z uwagi na ich potencjał ekologiczny, jak i możliwość pełnienia funkcji buforowych wobec ekstremalnych zjawisk hydrologicznych, takich jak susze czy podtopienia.

Według analizy przeprowadzonej na potrzeby niniejszej Strategii, Gmina Szczuczyn położona jest na terenie o silnym i umiarkowanym łącznym zagrożeniem suszą. Łączna powierzchnia gminy zagrożona suszą w stopniu umiarkowanym wynosi 51,%, natomiast w stopniu silnym 49%. Najślabsze zagrożenie suszą w gminie dotyczy suszy hydrogeologicznej, czyli sytuacji obniżenia poziomu wód podziemnych (tych, które są głęboko w ziemi, np. w studniach). Korzystna sytuacja dotyczy blisko 90% powierzchni gminy. Jako średnie (na całej powierzchni gminy) należy uznać zagrożenie suszą hydrologiczną. Największe zagrożenia dotyczą jednak suszy rolniczej, która może dotyczyć blisko połowy gminy – szczególnie jej północnej części oraz suszy atmosferycznej.

Wszelkie działania inwestycyjne należy realizować z uwzględnieniem działań przeciwdziałających skutkom suszy.

Rysunek 2 System powiązań przyrodniczych



Źródło: opracowanie własne

4.3. GŁÓWNE KORYTARZE I ELEMENTY SIECI TRANSPORTOWYCH, W TYM PIESZYCH I ROWEROWYCH

Gmina Szczuczyn odznacza się relatywnie dobrze rozbudowaną siecią połączeń drogowych, która tworzona jest przez drogi o znaczeniu krajowym, regionalnym i lokalnym. Pełni również funkcję istotnego węzła komunikacyjnego w skali regionu. Na terenie Gminy krzyżują się drogi prowadzące do Łomży i Warszawy, Grajewa, Augustowa, Ełku, Białegostoku oraz Olsztyna. Przez jej teren przebiegają:

- dwie drogi krajowe o łącznej długości 24,172 km:
 - droga ekspresowa S61 o przebiegu „S8 (Ostrów Mazowiecka) – Łomża – Stawiski – Szczuczyn – Ełk – Raczki – Suwałki – Budzisko – granica państwa (Kowno)”, klasy technicznej S (ekspresowa), o długości 19,838 km na terenie gminy.
 - droga krajowa nr 58 łącząca Olsztynek z drogą 61 w Szczuczynie, klasy technicznej G (główna), o długości 4,334 km.
- droga wojewódzka nr 665 łącząca węzeł Guty na S61 koło Szczuczyna z drogą krajową nr 8 na obwodnicy Augustowa. Odcinek ten, powstały w 2022 r. na bazie starej drogi krajowej nr 61, liczy 1,752 km w granicach gminy Szczuczyn.

- drogi powiatowe o łącznej długości 48,44 km,

- drogi gminne o łącznej długości ok. 135 km.

Cały obszar gminy jest objęty lokalnym transportem publicznym. Transport gminny zapewnia również dowóz uczniów do szkół podstawowych oraz dzieci do przedszkola samorządowego.

W gminie Szczuczyn łączna długość ścieżek rowerowych wynosi ok. 4 500 m, które znajdują się w mieście Szczuczyn w odcinku ulicy Przemysłowej oraz na drodze gminnej Szczuczyn - Bzury.

W docelowej wizji struktury funkcjonalno-przestrzennej Gminy Szczuczyn zakłada się rozwój zrównoważonego systemu transportowego, który będzie opierał się na spójnym powiązaniu infrastruktury drogowej z siecią tras pieszych i rowerowych, zintegrowanych z głównymi kierunkami rozwoju przestrzennego gminy. Szczególny nacisk powinien zostać położony na poprawę dostępności komunikacyjnej zarówno w skali lokalnej, jak i ponadlokalnej. Istotnym elementem planowania transportowego jest również dostosowanie rozwiązań komunikacyjnych do funkcjonowania transportu kolejowego w pobliskim Grajewie, w szczególności w zakresie częstotliwości kursowania pociągów.

Równocześnie rozwój infrastruktury pieszej i rowerowej powinien uwzględniać lokalne uwarunkowania przyrodnicze oraz możliwości wykorzystania tych tras dla rozwoju turystyki i obsługi terenów aktywności gospodarczej.

Model struktury funkcjonalno-przestrzennej zakłada także utrzymanie oraz wzmacnianie znaczenia głównych korytarzy komunikacyjnych, w szczególności poprzez rozwijanie w ich otoczeniu funkcji uzupełniających, takich jak działalność usługowa, obsługa ruchu drogowego czy elementy systemu transportu zbiorowego.

Jednym z kluczowych czynników kształtujących przyszły układ przestrzenny gminy jest wykorzystanie potencjału dwóch węzłów zlokalizowanych przy drodze ekspresowej S61 –

węzła Szczuczyn oraz węzła Guty. Ich funkcjonowanie stwarza możliwości poprawy dostępności komunikacyjnej obszaru oraz sprzyja rozwojowi funkcji gospodarczych w ich otoczeniu. Z perspektywy realizacji celów niniejszej strategii istniejąca infrastruktura drogowa może stanowić istotny impuls dla rozwoju usług, działalności gospodarczej oraz procesów osadniczych, pod warunkiem jej właściwego powiązania z siecią dróg lokalnych oraz planowanymi kierunkami zagospodarowania przestrzennego.

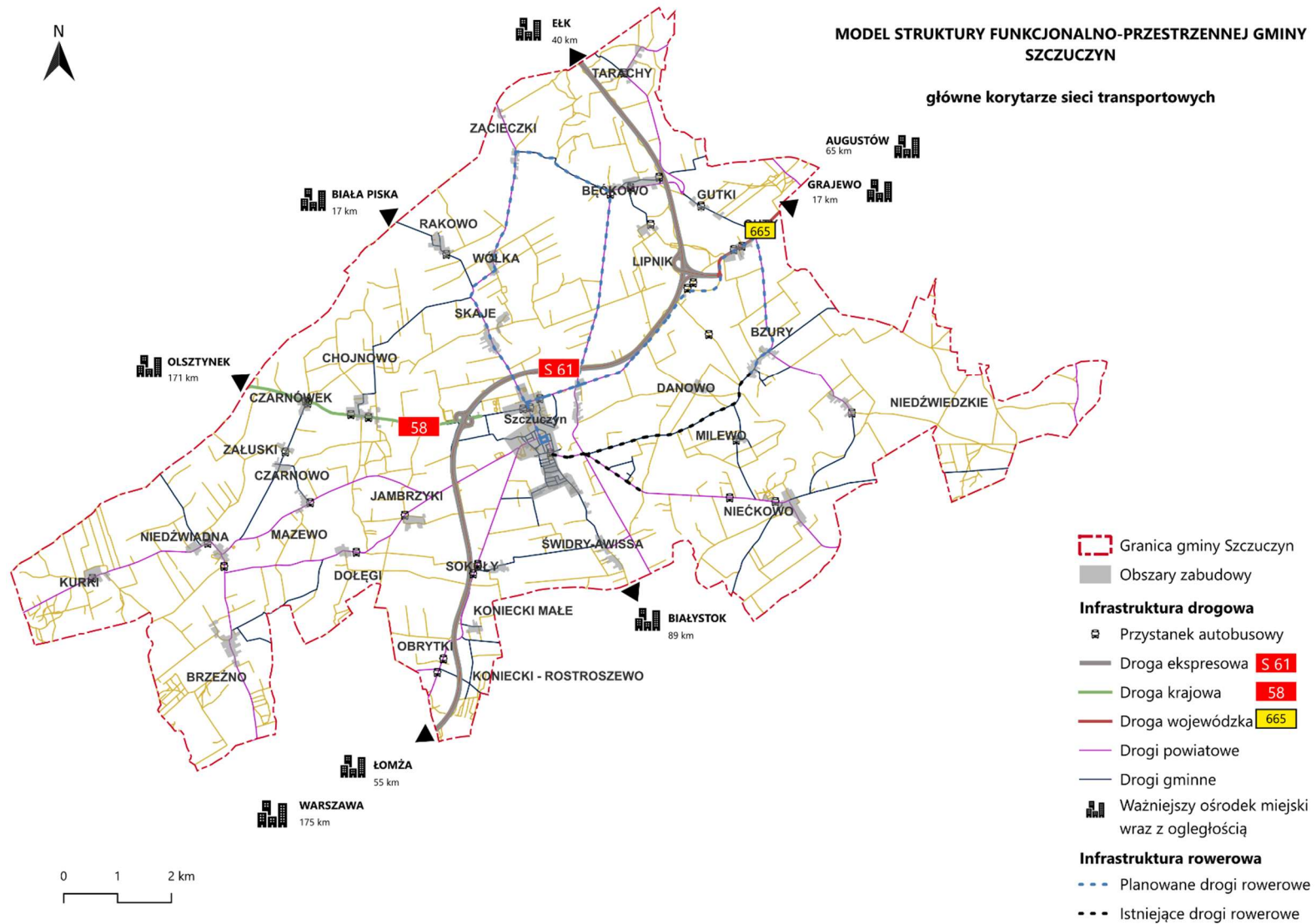
Przeniesienie ruchu tranzytowego poza obszar miasta przyczyniło się do odciążenia wewnętrznego układu drogowego, co z kolei otwiera możliwości jego przekształcania w kierunku większego uprzywilejowania ruchu lokalnego, w tym ruchu pieszego i rowerowego. Stąd też rozwój infrastruktury pieszej i rowerowej należy traktować jako jeden z podstawowych elementów systemu mobilności mieszkańców oraz jako ważnego czynnika wspierającego rozwój turystyki. W tym zakresie model struktury funkcjonalno-przestrzennej Gminy Szczuczyn zakłada w szczególności:

- budowę połączeń rowerowych między centralną, zurbanizowaną częścią miasta a poszczególnymi sołectwami, wraz z rozbudową infrastruktury towarzyszącej, takiej jak stojaki rowerowe czy punkty serwisowe,
- rozwój sieci tras pieszych i rowerowych pełniących funkcję elementu infrastruktury turystyki aktywnej, umożliwiającej poznawanie obszarów o wysokich walorach przyrodniczych i krajobrazowych.

Model przewiduje również rozwój lokalnych powiązań rowerowych między sołectwami, tworzących spójny system tras rekreacyjnych i turystycznych. Integracja tych elementów ma znaczenie strategiczne zarówno dla wzmacniania potencjału rekreacyjnego gminy, jak i dla budowania spójności funkcjonalnej oraz lokalnej tożsamości przestrzennej.

Działania te powinny być prowadzone w sposób uwzględniający konieczność zachowania równowagi pomiędzy rozwojem infrastruktury a ochroną wartości przyrodniczych i krajobrazowych, szczególnie na terenach objętych ochroną prawną na podstawie ustawy z dnia 16 kwietnia 2004 r. o ochronie przyrody.

Rysunek 3 Główne korytarze sieci transportowych



Źródło: opracowanie własne

4.4. GŁÓWNE ELEMENTY INFRASTRUKTURY TECHNICZNEJ I SPOŁECZNEJ

Gmina Szczuczyn posiada zróżnicowaną strukturę placówek edukacyjnych, obejmującą edukację przedszkolną, szkoły podstawowe oraz szkoły ponadpodstawowe (technikum, szkoły zawodowe). Na terenie gminy Szczuczyn działają dwie placówki edukacyjne na poziomie szkoły podstawowej: Zespół Szkolno-Przedszkolny w Szczuczynie oraz Szkoła Podstawowa im. Zesłańców Sybiru w Niedźwiadnej. Zespół Szkolno-Przedszkolny w Szczuczynie posiada dwie lokalizacje budynek przy ul. Kilińskiego 42 (przedszkole, klasy „0” oraz klasy I–III szkoły podstawowej) oraz budynek przy Placu 1000-lecia 14 (klasy IV–VIII szkoły podstawowej).

W ramach Zespołu Szkolno-Przedszkolnego funkcjonuje przedszkole samorządowe zapewniając usługi wychowania przedszkolnego dla mieszkańców gminy. Dodatkowo Szkoła Podstawowa im. Zesłańców Sybiru w Niedźwiadnej posiada w swej strukturze jeden oddział przedszkolny.

Od marca 2025 roku w Gminie Szczuczyn rozpoczął swoją działalność żłobek miejski. Żłobek Miejski mieści się w Zespole Szkolno-Przedszkolnym przy ul. Kilińskiego 42.

W zakresie nauczania ponadpodstawowego, w gminie Szczuczyn funkcjonują dwie placówki edukacyjne: Zespół Szkół im. Marszałka Józefa Piłsudskiego w Szczuczynie oraz Zespół Szkół w Nieckowie.

Oferta kulturalna w gminie realizowana jest przez funkcjonującą Bibliotekę – Centrum Kultury w Szczuczynie (BCK) z Filią Biblioteczną w Nieckowie. Oprócz działalności Biblioteki – Centrum Kultury w Szczuczynie funkcjonuje Centrum Muzealno-Warsztatowe w Szczuczynie oraz Transgraniczne Centrum Dialogu Kultur. Centrum Muzealno-Warsztatowe znajduje się w klasztorze Zakonu Pijarów w Szczuczynie. W ramach Centrum Muzealno-Warsztatowego funkcjonuje izba historyczno-muzealna i konferencyjna oraz biblioteka. Transgraniczne Centrum Dialogu Kultur, umiejscowione przy ul. Sportowej 28C w Szczuczynie, jest przestrzenią promującą różnorodność kulturową, historyczną i obyczajową regionów: Szczuczyna w Polsce, Szczuczyna na Białorusi oraz Kowla na Ukrainie.

Dodatkowo oferta kulturalna realizowana jest przez funkcjonujące na obszarach wiejskich gminy Szczuczyn świetlice wiejskie. Pełnią one w gminie Szczuczyn kluczową funkcję jako lokalne centra życia społecznego. W świetlicach swoją działalność prowadzą m.in. Koła Gospodyń Wiejskich, Ochotnicza Straż Pożarna (tam, gdzie budynki są powiązane lub współużytkowane), lokalne stowarzyszenia oraz rady sołeckie. Miejscowości, w których funkcjonują świetlice wiejskie to: Skaje, Danowo, Świdry-Awissa, Nieckowo, Jambrzyki, Bzury, Niedźwiadna, Dołęgi, Rakowo, Lipnik, Bęckowo, Brzeźno, Czarnowo, Guty, Kurki, Niedźwiedzkie.

Gmina przewiduje także rewitalizację centrum Szczuczyna, która pod kątem przestrzenno-funkcjonalnym obejmuje m.in. rozwój zielonych przestrzeni publicznych oraz budowę elementów małej architektury.

Na terenie gminy Szczuczyn funkcjonuje również Ośrodek Pomocy Społecznej, Ośrodek Zdrowia oraz klub seniora. Dodatkowo, znajdują się tu dwa kościoły parafialne, placówka banku oraz poczta.

W gminie zlokalizowane są sale gimnastyczne, boiska piłkarskie, koszykarskie oraz wielofunkcyjne, znajdujące się przy szkołach w miejscowości Szczuczyn, Niedźwiadna oraz Nieckowo. Ważną infrastrukturą jest Transgraniczne Centrum Dialogu Kultur, na którym

możliwa jest realizacja wydarzeń sportowych oraz społecznych. Dopelnieniem oferty rekreacyjnej są ogólnodostępne place zabaw, zlokalizowane m.in. w centrum miasta Szczuczyn, przy placówkach edukacyjnych oraz świetlicach wiejskich.

Na terenie gminy Szczuczyn infrastruktura techniczna jest rozwinięta w różnym stopniu, w zależności od rodzaju sieci uzbrojenia terenu. W strukturze linii napowietrznych przeważają linie elektroenergetyczne średniego napięcia. Miasto i gmina Szczuczyn zasilane są w energię elektryczną z istniejącej rozdzielni sieciowej 15/15 kV w Szczuczynie zasilanej liniami napowietrzными 15 kV od istniejącej stacji transformatorowej 110/15 kV (GPZ-1) w Grajewie z możliwością zasilania GPZ w Kolnie. Istniejące linie elektroenergetyczne i stacje transformatorowe pokrywają zapotrzebowania na moc i energię elektryczną odbiorców. Ewentualna rozbudowa sieci SN – 15 kV i stacji transformatorowych spowoduje konieczność wyłączenia z terenów pod zabudowę pasów ochronnych wzdłuż linii napowietrznych linii elektroenergetycznych wysokiego i średniego napięcia oraz wyznaczenie terenów pod budowę stacji transformatorowych.

Przez teren gminy przebiega tranzytowo linia napowietrzna 220 kV Ostrołęka – Ełk oraz napowietrzna linia elektroenergetyczna 400 kV relacji Narew – Ełk. Zakład Energetyczny Białystok SA postuluje rezerwę terenu pod budowę linii napowietrznej 110 kV relacji Łomża – Stawiski – Szczuczyn – Ełk i w drugim wariantcie relacji Łomża – Stawiski – Szczuczyn – Grajewo oraz budowę stacji transformatorowej GPZ – 110/15 kV w Szczuczynie.

Na terenie gminy nie występują elektrownie wiatrowe. Niemniej jednak gmina dąży do wyznaczenia stref lokalizacji elektrowni wiatrowych.

System telekomunikacyjny funkcjonujący na terenie miasta Szczuczyn zapewnia obecnie odpowiedni poziom obsługi mieszkańców i nie stanowi bariery dla jego rozwoju społeczno-gospodarczego. Na terenie miasta funkcjonują trzy stacje bazowe telefonii komórkowej, które zapewniają obsługę głównych operatorów telekomunikacyjnych. Infrastruktura radiokomunikacyjna obejmuje maszty z nadajnikami sieci Aero2 i Plus, T-Mobile i Orange oraz Play. Dodatkowo obszar gminy objęty jest zasięgiem sieci szerokopasmowej realizowanej w ramach projektu Polska Wschodnia, co sprzyja dalszemu rozwojowi usług cyfrowych oraz zwiększaniu dostępności nowoczesnych technologii komunikacyjnych.

Jednocześnie w części obszarów wiejskich gminy dostrzegalna jest potrzeba dalszego rozwoju infrastruktury internetowej, w szczególności w zakresie dostępu do stabilnych i wysokoprzepustowych sieci szerokopasmowych. Rozbudowa tej infrastruktury będzie sprzyjała ograniczaniu zjawiska wykluczenia cyfrowego, poprawie dostępności usług publicznych oraz tworzeniu warunków dla rozwoju przedsiębiorczości i pracy zdalnej na obszarach wiejskich.

System zbiorowego zaopatrzenia mieszkańców gminy Szczuczyn w wodę opiera się na trzech ujęciach zlokalizowanych w Niedźwiadnej, Szczuczynie oraz Wólce. Gmina jest w 100% zwodociągowana.

Ujęcie wody w Szczuczynie obejmuje dwie czynne studnie ujmujące wody podziemne, zlokalizowane na działce nr 969/34 w obrębie 005 Szczuczyn. Jego wydajność godzinowa wynosi 100 m³/h. Woda z tego ujęcia zasila mieszkańców miasta Szczuczyn oraz sołectwa Świdry-Awissa.

Ujęcie w miejscowości Wólka również korzysta z dwóch aktywnych studni ujmujących wody podziemne, położonych na działce nr 101/5 w obrębie 0027 Wólka. Z tego ujęcia wodę otrzymują mieszkańcy sołectw: Wólka, Będkowo, Bzury, Gutki, Guty, Lipnik, Milewo, Nieckowo, Niedźwiedzkie, Rakowo, Skaje i Tarachy.

Ujęcie wody w Niedźwiadnej posiada dwie czynne studnie na działce nr 101/2 w obrębie 0018 Niedźwiadna. Dostarcza wodę mieszkańcom sołectw: Brzeźno, Chojnowo, Czarnowo, Czarnówek, Danowo, Dołęgi, Jambrzyki, Koniecki Małe, Koniecki Rostroszewo, Kurki, Mazewo, Niedźwiadna, Obrytki, Sokoły, Zacieczki oraz Załuski.

Na terenie miasta i gminy Szczuczyn, znajduje się 85 km wodociągów zbiorowego zaopatrzenia w wodę (miasto - 13,8 km, gmina 71,2 km).

Obecnie długość sieci kanalizacyjnej w gminie Szczuczyn wynosi 19,5 km (miasto - 18,8 km, obszary wiejskie - 0,7 km). Sieć jest stale rozbudowywana, niemniej jednak w wielu częściach gminy dostęp do kanalizacji pozostaje ograniczony. Na terenach oddalonych od wyznaczonych centrów miejscowości, gdzie brak jest możliwości podłączenia do sieci kanalizacyjnej, należy dążyć do rozwoju indywidualnych systemów oczyszczania ścieków - przydomowych oczyszczalni.

Ścieki odprowadzane są do oczyszczalni ścieków w Szczuczynie i Nieckowie, do indywidualnych zbiorników na nieczystości płynne oraz do ziemi i wód powierzchniowych. Oczyszczalnia w Nieckowie zlokalizowana na terenie Zespołu Szkół. Oczyszczalnia w Szczuczynie to oczyszczalnia mechaniczno-biologiczna będąca obecnie w trakcie rozbudowy. Oczyszczalnia przyjmuje ścieki z centralnych, skanalizowanych rejonów miasta (wielorodzinne osiedle mieszkaniowe i część domków osiedla jednorodzinne) oraz ścieki dowożone z indywidualnych bezodpływowych zbiorników zlokalizowanych na terenie gminy Szczuczyn, a także z sąsiednich terenów w gminach przyległych.

Kluczowym elementem infrastruktury jest funkcjonujący Stały Punkt Selektywnej Zbiórki Odpadów Komunalnych (PSZOK), zlokalizowany przy siedzibie WPK-TBS Sp. z o.o. przy ulicy Kolneńskiej, w bezpośrednim sąsiedztwie targowicy miejskiej.

Przez teren gminy przebiega przesyłowy gazociąg wysokiego ciśnienia – Interkonektor Polska–Litwa. Obecnie sieć gazowa na obszarze gminy obejmuje 8 530 m sieci dystrybucyjnej oraz 8 763 m sieci przesyłowej. Do infrastruktury gazowej podłączonych dotychczas 11 obiektów.

Na terenie gminy Szczuczyn występują zabytki nieruchome wpisane w Rejestrze zabytków nieruchomych woj. Podlaskiego. Zgodnie z Gminnym Programem Opieki nad Zabytkami Gminy Szczuczyn na lata 2024-2027, wykaz obiektów zabytkowych nieruchomych znajdujących się w gminnej ewidencji zabytków znajduje się w załączniku nr 1 do Programu. W skład gminnej ewidencji zabytków wchodzi wszystkie zabytki ujęte w rejestrze zabytków nieruchomych, w wojewódzkiej ewidencji zabytków a także wszystkie stanowiska archeologiczne z terenu gminy Szczuczyn, które zostały ujęte w tabeli w załączniku nr 2 Programu.

W przyjętym modelu struktury funkcjonalno-przestrzennej Gminy Szczuczyn zakłada się dalsze umacnianie roli miasta Szczuczyn jako podstawowego, wielofunkcyjnego ośrodka świadczenia usług publicznych o znaczeniu lokalnym. Biorąc pod uwagę istniejące uwarunkowania przestrzenne oraz przewidywane kierunki rozwoju, miasto pełni centralną

funkcję w systemie zapewniania dostępu do infrastruktury społecznej, obejmującej w szczególności usługi administracyjne, edukacyjne, zdrowotne, kulturalne i sportowe. Koncentracja kluczowych funkcji usługowych w Szczuczynie wynika zarówno z dotychczasowego zagospodarowania przestrzennego, jak i z relatywnie dobrej dostępności komunikacyjnej. Dodatkowo planowane przedsięwzięcia inwestycyjne – w tym rozbudowa punktu selektywnej zbiórki odpadów komunalnych (PSZOK), rozwój zabudowy mieszkaniowej oraz budowa oczyszczalni ścieków – będą wzmacniać znaczenie miasta jako głównego centrum życia społecznego i gospodarczego gminy.

Model zakłada również rozwój przestrzeni sprzyjających aktywności społecznej, integracji mieszkańców oraz rozwojowi życia kulturalnego. Istotną rolę w tym zakresie odgrywa systematyczne poszerzanie oferty Biblioteki – Centrum Kultury w Szczuczynie oraz tworzenie nowych, ogólnodostępnych miejsc spotkań i aktywności społecznej adresowanych do różnych grup wiekowych. Działania te obejmują m.in. rozwój Centrum Aktywności Młodzieży, utworzenie mediateki, a także modernizację i rozbudowę infrastruktury edukacyjnej, rekreacyjnej i sportowej, w tym modernizację sal sportowych, budowę siłowni oraz realizację boiska lekkoatletycznego. Rozwój tego typu obiektów i przestrzeni będzie sprzyjał wzmacnianiu funkcji społecznych gminy, poprawie jakości przestrzeni publicznych oraz budowaniu lokalnej tożsamości i więzi społecznych.

Ważnym kierunkiem związanym z rozwojem funkcji gospodarczej gminy, jest wdrażanie elastycznego rozwoju strefy aktywności gospodarczej, szczególnie w oparciu o rozbudowę inkubatora przedsiębiorczości oraz wykorzystaniu potencjału drogi S61.

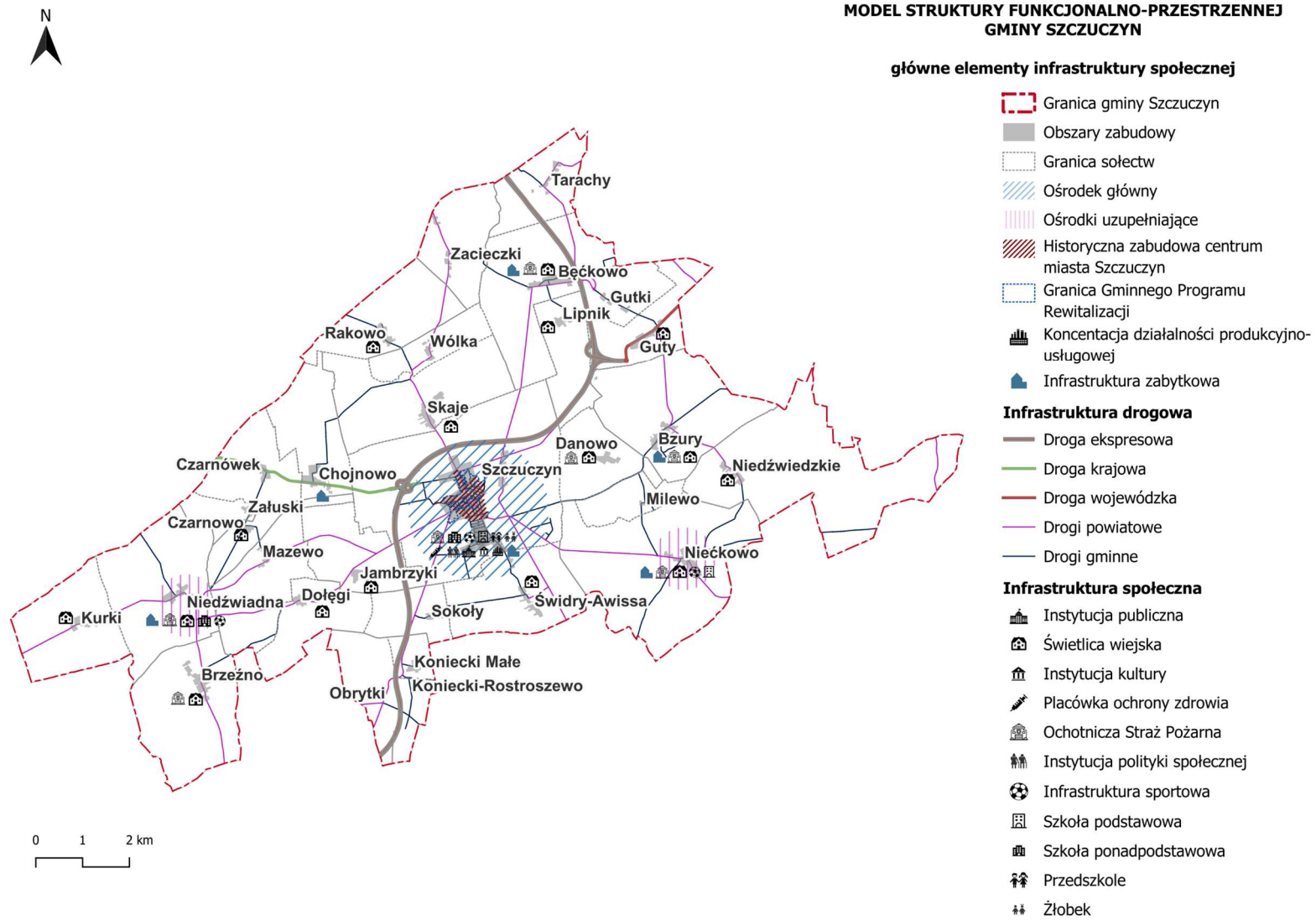
W celu zapewnienia terytorialnej spójności i przeciwdziałania wykluczeniu infrastrukturalnemu, model zakłada również rozwój uzupełniających ośrodków usługowych na obszarze sołectw. W tym celu planuje się realizację działań zwiększających możliwości osiedleńcze poprzez budowę budynków wielorodzinnych w miejscowości Niedźwiadna, systemową rozbudowę, modernizację oraz doposażenie infrastruktury świetlic wiejskich w celu zwiększenia ich funkcjonalności i roli jako centrów lokalnej aktywności społecznej oraz budowę dodatkowego ujęcia wody pitnej.

Istotnym kierunkiem jest ochrona i aktywne wykorzystanie dziedzictwa historycznego i kulturalnego. Tym samym model zakłada realizację kompleksowych działań na rzecz zahamowania degradacji obiektów zabytkowych i dóbr kultury współczesnej poprzez prowadzenie prac konserwatorskich, restauratorskich i modernizacyjnych, przywracających im wartość użytkową, estetyczną i społeczną, zachowanie i aktywną promocję lokalnego dziedzictwa niematerialnego oraz systemowe przywracanie funkcji społeczno-gospodarczych zabudowie historycznej poprzez nadawanie obiektom zabytkowym nowych funkcji użytkowych (kulturalnych, edukacyjnych, turystycznych, usługowych), zwiększających ich trwałość ekonomiczną i integrujących je z życiem lokalnej społeczności.

Rozwój infrastruktury cyfrowej stanowi jeden z kluczowych warunków wzmacniania konkurencyjności oraz jakości życia zarówno w mieście Szczuczyn, jak i na obszarach wiejskich gminy. Zapewnienie powszechnego dostępu do szybkiego i stabilnego Internetu umożliwia rozwój przedsiębiorczości, usług publicznych, edukacji zdalnej oraz pracy wykonywanej na odległość. Szczególne znaczenie ma ograniczanie zjawiska wykluczenia cyfrowego na terenach wiejskich poprzez rozbudowę sieci szerokopasmowych oraz zwiększanie dostępności nowoczesnych usług telekomunikacyjnych. W dłuższej perspektywie

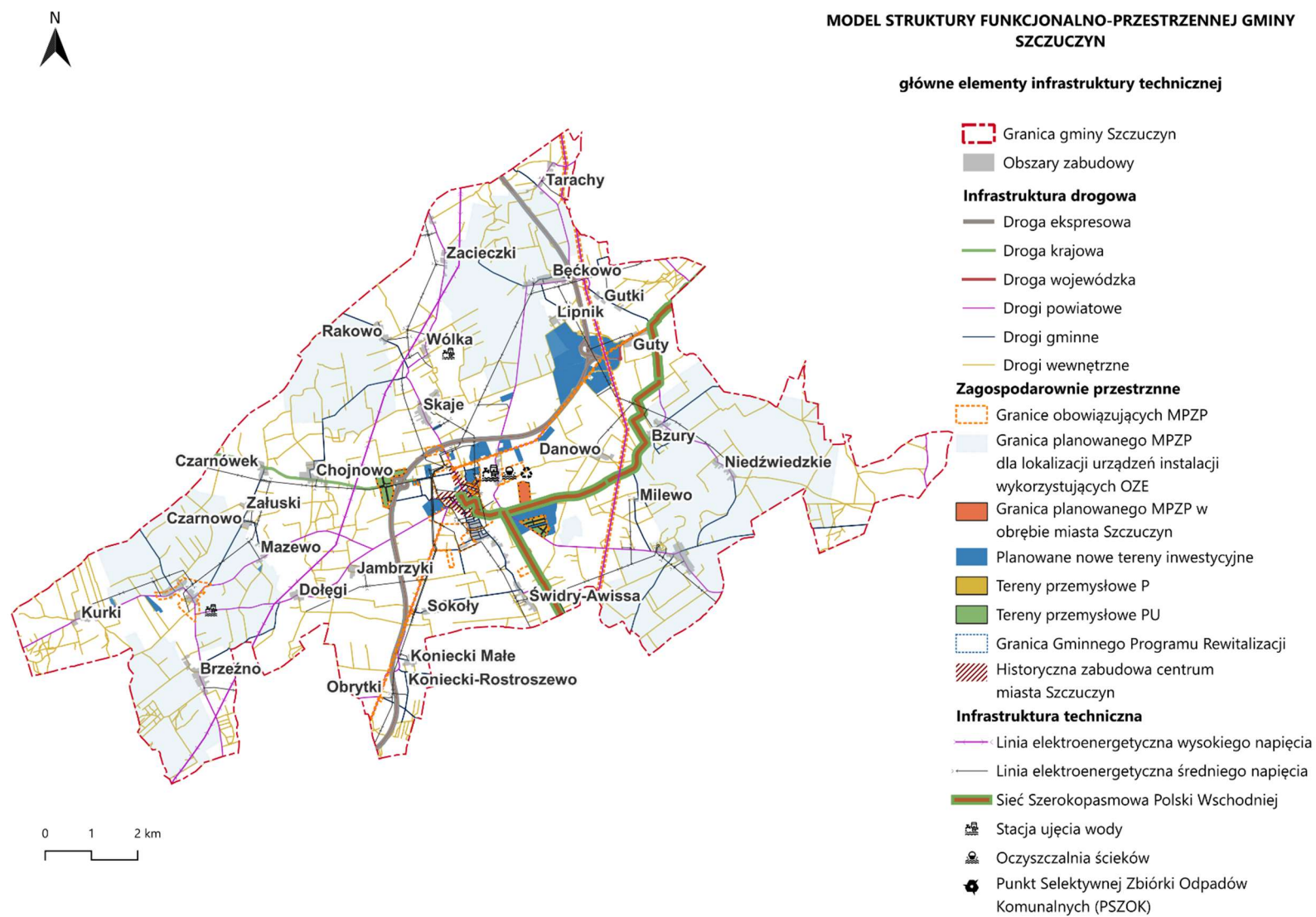
rozwój infrastruktury cyfrowej będzie istotnym czynnikiem wspierającym rozwój gospodarczy, innowacyjność oraz integrację społeczną na terenie całej gminy.

Rysunek 4 Główne elementy infrastruktury społecznej



Źródło: opracowanie własne

Rysunek 5 Główne elementy infrastruktury technicznej



Źródło: opracowanie własne

5. USTALENIA I REKOMENDACJE W ZAKRESIE KSZTAŁTOWANIA I PROWADZENIA POLITYKI PRZESTRZENNEJ W GMINIE SZCZUCZYN

Polityka przestrzenna gminy Szczuczyn powinna być prowadzona w sposób zapewniający spójność pomiędzy rozwojem społeczno-gospodarczym gminy a racjonalnym gospodarowaniem przestrzenią i zasobami środowiska. W długiej perspektywie zarządzanie przestrzenią powinno zmierzać do kształtowania czytelnej struktury funkcjonalno-przestrzennej gminy, w której rozwój osadnictwa, działalności gospodarczej, infrastruktury technicznej oraz systemów przyrodniczych odbywa się w sposób skoordynowany i zrównoważony.

Istotnym elementem polityki przestrzennej jest koncentracja procesów rozwojowych w obszarach o największym potencjale infrastrukturalnym i funkcjonalnym, przy jednoczesnym zachowaniu wartości środowiska przyrodniczego oraz krajobrazu kulturowego. W tym kontekście szczególne znaczenie ma wzmocnienie roli miasta Szczuczyn jako lokalnego ośrodka usługowego i gospodarczego, przy jednoczesnym wspieraniu rozwoju funkcji mieszkaniowych i rolniczych w miejscowościach wiejskich.

Prowadzenie polityki przestrzennej powinno również uwzględniać potrzebę racjonalnego gospodarowania terenami inwestycyjnymi oraz ograniczania zjawiska rozproszonej zabudowy, które prowadzi do wzrostu kosztów utrzymania infrastruktury oraz pogorszenia ładu przestrzennego.

Zasady ochrony środowiska i jego zasobów, w tym ochrony powietrza, przyrody i krajobrazu

Polityka przestrzenna gminy Szczuczyn powinna opierać się na zasadzie zrównoważonego gospodarowania zasobami środowiska przyrodniczego, przy jednoczesnym umożliwieniu rozwoju funkcji gospodarczych i osadniczych. Tym samym kluczowe znaczenie ma zachowanie równowagi pomiędzy presją inwestycyjną, ochroną zasobów przyrodniczych oraz krajobrazu rolniczego, który stanowi istotny element struktury przestrzennej i tożsamości gminy. Stąd też jednym z podstawowych kierunków polityki przestrzennej powinna być ochrona zasobów środowiska oraz racjonalne gospodarowanie przestrzenią przyrodniczą, tak aby procesy rozwojowe nie prowadziły do degradacji walorów środowiskowych i krajobrazowych.

Działania planistyczne powinny zmierzać do zachowania równowagi pomiędzy rozwojem funkcji osadniczych, gospodarczych oraz ochroną wartości przyrodniczych gminy. Szczególne znaczenie ma utrzymanie ciągłości lokalnych systemów przyrodniczych, w tym terenów zieleni, cieków wodnych oraz obszarów o wysokiej wartości przyrodniczej i krajobrazowej. Stąd też jednym z podstawowych kierunków działań powinno być zachowanie oraz wzmocnienie różnorodności biologicznej poprzez ochronę istniejących ekosystemów, utrzymanie powiązań przyrodniczych oraz racjonalne gospodarowanie terenami zieleni i terenami otwartymi. Dodatkowo istotnym kierunkiem polityki przestrzennej jest rozwój błękitno-zielonej infrastruktury, w szczególności poprzez zwiększanie udziału powierzchni biologicznie czynnej w zagospodarowaniu terenów, wspieranie retencji wód opadowych oraz wprowadzanie zieleni izolacyjnej wzdłuż głównych ciągów komunikacyjnych i zespołów zabudowy. Ponadto ważnym obszarem działań powinna być ochrona zasobów wodnych, obejmująca zachowanie cieków i zbiorników wodnych, ograniczanie lokalizacji zabudowy w ich bezpośrednim sąsiedztwie oraz przeciwdziałanie zanieczyszczeniom wód pochodzenia

komunalnego, komunikacyjnego i rolniczego. Ważne jest również racjonalne wykorzystanie potencjału terenów zieleni i obszarów przyrodniczych dla rozwoju funkcji rekreacyjnych i turystycznych, w szczególności poprzez rozwój ścieżek rowerowych, szlaków turystycznych oraz infrastruktury rekreacyjnej o możliwie niskiej ingerencji w środowisko. Równocześnie należy zapewnić ochronę terenów rekreacyjnych, lasów i innych obszarów zieleni przed lokalizacją działalności gospodarczej mogącej powodować ponadnormatywne uciążliwości środowiskowe, przy jednoczesnym wzmacnianiu ich funkcji społecznych i edukacyjnych. Elementy te powinny być konsekwentnie uwzględniane zarówno w dokumentach planistycznych, jak i w procesach inwestycyjnych, a także stanowić integralną część kształtowania ładu przestrzennego gminy.

Istotnym kierunkiem działań jest również poprawa jakości powietrza oraz ograniczanie emisji zanieczyszczeń, w szczególności pochodzących z sektora komunalno-bytowego. W tym zakresie polityka przestrzenna powinna wspierać modernizację systemów grzewczych, rozwój odnawialnych źródeł energii, poprawę efektywności energetycznej budynków oraz wdrażanie rozwiązań wpisujących się w model gospodarki o obiegu zamkniętym. Jednocześnie należy dążyć do zachowania krajobrazu rolniczego charakterystycznego dla obszaru gminy oraz ograniczania procesów niekontrolowanej urbanizacji terenów otwartych.

Rekomenduje się prowadzenie polityki przestrzennej ukierunkowanej na ograniczanie rozproszenia zabudowy oraz koncentrację nowych inwestycji w obrębie istniejących struktur osadniczych. Równolegle należy uwzględniać ochronę lokalnych systemów przyrodniczych, w tym zachowanie ciągłości korytarzy ekologicznych oraz terenów zieleni o znaczeniu środowiskowym i rekreacyjnym, które pełnią istotną rolę w utrzymaniu równowagi ekologicznej oraz poprawie jakości życia mieszkańców.

Zasady ochrony dziedzictwa kulturowego i zabytków oraz dóbr kultury współczesnej

Dziedzictwo kulturowe stanowi istotny element tożsamości lokalnej oraz ważny zasób rozwojowy gminy Szczuczyn. Dlatego też polityka przestrzenna powinna uwzględniać potrzebę jego ochrony i racjonalnego wykorzystania. Szczególne znaczenie ma zachowanie obiektów oraz układów przestrzennych o wartości historycznej i kulturowej, które kształtują charakter miejscowości oraz stanowią ważny element krajobrazu kulturowego gminy. W tym kontekście działania planistyczne powinny zmierzać do ochrony historycznych układów urbanistycznych i ruralistycznych, w tym tradycyjnych struktur zabudowy wsi oraz historycznej struktury przestrzennej miasta Szczuczyn.

Istotne jest, aby nowa zabudowa była kształtowana w sposób respektujący istniejące wartości kulturowe i krajobrazowe, zarówno pod względem skali, formy architektonicznej, jak i sposobu zagospodarowania przestrzeni. Szczególnie ważne jest właściwe kształtowanie parametrów nowej zabudowy w sąsiedztwie obiektów zabytkowych oraz w obrębie historycznych układów przestrzennych, tak aby nowe inwestycje harmonijnie wpisywały się w istniejący krajobraz kulturowy.

Jednocześnie polityka przestrzenna powinna sprzyjać podejmowaniu działań modernizacyjnych obiektów zabytkowych oraz przestrzeni publicznych o znaczeniu historycznym. Działania te powinny zmierzać do zachowania ich wartości kulturowych przy jednoczesnym dostosowaniu funkcji do współczesnych potrzeb społecznych i gospodarczych. Rewitalizacja historycznych obszarów może przyczynić się nie tylko do poprawy jakości przestrzeni publicznych, lecz także do wzmacniania funkcji społecznych i turystycznych gminy,

a tym samym do aktywizacji lokalnej społeczności i wzrostu atrakcyjności przestrzennej gminy Szczuczyn.

Stąd też rekomenduje się aby w polityce przestrzennej gminy Szczuczyn zachować historyczny układ urbanistyczny centrum miasta, chronić obiekty wpisane do rejestru zabytków oraz ujęte w gminnej ewidencji zabytków, zachować charakter historycznej zabudowy w obrębie centrum miasta, wprowadzać wytyczne dotyczące skali i formy architektonicznej nowej zabudowy w obszarach historycznych oraz chronić elementy krajobrazu kulturowego.

Kierunki zmian w strukturze zagospodarowania terenów, w tym potrzeby w zakresie nowej zabudowy mieszkaniowej

Rozwój przestrzenny gminy Szczuczyn powinien opierać się na modelu zrównoważonej struktury funkcjonalno-przestrzennej, w której miasto Szczuczyn pełni rolę głównego ośrodka usługowego, administracyjnego i gospodarczego, miejscowości Niedźwiadna oraz Nieckowo ośrodków wspomagających, natomiast pozostałe miejscowości wiejskie realizują przede wszystkim funkcje mieszkaniowe oraz rolnicze. Tak ukształtowany układ osadniczy sprzyja racjonalnemu rozmieszczeniu funkcji społeczno-gospodarczych oraz umożliwia efektywne wykorzystanie istniejącej infrastruktury technicznej i społecznej.

W polityce przestrzennej gminy Szczuczyn należy dążyć do ograniczania zjawiska rozproszonej zabudowy poprzez preferowanie rozwoju terenów mieszkaniowych w obrębie istniejących jednostek osadniczych oraz w ich bezpośrednim sąsiedztwie. Szczególnie wskazane jest wspieranie procesów uzupełniania i dogęszczania zabudowy w granicach już zagospodarowanych obszarów miejscowości, co sprzyja utrzymaniu ładu przestrzennego oraz ogranicza koszty związane z rozbudową infrastruktury technicznej. Jednocześnie istotnym elementem prowadzenia polityki przestrzennej jest zapewnienie odpowiedniej podaży terenów przeznaczonych pod zabudowę mieszkaniową, dostosowanej do prognozowanych potrzeb demograficznych oraz obserwowanych procesów migracyjnych. Nowe tereny mieszkaniowe powinny być lokalizowane przede wszystkim w obszarach dobrze skomunikowanych, wyposażonych w podstawową infrastrukturę techniczną oraz powiązanych funkcjonalnie z głównymi ośrodkami usługowymi gminy. Takie podejście pozwala na harmonijny rozwój struktury osadniczej gminy Szczuczyn, zapewniając jednocześnie wysoką jakość przestrzeni zamieszkania oraz efektywne wykorzystanie istniejących zasobów przestrzennych. Ważne jest przy tym zachowanie i ochrona przed realizacją inwestycji wykorzystujących zasoby gleb wysokiej przydatności rolniczej.

W polityce przestrzennej należy dążyć do zachowania ciągłości oraz zwartości kompleksów gruntów rolnych i terenów zielonych, w tym utrzymania zadrzewień śródpolnych oraz biologicznych stref buforowych wzdłuż cieków wodnych, które pełnią istotną funkcję przyrodniczą i krajobrazową. Istotnym elementem planowania przestrzennego powinno być zapobieganie konfliktom funkcjonalno-przestrzennym poprzez zachowanie właściwych relacji pomiędzy dostępnością usług, lokalizacją terenów działalności gospodarczej i produkcyjnej a skalą ich oddziaływania na sąsiadujące obszary zabudowy mieszkaniowej. Stąd też w procesach planistycznych konieczne jest ograniczanie potencjalnych negatywnych oddziaływań terenów aktywności gospodarczej na sąsiednie obszary mieszkaniowe, środowisko przyrodnicze oraz krajobraz, m.in. poprzez odpowiednie strefowanie funkcji, wyznaczenie pasów zieleni izolacyjnej oraz kształtowanie czytelnych granic przestrzennych pomiędzy poszczególnymi formami zagospodarowania. Dodatkowo w zagospodarowaniu przestrzennym należy uwzględniać rozwiązania wynikające z przepisów prawa wodnego,

w szczególności poprzez uwzględnianie zasad gospodarowania wodami w procesach planistycznych.

Nowe obiekty budowlane oraz przebudowywana zabudowa, o ile będzie to możliwe, powinny być projektowane z uwzględnieniem istniejącego kontekstu przestrzennego, w szczególności poprzez nawiązywanie skalą, gabarytami, formą architektoniczną oraz intensywnością zabudowy do charakteru zabudowy występującej w danym obszarze. W procesie kształtowania przestrzeni należy dążyć do zwiększania dostępności terenów i obiektów usługowych dla osób ze szczególnymi potrzebami, w tym poprzez stosowanie zasad projektowania uniwersalnego oraz eliminowanie barier architektonicznych.

Kształtowanie polityki przestrzennej gminy powinno uwzględniać planowane inwestycje o znaczeniu ponadlokalnym, w szczególności przedsięwzięcia o charakterze regionalnym i krajowym, tak aby zapewnić ich spójność z kierunkami rozwoju przestrzennego gminy.

Wskazane jest wspieranie rozwoju instalacji odnawialnych źródeł energii jako elementu zwiększania bezpieczeństwa energetycznego oraz ograniczania negatywnego wpływu sektora energetycznego na środowisko.

Stąd też rekomenduje się aby nowa zabudowa mieszkaniowa, szczególnie wielorodzinna, koncentrowała się przede wszystkim w mieście Szczuczyn – w obszarach rozwojowych miasta oraz w miejscowościach o dobrze rozwiniętej infrastrukturze technicznej i społecznej. W polityce przestrzennej należy ograniczać powstawanie rozproszonej zabudowy na terenach rolnych.

Zgodnie z § 3, ust. 10 Rozporządzenia Ministra Rozwoju i Technologii z dnia 8 grudnia 2023 r. w sprawie projektu planu ogólnego gminy, dokumentowania prac planistycznych w zakresie tego planu oraz wydania z niego wypisów i wyrysów, na terenie Gminy Szczuczyn dopuszcza się określenie wyższego zapotrzebowania na nową zabudowę mieszkaniową, niż wynika to ze wzoru z ust. 2, jeżeli jest to uzasadnione szczególnymi potrzebami w zakresie nowej zabudowy mieszkaniowej.

Zasady lokalizacji obiektów handlu wielkopowierzchniowego

Lokalizacja obiektów handlu wielkopowierzchniowego w gminie Szczuczyn powinna być podporządkowana zasadzie wzmocnienia funkcji usługowych miasta Szczuczyn jako głównego ośrodka handlowego i usługowego gminy. Obiekty handlu wielkopowierzchniowego powinny być lokalizowane przede wszystkim w obszarach o dobrej dostępności komunikacyjnej, w tym w szczególności w obszarach położonych w sąsiedztwie głównych dróg wylotowych, gdzie możliwe jest zapewnienie dobrej dostępności komunikacyjnej oraz w sąsiedztwie istniejących terenów usługowych i handlowych. Istotne jest również zapewnienie odpowiedniej obsługi komunikacyjnej oraz właściwie zaprojektowanej infrastruktury parkingowej, tak aby funkcjonowanie obiektów handlowych nie powodowało nadmiernych uciążliwości dla mieszkańców oraz nie wpływało negatywnie na organizację ruchu w mieście.

Jednocześnie w polityce przestrzennej należy unikać lokalizacji wielkopowierzchniowych obiektów handlowych na terenach wiejskich, gdzie mogłyby one prowadzić do osłabienia lokalnej sieci handlowej oraz zaburzenia funkcjonowania drobnej przedsiębiorczości. Dodatkowo należy również unikać sytuowania tego typu obiektów w obrębie historycznego

centrum miasta, aby nie zaburzać jego funkcji przestrzennych i kulturowych. Lokalizacja obiektów handlu wielkopowierzchniowego powinna wynikać z ustaleń planu ogólnego gminy, natomiast ich realizacja wymaga uprzedniego sporządzenia miejscowego planu zagospodarowania przestrzennego obejmującego obszar, na którym planowana inwestycja może wpływać na układ funkcjonalno-przestrzenny otoczenia.

Zasady lokalizacji kluczowych inwestycji celu publicznego

Polityka przestrzenna gminy Szczuczyn powinna zapewniać odpowiednie warunki dla lokalizacji inwestycji celu publicznego, które mają kluczowe znaczenie dla prawidłowego funkcjonowania gminy oraz poprawy jakości życia mieszkańców. Szczególną rolę odgrywają w tym zakresie inwestycje związane z rozwojem infrastruktury technicznej, społecznej i transportowej, które stanowią podstawę świadczenia usług publicznych oraz wspierają rozwój społeczno-gospodarczy gminy.

W tym kontekście rekomenduje się koncentrację nowych inwestycji publicznych w obszarach o największym znaczeniu funkcjonalnym, przede wszystkim w mieście Szczuczyn oraz w miejscowościach pełniących rolę lokalnych ośrodków usługowych. Takie podejście sprzyja efektywnemu wykorzystaniu istniejącej infrastruktury, a także umożliwia zapewnienie szerokiej dostępności usług publicznych dla mieszkańców gminy.

Lokalizacja inwestycji celu publicznego powinna uwzględniać przede wszystkim dostępność komunikacyjną oraz możliwość obsługi możliwie największej liczby mieszkańców, co pozwala na zwiększenie efektywności funkcjonowania infrastruktury publicznej oraz wzmacnia spójność przestrzenną i funkcjonalną gminy Szczuczyn. Stąd też rekomenduje się lokalizację nowych obiektów użyteczności publicznej w pobliżu głównych ciągów komunikacyjnych, poza obszarami chronionymi, glebami wysokiej przydatności rolniczej i terenami leśnymi.

Wskazane jest ograniczanie negatywnego oddziaływania kluczowych inwestycji celu publicznego na zabudowę mieszkaniową, środowisko oraz krajobraz, przy jednoczesnym dążeniu do wykorzystania istniejącej infrastruktury technicznej i komunikacyjnej jako podstawy realizacji nowych przedsięwzięć publicznych. W procesie planowania i realizacji inwestycji wskazane jest stosowanie rozwiązań przestrzennych, technicznych i środowiskowych ograniczających oddziaływanie planowanych przedsięwzięć poza granice przekształcanego lub zagospodarowywanego terenu

Kierunki rozwoju systemów komunikacji, infrastruktury technicznej i społecznej

Rozwój systemów komunikacyjnych oraz infrastruktury technicznej stanowi jeden z podstawowych warunków rozwoju społeczno-gospodarczego gminy Szczuczyn. W związku z tym polityka przestrzenna gminy powinna w sposób szczególny uwzględniać działania zmierzające do poprawy dostępności komunikacyjnej zarówno w skali lokalnej, jak i regionalnej.

W tym zakresie rekomenduje się prowadzenie działań ukierunkowanych na modernizację istniejącej sieci drogowej, rozwój infrastruktury transportowej oraz poprawę powiązań komunikacyjnych pomiędzy poszczególnymi miejscowościami gminy, a także z ośrodkami regionalnymi. Działania te powinny sprzyjać zwiększeniu wykorzystania potencjału przebiegającej przez gminę drogi ekspresowej S61 Via Batlica, spójności przestrzennej gminy oraz ułatwiać dostęp mieszkańców do usług publicznych, rynku pracy i infrastruktury społecznej. Stąd też rekomenduje się rozwój stref aktywności gospodarczej w pobliżu węzłów

komunikacyjnych drogi S61, rozwój systemu transportowego gminy w sposób zapewniający wysoką dostępność komunikacyjną poszczególnych miejscowości, w szczególności poprzez rozbudowę i modernizację układu drogowego, rozwój transportu zbiorowego, infrastruktury pieszej i rowerowej oraz kształtowanie funkcjonalnych węzłów komunikacyjnych.

W polityce transportowej wskazane jest podejmowanie działań sprzyjających ograniczaniu ruchu indywidualnych pojazdów samochodowych, zwłaszcza na obszarach charakteryzujących się wysokimi walorami przyrodniczymi oraz dużą wrażliwością środowiska na presję antropogeniczną. Jednocześnie w dokumentach planistycznych należy dążyć do wyznaczania pasów drogowych o parametrach umożliwiających realizację wszystkich elementów niezbędnych do prawidłowego funkcjonowania drogi, w tym chodników, miejsc postojowych oraz infrastruktury rowerowej.

Istotnym kierunkiem działań jest również rozwój spójnego systemu komunikacji rowerowej poprzez budowę i rozbudowę ścieżek rowerowych, które poprawią dostępność transportową sołectw oraz zapewnią ich lepsze powiązania funkcjonalne w skali gminy.

Istotnym elementem polityki przestrzennej jest również systematyczny rozwój infrastruktury technicznej, w szczególności systemów wodno-kanalizacyjnych, energetycznych oraz teleinformatycznych, które stanowią podstawę prawidłowego funkcjonowania jednostek osadniczych oraz warunkują możliwości dalszego rozwoju inwestycyjnego gminy. Równolegle należy dążyć do rozwoju infrastruktury społecznej, obejmującej obiekty edukacyjne, sportowe, kulturalne oraz opieki zdrowotnej i społecznej, w tym rozwoju opieki nad osobami ze szczególnymi potrzebami, co przyczynia się do podnoszenia jakości życia mieszkańców oraz wzmocnienia funkcji społecznych gminy Szczuczyn. Ważne przy tym jest tworzenie warunków lokalizacji instalacji urządzeń wykorzystujących odnawialne źródła energii oraz dążenie do kształtowania lub modernizacji przestrzeni publicznych w poszczególnych wsiach, umożliwiających aktywność społeczną, budowanie lokalnej tożsamości oraz wzmocnienie więzi społecznych.

Zasady lokalizacji urządzeń wytwarzających energię o mocy przekraczającej 500 kW

Rozwój odnawialnych źródeł energii stanowi istotny element transformacji energetycznej oraz realizacji działań na rzecz ograniczania emisji gazów cieplarnianych i poprawy efektywności energetycznej. W polityce przestrzennej gminy Szczuczyn lokalizacja instalacji energetycznych o większej mocy powinna uwzględniać zarówno uwarunkowania środowiskowe, jak i społeczne, tak aby rozwój infrastruktury energetycznej nie powodował negatywnego wpływu na jakość życia mieszkańców oraz walory przyrodnicze i krajobrazowe gminy.

W tym kontekście rekomenduje się lokalizowanie instalacji wykorzystujących odnawialne źródła energii przede wszystkim na terenach o niższej wartości przyrodniczej i krajobrazowej, w szczególności na gruntach o niższej przydatności rolniczej przy zapewnieniu niskiej ingerencji w krajobraz oraz utrzymaniu przepuszczalności powierzchni lub w sąsiedztwie istniejącej infrastruktury technicznej. Stąd też rekomenduje się wykorzystywanie terenów przemysłowych oraz produkcyjno-usługowych wyposażonych w infrastrukturę techniczną jako preferowanych lokalizacji dla instalacji odnawialnych źródeł energii, w szczególności w przypadku obszarów dysponujących dużymi powierzchniami dachowymi lub niewykorzystanymi przestrzeniami umożliwiającymi ich instalację. Istotnym kierunkiem działań jest integracja instalacji odnawialnych źródeł energii z istniejącą zabudową

wielkopowierzchniową, w szczególności poprzez wykorzystanie dachów hal przemysłowych, magazynów, obiektów handlowych oraz innych dużych obiektów kubaturowych. W procesie planowania przestrzennego wskazane jest również wykorzystanie dużych powierzchni parkingowych jako miejsc umożliwiających instalację paneli fotowoltaicznych w formie zadaszeń nad miejscami postojowymi. Preferowanymi lokalizacjami dla rozwoju instalacji OZE mogą być także tereny związane z gospodarką komunalną, w tym oczyszczalnie ścieków, bazy i zajezdnie transportu publicznego, gdzie możliwe jest łączenie funkcji infrastrukturalnych z produkcją energii oraz ograniczaniem emisji zanieczyszczeń.

Jednocześnie w polityce przestrzennej należy ograniczać lokalizację instalacji energetycznych o dużej mocy w bezpośrednim sąsiedztwie zabudowy mieszkaniowej oraz na obszarach o wysokich walorach krajobrazowych.

Zasady lokalizacji przedsięwzięć mogących znacząco oddziaływać na środowisko

Przedsięwzięcia mogące znacząco oddziaływać na środowisko powinny być lokalizowane w sposób zapewniający możliwie największe ograniczenie ich wpływu na środowisko przyrodnicze oraz na warunki życia mieszkańców. W polityce przestrzennej gminy Szczuczyn szczególne znaczenie ma takie kształtowanie zasad lokalizacji tego typu inwestycji, które pozwoli na ograniczanie potencjalnych konfliktów przestrzennych oraz minimalizowanie ich oddziaływania na tereny zabudowy mieszkaniowej i obszary o wysokich walorach przyrodniczych i krajobrazowych.

W związku z tym rekomenduje się sytuowanie przedsięwzięć mogących znacząco oddziaływać na środowisko przede wszystkim w strefach aktywności gospodarczej i produkcyjnej, w lokalizacjach oddalonych od terenów mieszkaniowych oraz obszarów szczególnie cennych przyrodniczo. Istotnym elementem kształtowania ładu przestrzennego jest również zachowanie odpowiednich stref buforowych pomiędzy tego typu inwestycjami a zabudową mieszkaniową, co pozwala ograniczać potencjalne uciążliwości środowiskowe.

Każda planowana inwestycja powinna być poprzedzona szczegółową analizą jej oddziaływania na środowisko oraz uwzględnić rozwiązania techniczne i przestrzenne ograniczające potencjalne uciążliwości, z uwzględnieniem zarówno uwarunkowań przyrodniczych, jak i społecznych. W procesie planowania i realizacji przedsięwzięć należy stosować rozwiązania minimalizujące negatywne oddziaływania oraz zapewniające zachowanie ładu przestrzennego na obszarze gminy.

Jednocześnie przy lokalizacji tego typu inwestycji konieczne jest uwzględnianie istniejących uwarunkowań przyrodniczych oraz obowiązujących form ochrony przyrody. W szczególności należy unikać lokalizacji kolidujących z korytarzami ekologicznymi, obszarami objętymi ochroną prawną oraz siedliskami gatunków występujących na terenie gminy, a także respektować ograniczenia wynikające z aktów ustanawiających formy ochrony przyrody, dokumentów planistycznych oraz przepisów prawa. W uzasadnionych przypadkach należy również stosować działania zapobiegające, ograniczające lub kompensujące możliwe oddziaływania na środowisko, w tym przeprowadzać odpowiednie procedury oceny oddziaływania na środowisko.

Zasady kształtowania rolniczej i leśnej przestrzeni produkcyjnej

Rolnictwo stanowi jeden z podstawowych sektorów gospodarki gminy Szczuczyn, dlatego polityka przestrzenna powinna zmierzać do ochrony terenów o wysokiej przydatności rolniczej

przed nadmierną urbanizacją. Stąd też rekomenduje się ochronę gruntów rolnych o wysokiej przydatności produkcyjnej, ograniczanie przeznaczania gruntów rolnych na cele nierolnicze, zwłaszcza w przypadku gleb o wysokiej klasie bonitacyjnej oraz zachowanie ciągłości przestrzeni rolniczej.

Jednocześnie należy wspierać rozwój nowoczesnego rolnictwa oraz działalności gospodarczej powiązanej z sektorem rolno-spożywczym. Natomiast w odniesieniu do terenów leśnych, istotne jest zachowanie ich funkcji przyrodniczych i ochronnych oraz podejmowanie działań sprzyjających zwiększaniu lesistości gminy. Na terenach rolnych dopuszcza się rozwój funkcji rekreacyjnych i wypoczynkowych, w tym tworzenie terenów zieleni urządzonej oraz ogrodów działkowych, które mogą stanowić istotny element poprawy jakości życia mieszkańców oraz uzupełnienie systemu terenów zieleni. Istotnym kierunkiem działań jest także zachowanie wielofunkcyjnego charakteru terenów rolnych i leśnych, obejmującego ich funkcje ekonomiczne, społeczne i ekologiczne. W szczególności należy dążyć do utrzymania ich roli w kształtowaniu lokalnego systemu przyrodniczego poprzez zachowanie klinów przewietrzania, ochronę ostoi różnorodności biologicznej, utrzymanie wartości krajobrazowych oraz wspieranie naturalnej retencji wód opadowych.

Ważnym elementem polityki przestrzennej powinna być również ochrona istniejących terenów leśnych i zadrzewień jako obszarów sprzyjających regeneracji środowiska przyrodniczego oraz poprawie warunków klimatycznych. Równolegle wskazane jest podejmowanie działań zmierzających do zwiększania powierzchni terenów leśnych oraz wzmocnienia ich funkcji środowiskowych i społecznych.

Tereny leśne mogą jednocześnie pełnić istotną rolę w systemie rekreacji i wypoczynku mieszkańców, dlatego wskazane jest rozwijanie funkcji rekreacyjnych na tych obszarach w sposób zgodny z zasadami gospodarowania określonymi w przepisach dotyczących gospodarki leśnej. W wybranych lokalizacjach, takich jak kompleksy leśne o wysokim potencjale rekreacyjnym, możliwe jest także stopniowe przekształcanie ich w uporządkowane tereny zieleni naturalnej, pełniące funkcję parków leśnych.

Zasady kształtowania zagospodarowania przestrzennego na obszarach zdegradowanych i obszarach rewitalizacji oraz obszarach wymagających przekształceń, rehabilitacji, rekultywacji lub remediacji

Polityka przestrzenna gminy Szczuczyn powinna uwzględniać działania zmierzające do poprawy jakości przestrzeni w obszarach zdegradowanych oraz wymagających przekształceń funkcjonalnych. W szczególności rekomenduje się prowadzenie działań rewitalizacyjnych w obszarach o największej koncentracji problemów społecznych i przestrzennych, wynikających z opracowanego Gminnego Programu Rewitalizacji Gminy Szczuczyn.

Zgodnie z Uchwałą nr 298/XLI/18 Rady Miejskiej w Szczuczynie z dnia 21 lutego 2018 r. zmieniająca uchwałę w sprawie wyznaczenia obszaru zdegradowanego i obszaru rewitalizacji na terenie Gminy Szczuczyn, w oparciu o przepisy ustawy o rewitalizacji:

- jako obszary zdegradowane wskazuje się: w mieście Szczuczyn ulice: Kilińskiego, Krzywa, Łomżyńska, Nadstawna, Plac 1000-lecia, Senatorska, Sienkiewicza oraz sołectwa: Dołęgi, Brzeźno, Bzury, Świdry Awissa;

- jako obszar rewitalizacji wskazuje się w mieście Szczuczyn ulice: Kilińskiego, Krzywa, Łomżyńska, Plac 1000-lecia, Senatorska oraz Sienkiewicza.

Kształtowanie zagospodarowania przestrzennego na obszarach zdegradowanych oraz na terenach objętych procesami rewitalizacji powinno być prowadzone w sposób spójny z założeniami Gminnego Programu Rewitalizacji Gminy Szczuczyn oraz z uwzględnieniem lokalnych uwarunkowań przestrzennych, społecznych i funkcjonalnych. Działania planistyczne powinny obejmować przede wszystkim odnowę przestrzeni publicznych w obszarze rewitalizacji, modernizację budynków o funkcjach mieszkaniowych i publicznych, rozwój funkcji usługowych i społecznych oraz poprawę estetyki przestrzeni publicznych. Realizacja przedsięwzięć ma na celu podniesienie jakości przestrzeni, wzmocnienie funkcji społecznych i gospodarczych oraz aktywizację lokalnej społeczności.

Istotnym elementem procesów rewitalizacyjnych jest zachowanie oraz kontynuacja istniejącej struktury przestrzennej i charakterystycznych form zabudowy, przy jednoczesnym dopuszczeniu ich uzupełniania i przekształcania w sposób harmonijnie wpisujący się w otoczenie. W ramach działań rewitalizacyjnych szczególne znaczenie powinno mieć podnoszenie jakości przestrzeni publicznych poprzez przywracanie estetyki zdegradowanych obszarów. Jednocześnie wskazane jest kształtowanie wielofunkcyjnych przestrzeni publicznych sprzyjających integracji społecznej, aktywności mieszkańców oraz rozwojowi funkcji społecznych, usługowych i rekreacyjnych. Ważnym kierunkiem działań jest także zwiększanie dostępności terenów zieleni oraz obszarów rekreacyjnych, które pełnią istotną rolę w poprawie jakości życia mieszkańców oraz w odbudowie atrakcyjności przestrzeni miejskiej.

Na terenie gminy Szczuczyn nie występują większe obszary wymagające przekształceń, rekultywacji, rehabilitacji lub remediacji.

6. OBSZARY STRATEGICZNEJ INTERWENCJI OKREŚLONE W STRATEGII ROZWOJU WOJEWÓDZTWA WRAZ Z ZAKRESEM PLANOWANYCH DZIAŁAŃ

Zgodnie z art. 5 pkt 6b) ustawy z dnia 6 grudnia 2006 r. o zasadach prowadzenia polityki rozwoju Dz.U.2025 poz. 198 tj., obszar strategicznej interwencji (OSI) to określony w strategii rozwoju obszar o zidentyfikowanych lub potencjalnych powiązaniach funkcjonalnych lub o szczególnych warunkach społecznych, gospodarczych lub przestrzennych, decydujących o występowaniu barier rozwoju lub trwałych, możliwych do aktywowania, potencjałów rozwojowych, do którego jest kierowana interwencja publiczna łącząca inwestycje, w szczególności gospodarcze, infrastrukturalne lub w zasoby ludzkie, finansowane z różnych źródeł, lub rozwiązania regulacyjne¹.

Strategia Rozwoju Województwa Podlaskiego 2030 (SRWP2030) wskazuje OSI o charakterze regionalnym i funkcjonalnym, które są szczególnie istotne dla polityki rozwoju całego regionu. Obszarami Strategicznej Interwencji zidentyfikowanymi w SRWP2030 są miasta średnie tracące funkcje społeczno-gospodarcze, obszary zagrożone trwałą marginalizacją, subregionalne ośrodki wzrostu, Białystok i jego obszar funkcjonalny, miasta powiatowe oraz obszary wiejskie, w tym przyrodniczo cenne.

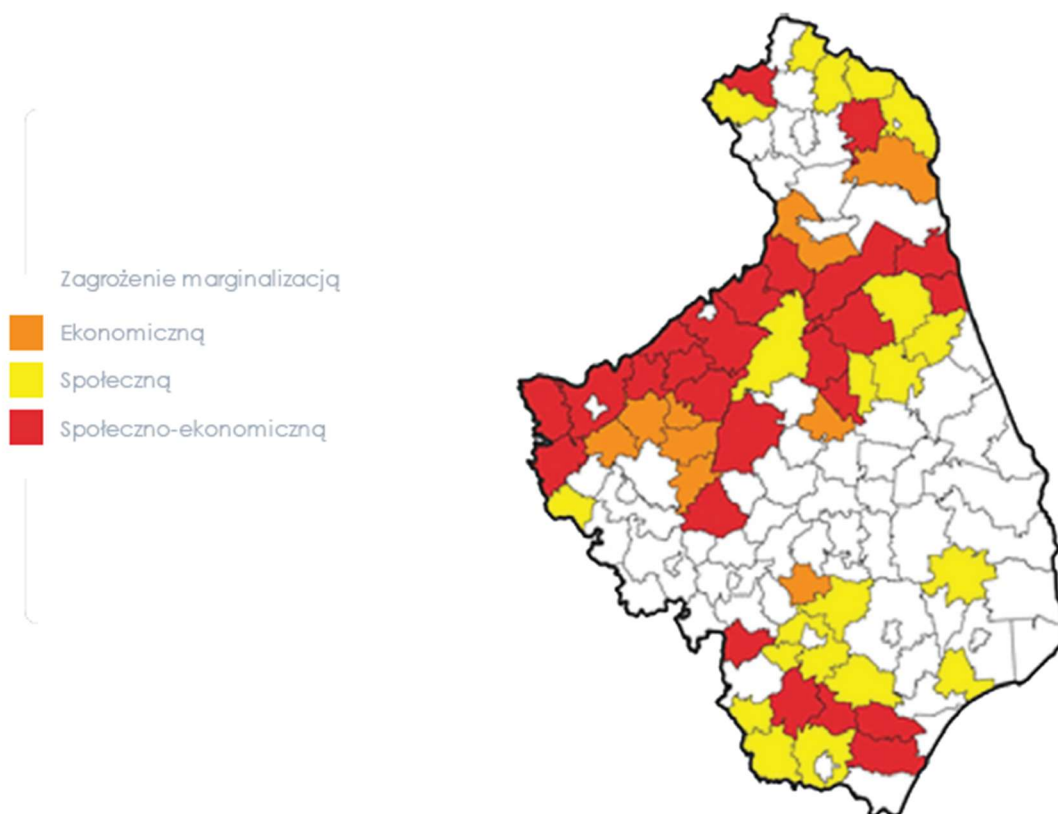
¹ Art. 5 pkt 6b) ustawy z dnia 6 grudnia 2006 r. o zasadach prowadzenia polityki rozwoju Dz.U.2025 poz. 198 tj.

Zgodnie z zapisami SRWP2030 gmina Szczuczyn zakwalifikowana została do dwóch obszarów strategicznej interwencji – obszary zagrożone trwałą marginalizacją oraz obszary wiejskie, w tym przyrodniczo cenne.

Obszary zagrożone trwałą marginalizacją

Obszary zagrożone trwałą marginalizacją to zróżnicowane przestrzenne pod względem poziomu rozwoju społeczno-gospodarczego, jak i funkcji gospodarczych skupiska gmin wiejskich i powiązanych z nimi funkcjonalnie małych miast, w których nastąpiła kumulacja negatywnych zjawisk społecznych i ekonomicznych².

Rysunek 6 Obszary zagrożone trwałą marginalizacją



Źródło: Strategia Rozwoju Województwa Podlaskiego 2030

Obszary zagrożone trwałą marginalizacją stanowią skupiska gmin, w których nastąpiła kumulacja negatywnych zjawisk społecznych i gospodarczych, takich jak niski poziom aktywności gospodarczej, ograniczone możliwości zatrudnienia, niekorzystne trendy demograficzne czy ograniczona dostępność usług publicznych. W Strategii Rozwoju Województwa Podlaskiego 2030 obszary te zostały wyznaczone na podstawie wieloskaźnikowej metodyki opracowanej na potrzeby Strategii na rzecz Odpowiedzialnego Rozwoju, pozwalającej identyfikować jednostki samorządu terytorialnego charakteryzujące się największą koncentracją barier rozwojowych. Na terenie województwa podlaskiego wyróżniono gminy, w których nastąpiła kumulacja problemów społeczno-ekonomicznych, ekonomicznych lub społecznych. Wśród gmin, w których zidentyfikowano kumulację

² KSRR str. 117

problemów społeczno-ekonomicznych, znajduje się również gmina Szczuczyn, co wskazuje na potrzebę prowadzenia działań rozwojowych ukierunkowanych na przeciwdziałanie procesom marginalizacji. Cały obszar gminy Szczuczyn znajduje się w OSI „obszary zagrożone trwałą marginalizacją”.

Zgodnie z założeniami Krajowej Strategii Rozwoju Regionalnego 2030 interwencja publiczna na obszarach zagrożonych trwałą marginalizacją powinna koncentrować się przede wszystkim na wzmacnianiu lokalnych potencjałów gospodarczych oraz poprawie jakości życia mieszkańców. Kluczowe znaczenie mają działania sprzyjające rozwojowi lokalnej przedsiębiorczości, zwiększaniu liczby miejsc pracy oraz wzrostowi dochodów mieszkańców i jednostek samorządu terytorialnego. W Strategii Rozwoju Województwa Podlaskiego szczególne znaczenie w tym zakresie przypisano realizacji celu operacyjnego 1.3 „Lokalna przedsiębiorczość”, obejmującego rozwój działalności gospodarczej, w tym w sektorach związanych z produkcją żywności wysokiej jakości, rolnictwem ekologicznym oraz rozwojem lokalnych produktów i usług. W części gmin istotną rolę mogą również odgrywać działania związane z rozwojem odnawialnych źródeł energii i energetyki rozproszonej, wpisujące się w cel operacyjny 1.4 „Rewolucja energetyczna i gospodarka obiegu zamkniętego”. Istotnym kierunkiem działań pozostaje również wzmacnianie powiązań funkcjonalnych gmin wiejskich z ośrodkami miejskimi oraz poprawa dostępności usług publicznych i infrastruktury, co odpowiada założeniom celu operacyjnego 2.3 „Przestrzeń wysokiej jakości”. Równocześnie ważne jest podnoszenie jakości zarządzania rozwojem lokalnym oraz rozwijanie współpracy między samorządami, co wpisuje się w realizację celu operacyjnego 3.1 „Dobre zarządzanie”. W przypadku gmin położonych wzdłuż zewnętrznej granicy Unii Europejskiej działania rozwojowe powinny koncentrować się również na ograniczaniu peryferyjności tych obszarów poprzez poprawę dostępności komunikacyjnej oraz rozwój współpracy transgranicznej, co pozostaje zgodne z założeniami celu operacyjnego 3.4 „Gościnnie region”.

W tym kontekście Strategia Rozwoju Gminy Szczuczyn na lata 2026–2035 odpowiada kierunkom interwencji wskazanym w Strategii Rozwoju Województwa Podlaskiego 2030 dla obszarów zagrożonych trwałą marginalizacją. W odniesieniu tego OSI, szczególne znaczenie ma cel strategiczny „Silna i konkurencyjna gospodarka lokalna”, obejmujący cele operacyjne: 1.1 „Rozwój strefy aktywności gospodarczej”, 1.2 „Wspieranie MŚP i lokalnej przedsiębiorczości” oraz 1.3 „Dywersyfikacja rynku pracy, w tym powiązanie edukacji zawodowej z rynkiem pracy”. Realizacja tych celów przyczynia się do wzmacniania lokalnej aktywności gospodarczej, zwiększania atrakcyjności inwestycyjnej gminy oraz tworzenia nowych miejsc pracy, co stanowi jeden z kluczowych kierunków przeciwdziałania marginalizacji społeczno-gospodarczej. W szczególności działania dotyczące przygotowania i uzbrojenia terenów inwestycyjnych, rozwoju lokalnego przetwórstwa rolno-spożywczego, promocji lokalnych produktów oraz wzmacniania kompetencji przedsiębiorczych mieszkańców sprzyjają dywersyfikacji struktury gospodarczej i zwiększaniu odporności lokalnej gospodarki na zmiany koniunktury. Jednocześnie istotne znaczenie w kontekście ograniczania negatywnych zjawisk demograficznych i społecznych charakterystycznych dla obszarów marginalizowanych mają działania wynikające z celu strategicznego „Stabilizacja oraz przyrost demograficzny i rozwój funkcji mieszkaniowej”, w szczególności celu operacyjnego 2.2 „Kompleksowe wsparcie i rozwój usług społecznych i zdrowotnych” oraz celu operacyjnego 2.3 „Zintegrowany rozwój usług społecznych oraz infrastruktury wspierającej jakość życia mieszkańców”, które przyczyniają się do poprawy dostępności usług publicznych, wzmacniania integracji społecznej oraz zwiększania jakości życia mieszkańców. Realizacja działań przewidzianych w strategii gminy sprzyja w szczególności rozwojowi

przedsiębiorczości lokalnej, wzmacnianiu rynku pracy, poprawie dostępności usług publicznych oraz zwiększaniu atrakcyjności społeczno-gospodarczej gminy.

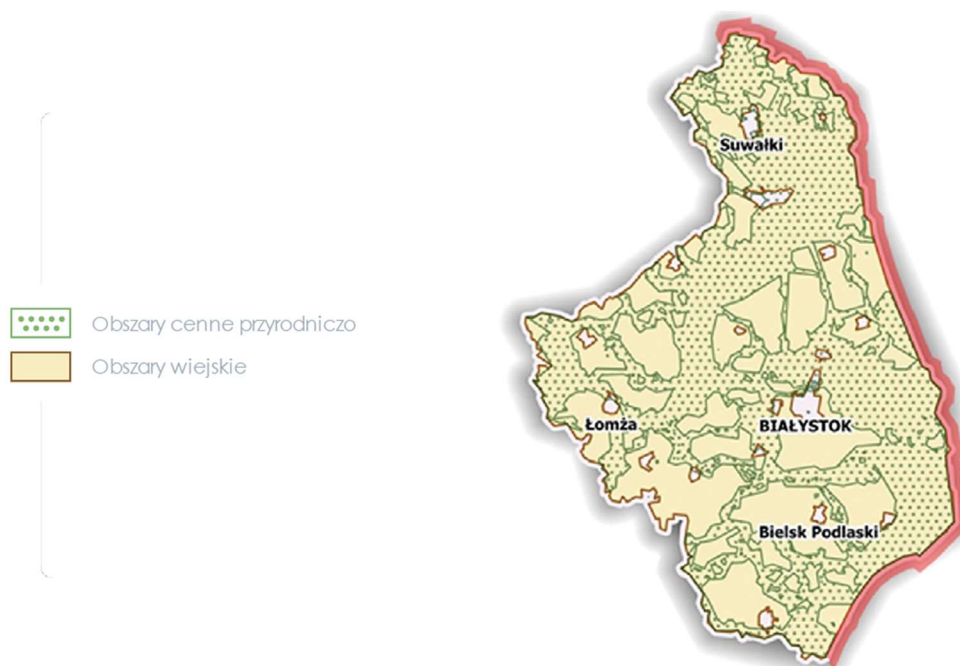
Obszary wiejskie, w tym przyrodniczo cenne

Gmina Szczuczyn ma charakter rolniczo-usługowy, z dominującą funkcją rolniczą i produkcyjną w obszarze wiejskim oraz funkcją usługową i administracyjną w obszarze miejskim. Użytkowanie gruntów na terenie gminy ma charakter głównie rolniczy, a grunty orne i łąki stanowią około 77% powierzchni. Obszary zalesione zajmują 16,2% gruntów i składają się głównie z lasów mieszanych. Przez obszar gminy Szczuczyn przebiegają dwa krajowe korytarze ekologiczne, obejmujące 40,73% powierzchni gminy:

- Puszcza Piska-Dolina Biebrzy Północny biegnący przez północno-zachodni, północny i północno-wschodni obszar gminy,
- Puszcza Piska-Dolina Biebrzy Środkowy biegnący przez południowo-zachodni, południowy i południowo-wschodni obszar gminy.

Cała gmina Szczuczyn zalicza się do OSI: „obszary wiejskie, w tym przyrodniczo cenne” określonego w SRWP2030.

Rysunek 7 Obszary wiejskie, w tym przyrodniczo cenne



Źródło: Strategia Rozwoju Województwa Podlaskiego 2030

Obszary wiejskie województwa podlaskiego charakteryzują się znacznym zróżnicowaniem funkcjonalnym oraz odmiennymi uwarunkowaniami rozwojowymi. W związku z tym prowadzenie skutecznej polityki rozwoju wobec tych obszarów wymaga stosowania zróżnicowanych instrumentów interwencji, dostosowanych do ich specyfiki. Kluczowym celem działań rozwojowych jest przede wszystkim poprawa jakości życia mieszkańców oraz wzmacnianie lokalnych potencjałów gospodarczych. Istotne znaczenie ma rozwój kapitału

ludzkiego, w szczególności poprzez modernizację systemu edukacji – od etapu wychowania przedszkolnego po kształcenie ustawiczne – a także rozwój infrastruktury technicznej, w tym transportowej, telekomunikacyjnej oraz wodno-kanalizacyjnej. Ważnym kierunkiem działań pozostaje również odnowa wsi oraz wspieranie przedsiębiorczości lokalnej, sprzyjające dywersyfikacji działalności gospodarczej i zwiększaniu aktywności zawodowej mieszkańców. W kontekście rolnictwa coraz większego znaczenia nabierają działania związane z gospodarowaniem zasobami wodnymi, rozwój małej retencji, zalesianie gruntów o niskiej przydatności rolniczej oraz ochrona rolniczej przestrzeni produkcyjnej. Jednocześnie istotne pozostaje wspieranie poprawy struktury obszarowej gospodarstw rolnych. Ważnym kierunkiem rozwoju obszarów wiejskich jest również rozwój energetyki odnawialnej w modelu energetyki rozproszonej, co wpisuje się w realizację celu operacyjnego 1.4 „Rewolucja energetyczna i gospodarka obiegu zamkniętego”. Szczególną rolę w regionie odgrywają gminy, na których terenie znajdują się obszary cenne przyrodniczo, w tym objęte ochroną w ramach sieci Natura 2000. Obecność tych obszarów stanowi zarówno potencjał rozwojowy, jak i określone ograniczenia inwestycyjne. Dlatego działania rozwojowe powinny równoważyć ochronę walorów przyrodniczych z rozwojem działalności gospodarczej opartej na zasadach zrównoważonego rozwoju. W szczególności dotyczy to rozwoju turystyki przyrodniczej i ekoturystyki oraz produkcji żywności wysokiej jakości, w tym rolnictwa ekologicznego. W odniesieniu do obszarów wiejskich szczególne znaczenie ma realizacja działań wpisujących się w cel operacyjny 2.3 „Przestrzeń wysokiej jakości”, a także działania związane z rozwojem przedsiębiorczości (cel operacyjny 1.3 „Lokalna przedsiębiorczość”) oraz aktywizacją społeczną mieszkańców (cel operacyjny 2.2 „Aktywni mieszkańcy”).

W tym kontekście Strategia Rozwoju Gminy Szczuczyn na lata 2026–2035 wpisuje się w założenia polityki rozwoju województwa podlaskiego wobec obszarów wiejskich, w tym przyrodniczo cennych. Realizacja celów strategicznych i operacyjnych strategii gminy przyczynia się do poprawy jakości życia mieszkańców, rozwoju przedsiębiorczości lokalnej, wzmacniania kapitału społecznego oraz ochrony i racjonalnego wykorzystania zasobów środowiska przyrodniczego. W szczególności działania przewidziane w strategii gminy dotyczące rozwoju infrastruktury technicznej, wspierania przedsiębiorczości, poprawy jakości przestrzeni, rozwoju usług społecznych oraz wzmacniania tożsamości lokalnej odpowiadają kierunkom interwencji wskazanym w Strategii Rozwoju Województwa Podlaskiego 2030 dla obszarów wiejskich.

Stąd też w kontekście OSI – obszary wiejskie, w tym przyrodniczo cenne istotne znaczenie ma cel strategiczny „Stabilizacja oraz przyrost demograficzny i rozwój funkcji mieszkaniowej”, w ramach którego realizowane są cele operacyjne: 2.1 „Rozwój atrakcyjnej i dostępnej oferty mieszkaniowej”, 2.2 „Kompleksowe wsparcie i rozwój usług społecznych i zdrowotnych”, 2.3 „Zintegrowany rozwój usług społecznych oraz infrastruktury wspierającej jakość życia mieszkańców”, 2.4 „Wysokiej jakości edukacja w gminie” oraz 2.5 „Wzmacnianie kapitału społecznego i partycypacji mieszkańców”. Cele te koncentrują się na poprawie jakości życia mieszkańców obszarów wiejskich poprzez rozwój infrastruktury społecznej, edukacyjnej i kulturalnej, zwiększenie dostępności usług publicznych, wzmacnianie kapitału ludzkiego oraz rozwój aktywności społecznej mieszkańców. Jednocześnie istotne znaczenie dla rozwoju obszarów wiejskich ma również cel strategiczny „Silna i konkurencyjna gospodarka lokalna”, w szczególności cele operacyjne 1.1 „Rozwój strefy aktywności gospodarczej” oraz 1.2 „Wspieranie MŚP i lokalnej przedsiębiorczości”, które wspierają rozwój lokalnej przedsiębiorczości, przetwórstwa rolno-spożywczego, agroturystyki oraz innych form działalności gospodarczej wykorzystujących potencjał środowiska przyrodniczego i zasobów

lokalnych. Działania te sprzyjają zrównoważonemu rozwojowi obszarów wiejskich oraz umożliwiają wykorzystanie ich potencjałów środowiskowych, gospodarczych i społecznych przy jednoczesnym zachowaniu wysokiej jakości środowiska przyrodniczego.

W rezultacie realizacja celów strategicznych i operacyjnych Strategii Rozwoju Gminy Szczuczyn w sposób bezpośredni wspiera osiągnięcie celów polityki regionalnej województwa podlaskiego w zakresie zmniejszania dysproporcji rozwojowych, wzmocnienia przedsiębiorczości lokalnej, poprawy jakości życia mieszkańców oraz zrównoważonego rozwoju obszarów wiejskich.

Poniżej szczegółowo przedstawiono spójność celów strategicznych i operacyjnych zawierających się w Strategii Rozwoju Gminy Szczuczyn na lata 2026-2035 ze Strategią Rozwoju Województwa Podlaskiego 2030.

Tabela 2 Spójność celów SRG z celami SRWP 2030

Cel strategiczny 1 „Dynamiczna gospodarka”	
Cele Strategii Rozwoju Województwa Podlaskiego 2030	Cele strategiczne i operacyjne Strategii Rozwoju Gminy Szczuczyn wpisujące się w cele SRWP 2030
Cel operacyjny 1.1 „Przemysły przyszłości”	Cel strategiczny gminy 1. „Silna i konkurencyjna gospodarka lokalna”, w szczególności cel operacyjny 1.1 „Rozwój strefy aktywności gospodarczej”, obejmujący przygotowanie terenów inwestycyjnych, rozwój infrastruktury wspierającej działalność gospodarczą oraz tworzenie warunków dla lokalizacji nowych przedsiębiorstw.
Cel operacyjny 1.2 „Podlaski system otwartych innowacji”	Cel strategiczny 1. „Silna i konkurencyjna gospodarka lokalna”, w szczególności cel operacyjny 1.2 „Wspieranie MŚP i lokalnej przedsiębiorczości”, obejmujący rozwój przedsiębiorczości lokalnej, promocję produktów lokalnych oraz rozwój przetwórstwa rolno-spożywczego i usług powiązanych z gospodarką lokalną.
Cel operacyjny 1.3 „Lokalna przedsiębiorczość”	Cel strategiczny 1. „Silna i konkurencyjna gospodarka lokalna”, w szczególności cel operacyjny 1.1 „Rozwój strefy aktywności gospodarczej”, cel operacyjny 1.2 „Wspieranie MŚP i lokalnej przedsiębiorczości” oraz cel operacyjny 1.3 „Dywersyfikacja rynku pracy, w tym powiązanie edukacji zawodowej z rynkiem pracy”, które wspierają rozwój przedsiębiorczości, wzrost zatrudnienia i dywersyfikację gospodarki lokalnej.
Cel operacyjny 1.4 „Rewolucja energetyczna i gospodarka obiegu zamkniętego”	Cel strategiczny gminy 3. „Nowoczesna infrastruktura i bezpieczne środowisko klimatyczne”, w szczególności cel operacyjny 3.1 „Nowoczesna i dostępna infrastruktura techniczna” oraz cel operacyjny 3.3. „Odporność klimatyczna i zrównoważony rozwój przestrzeni”, obejmujący rozwój infrastruktury wodno-kanalizacyjnej, działania zwiększające efektywność energetyczną oraz rozwój infrastruktury sprzyjającej ograniczeniu emisji i poprawie gospodarowania zasobami.

Cel operacyjny 1.5 „E-podlaskie”	Cel strategiczny 3. „Nowoczesna infrastruktura i bezpieczne środowisko klimatyczne”, w szczególności cel operacyjny 3.1 „Nowoczesna i dostępna infrastruktura techniczna”, obejmujący rozwój infrastruktury cyfrowej, zwiększanie dostępności szerokopasmowego Internetu oraz cyfryzację usług publicznych.
Cel strategiczny 2 „Zasobni mieszkańcy”	
Cel operacyjny 2.1 „Kompetentni mieszkańcy”	Cele strategii gminy: cel operacyjny 1.3 „Dywersyfikacja rynku pracy, w tym powiązanie edukacji zawodowej z rynkiem pracy” oraz cel operacyjny 2.4 „Wysokiej jakości edukacja w gminie”, które koncentrują się na podnoszeniu kompetencji mieszkańców oraz rozwoju kapitału ludzkiego.
Cel operacyjny 2.2 „Aktywni mieszkańcy”	Cele strategii gminy: cel operacyjny 2.2 „Kompleksowe wsparcie i rozwój usług społecznych i zdrowotnych”, cel operacyjny 2.3 „Zintegrowany rozwój usług społecznych oraz infrastruktury wspierającej jakość życia mieszkańców” oraz cel operacyjny 2.5 „Wzmacnianie kapitału społecznego i partycypacji mieszkańców”, które sprzyjają aktywizacji społecznej i integracji mieszkańców.
Cel operacyjny 2.3 „Przestrzeń wysokiej jakości”	Cele strategii gminy: cel operacyjny 4.1 „Zadbana i funkcjonalna przestrzeń”, cel operacyjny 2.1 „Rozwój atrakcyjnej i dostępnej oferty mieszkaniowej”, cel operacyjny 2.3 „Zintegrowany rozwój usług społecznych oraz infrastruktury wspierającej jakość życia mieszkańców” oraz cel operacyjny 3.3 „Odporność klimatyczna i zrównoważony rozwój przestrzeni”, które przyczyniają się do poprawy jakości przestrzeni publicznych, ładu przestrzennego oraz warunków życia mieszkańców.
Cel strategiczny 3 „Partnerski region”	
Cel operacyjny 3.1 „Dobre zarządzanie”	Cel operacyjny strategii gminy 2.5 „Wzmacnianie kapitału społecznego i partycypacji mieszkańców”, obejmujący rozwój dialogu społecznego, konsultacji społecznych oraz zwiększanie udziału mieszkańców w procesach decyzyjnych.
Cel operacyjny 3.2 „Kapitał społeczny”	Cele strategii gminy: cel operacyjny 2.5 „Wzmacnianie kapitału społecznego i partycypacji mieszkańców” oraz cel operacyjny 2.3 „Zintegrowany rozwój usług społecznych oraz infrastruktury wspierającej jakość życia mieszkańców”, które sprzyjają wzmacnianiu aktywności obywatelskiej i integracji społecznej.
Cel operacyjny 3.3 „Partnerstwa międzynarodowe i ponadregionalne”	Cel strategiczny gminy 4. „Atrakcyjna przestrzeń i silna tożsamość lokalna”, w szczególności cel operacyjny 4.3 „Budowa marki gminy”, obejmujący działania promocyjne oraz budowanie rozpoznawalności gminy w regionie i poza nim.

Cel operacyjny 3.4
„Gościnny region”

Cele strategii gminy: cel operacyjny 4.2 „Ochrona i aktywne wykorzystanie dziedzictwa historycznego i krajobrazowego” oraz cel operacyjny 4.3 „Budowa marki gminy”, które obejmują rozwój turystyki, promocję dziedzictwa kulturowego i organizację wydarzeń kulturalnych.

Źródło: opracowanie własne

7. OBSZARY STRATEGICZNEJ INTERWENCJI KLUCZOWE DLA GMINY

W ramach prac nad Strategią nie wyznaczono dodatkowych obszarów strategicznej interwencji dla gminy Szczuczyn.

8. SYSTEM REALIZACJI STRATEGII ROZWOJU GMINY SZCZUCZYN, W TYM WYTTCZNE DO SPORZĄDZANIA DOKUMENTÓW WYKONAWCZYCH

Strategia Rozwoju Gminy Szczuczyn jest nie tylko dokumentem planistycznym wyznaczającym kierunki rozwoju, lecz stanowi element szerszego systemu zarządzania rozwojem lokalnym. Jej realizacja opiera się na zestawie powiązanych ze sobą mechanizmów organizacyjnych, finansowych oraz planistycznych, które umożliwiają konsekwentne przekładanie celów strategicznych na działania operacyjne.

System wdrażania Strategii należy postrzegać jako spójny układ zarządzania rozwojem gminy, w którym dokument strategiczny stanowi nadrzędny punkt odniesienia dla decyzji podejmowanych w różnych obszarach funkcjonowania samorządu. Oznacza to, że kierunki rozwoju określone w Strategii znajdują swoje odzwierciedlenie zarówno w działaniach inwestycyjnych gminy, jak i w przedsięwzięciach społecznych, gospodarczych czy środowiskowych.

W praktyce wdrażanie Strategii polega na integrowaniu działań podejmowanych w różnych obszarach polityki lokalnej oraz na zapewnieniu spójności pomiędzy planowaniem strategicznym, planowaniem finansowym i decyzjami przestrzennymi. Dzięki temu dokument strategiczny staje się realnym narzędziem zarządzania rozwojem.

Przyjęty model realizacji Strategii opiera się na kilku podstawowych zasadach. Należą do nich przede wszystkim:

- spójność strategiczna działań samorządu,
- koordynacja polityk publicznych prowadzonych na poziomie lokalnym,
- racjonalne gospodarowanie środkami publicznymi,
- stosowanie podejścia projektowego w realizacji przedsięwzięć rozwojowych,
- otwartość na współpracę z partnerami społecznymi i gospodarczymi,
- przejrzystość procesu decyzyjnego oraz udział mieszkańców w kształtowaniu rozwoju gminy.

Realizacja Strategii odbywać się będzie przede wszystkim poprzez przygotowanie i wdrażanie przedsięwzięć rozwojowych, prowadzenie polityki inwestycyjnej gminy, realizację programów tematycznych oraz działania podejmowane przez jednostki organizacyjne samorządu. Istotną

rolę odgrywać będzie również współpraca z partnerami zewnętrznymi, w tym z organizacjami społecznymi, przedsiębiorcami oraz instytucjami publicznymi.

8.1. PODMIOTY ODPOWIEDZIALNE ZA REALIZACJĘ STRATEGII

Skuteczne wdrażanie Strategii wymaga współdziałania wielu podmiotów funkcjonujących w strukturze samorządu oraz w jego otoczeniu instytucjonalnym. System realizacji Strategii opiera się na współpracy organów gminy, administracji samorządowej, jednostek organizacyjnych oraz partnerów społeczno-gospodarczych.

Organ wykonawczy gminy – Burmistrz Szczuczyna

Centralną rolę w procesie realizacji Strategii pełni Burmistrz Szczuczyna, który odpowiada za koordynację działań rozwojowych oraz zapewnienie spójności pomiędzy celami strategicznymi a bieżącą działalnością samorządu.

Do podstawowych zadań w tym zakresie należy inicjowanie przedsięwzięć rozwojowych, nadzór nad przygotowaniem projektów inwestycyjnych oraz koordynowanie działań związanych z pozyskiwaniem środków zewnętrznych. Istotnym elementem tej roli jest również monitorowanie postępów realizacji Strategii oraz przedstawianie organowi stanowiącemu informacji dotyczących stopnia jej wdrażania.

Organ stanowiący gminy – Rada Miejska w Szczuczynie

Rada Miejska w Szczuczynie pełni funkcję decyzyjną i kontrolną w systemie realizacji Strategii. Do jej zadań należy przyjmowanie dokumentu strategicznego oraz jego ewentualnych aktualizacji, a także analiza informacji dotyczących postępów realizacji przyjętych celów rozwojowych.

Istotnym elementem jest również podejmowanie decyzji dotyczących kluczowych przedsięwzięć inwestycyjnych oraz kształtowanie ram finansowych dla realizacji działań rozwojowych, w tym uwzględnianie zaplanowanych zadań przy uchwalaniu budżetu gminy oraz wieloletnich planów inwestycyjnych.

Urząd Miejski w Szczuczynie

Urząd Miejski w Szczuczynie stanowi podstawowe zaplecze instytucjonalne procesu wdrażania Strategii. W strukturze urzędu funkcjonują komórki organizacyjne odpowiedzialne za przygotowanie inwestycji, planowanie rozwoju lokalnego oraz pozyskiwanie środków zewnętrznych.

Do najważniejszych zadań administracji samorządowej w tym zakresie należą m.in. przygotowywanie projektów inwestycyjnych i rozwojowych, opracowywanie wniosków o dofinansowanie przedsięwzięć, współpraca z instytucjami finansującymi działania rozwojowe, prowadzenie monitoringu realizacji Strategii oraz koordynacja działań podejmowanych przez jednostki organizacyjne gminy.

Jednostki organizacyjne gminy

Istotną rolę w realizacji Strategii odgrywają również jednostki organizacyjne gminy, które odpowiadają za realizację działań w poszczególnych obszarach polityki lokalnej, takich jak polityka społeczna, edukacja, kultura czy usługi komunalne. Jednostki te realizują działania wynikające z kierunków rozwoju określonych w Strategii, przyczyniając się do osiągnięcia jej celów w wymiarze społecznym, gospodarczym i przestrzennym.

Partnerzy lokalni

Rozwój lokalny jest procesem wielopodmiotowym, dlatego realizacja Strategii zakłada aktywną współpracę z partnerami funkcjonującymi na terenie gminy oraz w jej otoczeniu. Do partnerów tych należą w szczególności przedsiębiorcy, organizacje społeczne, instytucje publiczne, jednostki samorządu terytorialnego oraz mieszkańcy. Współpraca ta może przyjmować różne formy – od konsultacji społecznych, poprzez wspólne inicjatywy rozwojowe, aż po realizację projektów partnerskich.

Ze względu na fakt, że mieszkańcy są podstawowymi odbiorcami działań podejmowanych w ramach Strategii, ich udział w procesie jej realizacji stanowi ważny element skutecznego zarządzania rozwojem lokalnym. Włączanie społeczności w proces wdrażania sprzyja lepszemu rozpoznaniu potrzeb mieszkańców, wzmacnia transparentność działań samorządu oraz buduje społeczne poparcie dla realizowanych przedsięwzięć.

W związku z tym zakłada się stosowanie różnych form dialogu społecznego, umożliwiających bieżącą wymianę informacji oraz pozyskiwanie opinii mieszkańców na temat działań rozwojowych. W szczególności mogą to być otwarte spotkania konsultacyjne, badania ankietowe, warsztaty lub panele obywatelskie. Mechanizmy te pozwalają na dostosowywanie kierunków działań do rzeczywistych potrzeb i oczekiwań lokalnej społeczności.

8.2. INSTRUMENTY REALIZACJI STRATEGII

Realizacja Strategii odbywa się poprzez wykorzystanie zestawu instrumentów, które umożliwiają przekładanie celów strategicznych na konkretne działania rozwojowe.

Podstawowym mechanizmem finansowania działań strategicznych są środki pozostające w dyspozycji samorządu, planowane w ramach rocznego i wieloletniego planowania finansowego. Umożliwiają one realizację inwestycji oraz finansowanie przedsięwzięć rozwojowych w perspektywie kilkuletniej. Istotnym uzupełnieniem środków własnych są środki zewnętrzne, w szczególności pochodzące z funduszy europejskich, krajowych programów wsparcia oraz innych instrumentów finansowania rozwoju. W określonych sytuacjach możliwe jest również wykorzystanie modeli współpracy z sektorem prywatnym.

Realizacja Strategii pozostaje ściśle powiązana z dokumentami regulującymi sposób zagospodarowania przestrzeni oraz kierunki rozwoju funkcjonalnego gminy. Dokumenty te określają ramy przestrzenne dla realizacji inwestycji oraz stanowią narzędzie koordynacji rozwoju przestrzennego. Dzięki temu możliwe jest zachowanie spójności pomiędzy planowaniem strategicznym a decyzjami dotyczącymi zagospodarowania przestrzeni.

Istotnym elementem systemu realizacji Strategii są również rozwiązania organizacyjne obejmujące m.in. stosowanie zarządzania projektowego przy realizacji przedsięwzięć rozwojowych, rozwijanie współpracy międzyinstytucjonalnej oraz prowadzenie systematycznego dialogu z mieszkańcami.

MONITORING REALIZACJI STRATEGII

Monitoring stanowi podstawowy mechanizm oceny postępów realizacji Strategii. Jego celem jest bieżąca analiza działań podejmowanych w ramach wdrażania dokumentu oraz identyfikacja ewentualnych barier utrudniających osiągnięcie celów rozwojowych. Monitoring obejmuje w szczególności analizę realizacji przedsięwzięć strategicznych, ocenę

wykorzystania środków finansowych oraz obserwację zmian wybranych wskaźników rozwoju społeczno-gospodarczego, w tym analizę dostępnych danych statystycznych.

Informacja dotycząca postępów realizacji Strategii przygotowywana jest w cyklu okresowym i przedstawiana organom gminy. Dla zapewnienia przejrzystości zarządzania rozwojem gminy oraz spójności systemu informacji o działaniach samorządu, rekomenduje się powiązanie procesu monitorowania Strategii z corocznymi mechanizmami podsumowania działalności władz samorządowych, obejmującymi również ocenę realizacji polityk, programów i przedsięwzięć rozwojowych.

Zestawienie informacji dotyczących postępów wdrażania Strategii stanowi podstawę do ewentualnego korygowania działań rozwojowych oraz dostosowywania polityki lokalnej do zmieniających się uwarunkowań społeczno-gospodarczych.

EWALUACJA STRATEGII

Oprócz bieżącego monitoringu przewiduje się również prowadzenie ewaluacji Strategii, której celem jest pogłębiona ocena skuteczności podejmowanych działań, w tym w szczególności analiza stopnia osiągnięcia celów strategicznych, efektywności realizowanych przedsięwzięć oraz funkcjonowania przyjętego systemu zarządzania rozwojem gminy. Ewaluacja Strategii prowadzona będzie w kluczowych momentach jej realizacji, umożliwiającą ocenę skuteczności podejmowanych działań oraz ewentualne dostosowanie przyjętych kierunków rozwoju do zmieniających się uwarunkowań społeczno-gospodarczych.

Zakłada się przeprowadzenie ewaluacji śródkresowej, realizowanej w przybliżeniu w połowie okresu obowiązywania Strategii. Jej celem będzie ocena stopnia realizacji celów strategicznych, identyfikacja barier wdrożeniowych oraz sformułowanie rekomendacji dotyczących ewentualnych korekt w sposobie realizacji działań rozwojowych. Po zakończeniu okresu obowiązywania Strategii przewiduje się ewaluację końcową, której zadaniem będzie kompleksowa ocena efektów wdrażania dokumentu oraz identyfikacja doświadczeń mogących stanowić podstawę do przygotowania kolejnego dokumentu strategicznego lub kontynuacji przyjętych kierunków rozwoju.

Ewentualna aktualizacja Strategii następować będzie w sytuacji, gdy wymagać tego będzie sytuacja społeczna, gospodarcza, przestrzenna lub klimatyczno-środowiskowa gminy albo gdy będzie to konieczne dla zachowania jej spójności ze strategią rozwoju ponadlokalnego lub strategią rozwoju województwa.

8.3. WYTYCZNE DO SPORZĄDZANIA DOKUMENTÓW WYKONAWCZYCH STRATEGII

Strategia funkcjonuje w otoczeniu szeregu dokumentów operacyjnych i planistycznych, które rozwijają jej zapisy w odniesieniu do poszczególnych obszarów funkcjonowania gminy. Dokumenty te tworzą spójny system zarządzania rozwojem gminy, w którym Strategia pełni rolę dokumentu wyznaczającego długookresowe kierunki działania, natomiast pozostałe instrumenty umożliwiają ich praktyczną realizację.

Stąd też realizacja Strategii Rozwoju Gminy odbywać się będzie poprzez system dokumentów wykonawczych stanowiących instrument operacyjny wdrażania polityki rozwoju gminy. Dokumenty te uszczegóławiają kierunki działań określone w Strategii oraz określają sposób realizacji jej celów poprzez konkretne przedsięwzięcia, projekty oraz działania organizacyjne.

System dokumentów wykonawczych obejmuje dokumenty planistyczne, programowe, operacyjne oraz finansowe funkcjonujące w systemie zarządzania gminą. Dokumenty te mogą wynikać zarówno z przepisów prawa powszechnie obowiązującego, jak również z potrzeb zarządzania rozwojem gminy.

Dokumenty wykonawcze Strategii mogą obejmować w szczególności zagadnienia związane z kształtowaniem i prowadzeniem polityki przestrzennej, rozwojem infrastruktury technicznej i społecznej, ochroną środowiska i gospodarką zasobami naturalnymi, rozwojem gospodarczym oraz wspieraniem przedsiębiorczości, polityką społeczną i rozwiązywaniem problemów społecznych, rozwojem kapitału ludzkiego i edukacji, ochroną dziedzictwa kulturowego oraz rozwojem kultury, rewitalizacją obszarów zdegradowanych oraz rozwojem usług publicznych i poprawą jakości życia mieszkańców.

Katalog dokumentów wykonawczych ma charakter otwarty i może być rozszerzany w zależności od potrzeb rozwojowych gminy, zmian w przepisach prawa lub pojawiających się możliwości finansowania działań rozwojowych.

Dokumenty te mogą mieć charakter długookresowych programów rozwojowych, średniookresowych planów działań, dokumentów operacyjnych określających sposób realizacji określonych zadań oraz dokumentów finansowych określających zasady finansowania przedsięwzięć rozwojowych.

ZASADY SPORZĄDZANIA DOKUMENTÓW WYKONAWCZYCH

Dokumenty wykonawcze sporządzane w celu realizacji Strategii powinny pozostać zgodne z jej zapisami oraz w celu zapewnienia spójności programowania rozwoju opracowywane zgodnie z następującymi zasadami:

- zasada spójności strategicznej - dokumenty wykonawcze powinny pozostawać w zgodności z celami strategicznymi oraz kierunkami rozwoju określonymi w Strategii Rozwoju Gminy. W dokumentach tych należy wskazać powiązanie pomiędzy jego zapisami a celami Strategii.
- zasada komplementarności - dokumenty wykonawcze powinny wzajemnie się uzupełniać i tworzyć spójny system zarządzania rozwojem gminy, obejmujący różne obszary polityki publicznej.
- zasada operacyjności - dokumenty wykonawcze powinny określać w szczególności cele operacyjne, działania i przedsięwzięcia służące realizacji tych celów, podmioty odpowiedzialne za realizację działań, harmonogram realizacji, źródła finansowania, wskaźniki monitorowania realizacji działań.
- zasada powiązania z systemem finansowym gminy - dokumenty wykonawcze powinny uwzględniać możliwości finansowe gminy oraz wskazywać źródła finansowania planowanych przedsięwzięć, w tym środki własne gminy oraz środki zewnętrzne.
- zasada elastyczności - dokumenty wykonawcze mogą być aktualizowane lub uzupełniane w przypadku zmiany uwarunkowań społecznych, gospodarczych, przestrzennych lub finansowych, a także w związku z pojawieniem się nowych instrumentów wsparcia rozwoju.

Dokumenty wykonawcze powinny stanowić narzędzie realizacji celów Strategii poprzez przekładanie kierunków działań określonych w Strategii na konkretne działania i projekty realizowane przez gminę oraz jej jednostki organizacyjne. W procesie przygotowywania dokumentów wykonawczych należy zapewnić ich zgodność z celami strategicznymi Strategii

Rozwoju Gminy, polityką przestrzenną gminy, systemem planowania finansowego gminy, dokumentami planistycznymi i programowymi funkcjonującymi w systemie zarządzania gminą.

W przypadku dokumentów planistycznych i programowych wymaganych przepisami prawa lub wynikających z potrzeb zarządzania rozwojem gminy Szczuczyn rekomenduje się dokonanie ich przeglądu oraz ich dostosowania, poprzez opracowanie lub aktualizację, do celów i kierunków działań określonych w Strategii Rozwoju Gminy oraz systemu realizacji polityki rozwoju gminy (np. plan ogólny, strategia społeczna, program ochrony środowiska).

9. RAMY FINANSOWE I ŹRÓDŁA FINANSOWANIA STRATEGII ROZWOJU GMINY SZCZUCZYN

Realizacja celów oraz przedsięwzięć określonych w Strategii Rozwoju Gminy Szczuczyn wymaga zapewnienia stabilnego i zróżnicowanego systemu finansowania. Skala oraz charakter planowanych działań – obejmujących zarówno inwestycje infrastrukturalne, jak i przedsięwzięcia społeczne, środowiskowe czy gospodarcze – powodują, że proces ich wdrażania musi opierać się na montażu finansowym łączącym różne źródła środków publicznych i prywatnych. Takie podejście zwiększa elastyczność finansową samorządu oraz umożliwia efektywniejsze wykorzystanie dostępnych instrumentów wsparcia.

Podstawowym źródłem finansowania działań rozwojowych pozostanie budżet Gminy Szczuczyn. Dochody własne gminy – w szczególności wpływy z podatków i opłat lokalnych, udział w podatkach dochodowych oraz inne dochody publiczne – będą wykorzystywane zarówno do finansowania części zadań w całości, jak również do zapewnienia wkładu własnego w projektach współfinansowanych ze środków zewnętrznych. Wiele działań strategicznych realizowanych będzie także w ramach bieżącej działalności jednostek organizacyjnych gminy oraz Urzędu Miejskiego w Szczuczynie.

Istotnym instrumentem planowania finansowego pozostaje Wieloletnia Prognoza Finansowa gminy, która stanowi podstawę programowania inwestycji oraz zarządzania zadłużeniem. Dokument ten umożliwi określenie realnych możliwości finansowych samorządu w dłuższej perspektywie czasowej oraz pozwala na racjonalne planowanie wydatków majątkowych przy zachowaniu stabilności budżetowej i przestrzeganiu reguł wynikających z ustawy o finansach publicznych. W przypadku konieczności realizacji większych przedsięwzięć inwestycyjnych gmina może również korzystać z instrumentów zwrotnych, takich jak kredyty bankowe czy pożyczki preferencyjne, przy zachowaniu bezpiecznego poziomu zadłużenia.

Znaczącą rolę w finansowaniu przedsięwzięć strategicznych będą odgrywać środki zewnętrzne, w szczególności pochodzące z budżetu państwa oraz funduszy celowych. Do najważniejszych instrumentów krajowych należą m.in. programy inwestycyjne administracji rządowej, środki pozostające w dyspozycji poszczególnych ministerstw, a także fundusze wspierające rozwój infrastruktury, ochronę środowiska, sport, kulturę czy politykę społeczną. Ważnym źródłem wsparcia pozostają również środki Narodowego Funduszu Ochrony Środowiska i Gospodarki Wodnej oraz Wojewódzkiego Funduszu Ochrony Środowiska i Gospodarki Wodnej, które umożliwiają finansowanie działań związanych z transformacją energetyczną, gospodarką wodno-ściekową czy poprawą jakości środowiska.

Kluczowe znaczenie dla realizacji działań rozwojowych będzie miało także wykorzystanie środków Unii Europejskiej w ramach perspektywy finansowej 2021–2027 oraz potencjalnych instrumentów wsparcia w kolejnych latach. Gmina Szczuczyn może korzystać z szerokiego

katalogu programów krajowych i regionalnych finansowanych z funduszy polityki spójności. Szczególnie istotne są w tym zakresie programy takie jak: Fundusze Europejskie na Infrastrukturę, Klimat i Środowisko (FEnKS), Fundusze Europejskie dla Nowoczesnej Gospodarki (FENG), Fundusze Europejskie dla Rozwoju Społecznego (FERS), Fundusze Europejskie na Rozwój Cyfrowy (FERC), Fundusze Europejskie dla Polski Wschodniej (FEPW) oraz regionalny program Fundusze Europejskie dla Podlaskiego (FEdP). Programy te umożliwiają finansowanie przedsięwzięć z zakresu rozwoju infrastruktury technicznej, transformacji energetycznej, cyfryzacji usług publicznych, wsparcia przedsiębiorczości oraz rozwoju kapitału ludzkiego.

Uzupełnieniem powyższych instrumentów są środki dostępne w ramach Wspólnej Polityki Rolnej Unii Europejskiej, w szczególności w ramach Planu Strategicznego dla WPR na lata 2023–2027. Program ten umożliwia finansowanie przedsięwzięć związanych z rozwojem obszarów wiejskich, poprawą infrastruktury lokalnej, wsparciem rolnictwa oraz inicjatyw realizowanych przez Lokalne Grupy Działania w ramach podejścia LEADER.

Dodatkowe możliwości finansowania działań strategicznych stwarzają także programy zarządzane bezpośrednio przez instytucje europejskie, w tym inicjatywy współpracy terytorialnej, takie jak programy Interreg Europa, Interreg Region Morza Bałtyckiego czy Interreg Europa Środkowa. Instrumenty te umożliwiają realizację projektów partnerskich, wymianę doświadczeń oraz wdrażanie innowacyjnych rozwiązań w zakresie rozwoju lokalnego, ochrony środowiska czy zarządzania przestrzenią.

Istotnym źródłem wsparcia mogą być również środki pochodzące z Krajowego Planu Odbudowy i Zwiększania Odporności (KPO), finansowanego z instrumentu Next Generation EU. Program ten przewiduje wsparcie inwestycji związanych z transformacją energetyczną, cyfryzacją, rozwojem usług publicznych, edukacją oraz modernizacją infrastruktury publicznej.

Katalog potencjalnych źródeł finansowania obejmuje także inne instrumenty międzynarodowe, takie jak Norweski Mechanizm Finansowy oraz Mechanizm Finansowy Europejskiego Obszaru Gospodarczego, a także środki dystrybuowane przez instytucje krajowe wspierające rozwój lokalny, w tym m.in. Agencję Restrukturyzacji i Modernizacji Rolnictwa czy Bank Gospodarstwa Krajowego.

W realizacji części przedsięwzięć możliwe będzie również wykorzystanie współpracy z sektorem prywatnym, w tym w formule partnerstwa publiczno-prywatnego. Rozwiązanie to może znaleźć zastosowanie zwłaszcza w przypadku inwestycji związanych z rozwojem infrastruktury turystycznej, rekreacyjnej, energetycznej lub usługowej.

Należy podkreślić, że katalog źródeł finansowania realizacji Strategii ma charakter otwarty. Zmieniające się uwarunkowania gospodarcze, nowe programy wsparcia oraz kolejne perspektywy finansowe Unii Europejskiej mogą w przyszłości rozszerzać zakres dostępnych instrumentów finansowych. Z tego względu szczególnie istotne będzie systematyczne monitorowanie możliwości pozyskiwania środków zewnętrznych oraz aktywne przygotowywanie projektów odpowiadających aktualnym priorytetom polityk publicznych.

Zróżnicowanie źródeł finansowania, oparte na połączeniu środków własnych, krajowych oraz europejskich, pozwoli na skuteczną realizację założeń Strategii Rozwoju Gminy Szczuczyn oraz zwiększy odporność lokalnego systemu finansowego na zmiany koniunktury gospodarczej i uwarunkowania zewnętrzne.

10. SPIS TABEL I RYSUNKÓW

Tabela 1 Cele Strategii	11
Tabela 2 Spójność celów SRG z celami SRWP 2030	62
Rysunek 1 Struktura sieci osadniczej.....	34
Rysunek 2 System powiązań przyrodniczych	38
Rysunek 3 Główne korytarze sieci transportowych.....	41
Rysunek 4 Główne elementy infrastruktury społecznej.....	47
Rysunek 5 Główne elementy infrastruktury technicznej.....	48
Rysunek 6 Obszary zagrożone trwałą marginalizacją.....	58
Rysunek 7 Obszary wiejskie, w tym przyrodniczo cenne.....	60